



RAPPORT RSE 2022



www.ies-ingredients.com

Le mot du président



François-Patrick SABTER
Président Directeur Général

IES Ingredients s'engage au quotidien pour développer une chaîne de valeur responsable créatrice de valeur pour l'ensemble de son écosystème.

Au cœur de cette chaîne de valeur, nos fournisseurs s'illustrent par leur leadership aussi bien sur la qualité remarquable de leurs ingrédients que sur leur engagement RSE largement reconnu. Parallèlement, nos collaborateurs s'impliquent chaque jour pour répondre précisément aux exigences exprimées par nos clients.

« Renforcer notre réactivité et
notre responsabilité »

Davantage de réactivité, de naturel et d'emplois

Nous avons aménagé dans notre nouveau site, qui va nous permettre d'apporter un meilleur service à nos clients, d'absorber une forte croissance, de répondre à toutes les normes environnementales, légales mais aussi les bonnes pratiques de fabrication (BPF) pour les ingrédients cosmétiques.

Nous avons procédé à plusieurs embauches pour améliorer sans cesse notre service aux clients. Ce nouveau site a été conçu pour qu'il soit le plus sobre possible en consommation d'énergie et d'eau. Nous allons continuer dans cette voie en programmant une quasi-auto-suffisance énergétique par l'installation de photovoltaïque sur l'ensemble du site. Nous récupérons les eaux de pluie, accouplé à un forage, ce qui devrait couvrir, la quasi-totalité, de nos besoins en eau d'arrosage jardin. Nous avons lancé notre programme de digitalisation qui va être déployé dans de nombreux process.

D'autre part, IES Ingredients qui distribuait des huiles essentielles naturelles ou bio, produites en grande partie en France, sur le bassin grassois et qui étaient destinés à la parfumerie, les proposera dorénavant pour le secteur de la cosmétique également.

Ensemble pour réussir le changement d'échelle

Les enjeux d'aujourd'hui et de demain appellent l'adoption de nouvelles manières de s'approvisionner, de collaborer, de vendre et de communiquer. Nous sommes engagés à prendre notre part dans cette transition avec notamment le renforcement de la digitalisation et des compétences associées, l'élaboration de notre stratégie climat avec un focus sur les transports bas carbone ou encore, la mobilisation des collaborateurs pour déployer un plan d'action RSE ambitieux.

Nous avons enfin l'intime conviction que le succès à grande échelle de ces enjeux exige une collaboration étroite avec nos clients, nos fournisseurs et nos autres parties prenantes. C'est ensemble, solidaire et dans l'action, que nous façonnerons une supply chain performante et durable.

LES 10 PRINCIPES DU GLOBAL COMPACT DES NATIONS UNIES

DROITS DE L'HOMME

- Principe 1: Les entreprises sont invitées à promouvoir et à respecter la protection du droit international relatif aux droits de l'homme
- Principe 2: Les entreprises sont invitées à ne pas se rendre complices de violations des droits de l'homme.

NORMES INTERNATIONALES DU TRAVAIL

- Principe 3: Les entreprises sont invitées à respecter la liberté d'association et à reconnaître le droit de négociation collective
- Principe 4: Les entreprises sont invitées à contribuer à l'élimination de toutes les formes de travail forcé ou obligatoire
- Principe 5: Les entreprises sont invitées à contribuer à l'abolition effective du travail des enfants
- Principe 6: Les entreprises sont invitées à contribuer à l'élimination de toute discrimination en matière d'emploi et de profession.

ENVIRONNEMENT

- Principe 7: Les entreprises sont invitées à appliquer l'approche de précaution aux problèmes touchant à l'environnement
- Principe 8: Les entreprises sont invitées à prendre des initiatives tendant à promouvoir une plus grande responsabilité en matière d'environnement
- Principe 9: Les entreprises sont invitées à favoriser la mise au point et la diffusion de technologies respectueuses de l'environnement.

LUTTE CONTRE LA CORRUPTION

- Principe 10: Les entreprises sont invitées à agir contre la corruption sous toutes ses formes, y compris l'extorsion de fonds et les pots-de-vin.

« IES Ingredients renouvelle son soutien au Pacte Mondial signé en 2019 et s'engage à inscrire et promouvoir les dix principes relatifs aux droits de l'Homme, aux conditions de travail, à la protection de l'environnement et à la lutte contre la corruption au sein de sa démarche de progrès. La publication de ce rapport RSE 2022 témoigne des progrès accomplis et des résultats de notre démarche volontaire. »



François-Patrick Sabter

Président Directeur Général

A propos de ce rapport

Depuis 2020, nous publions un rapport annuel RSE destiné à l'ensemble de nos parties prenantes. Ce document présente de manière transparente notre capacité à créer de la valeur pour nos clients, nos collaborateurs, nos fournisseurs et partenaires, les territoires et plus globalement pour la société et la planète, avec une perspective à court, moyen et long terme.

Le périmètre de ce rapport se compose de l'ensemble des activités de IES Ingredients au sein du siège social et le site de distribution situé à Allauch, France.

Le rapport RSE 2022 évolue et témoigne de l'approfondissement de notre démarche. Vous y retrouverez :

- Les objectifs et engagements de 2022
- Les réalisations et indicateurs de performances de l'année 2021
- La consolidation de l'approche « gestion des risques » et des enjeux avec la matrice de matérialité.
- Le renforcement du suivi de la RSE avec de nouveaux indicateurs de performance et leur correspondance avec les ODD et la GRI.

LA MÉTHODOLOGIE

Ce rapport présente les principales actions responsables menées par IES Ingredients en 2021, en complément de celles réalisées en 2019 et 2020.

La démarche responsable répond aux principaux enjeux sociaux, environnementaux et sociétaux énoncés par l'ISO 26000 ainsi qu'aux 10 principes du Pacte Mondial et aux Objectifs de Développement Durable (ODD) des Nations Unies.

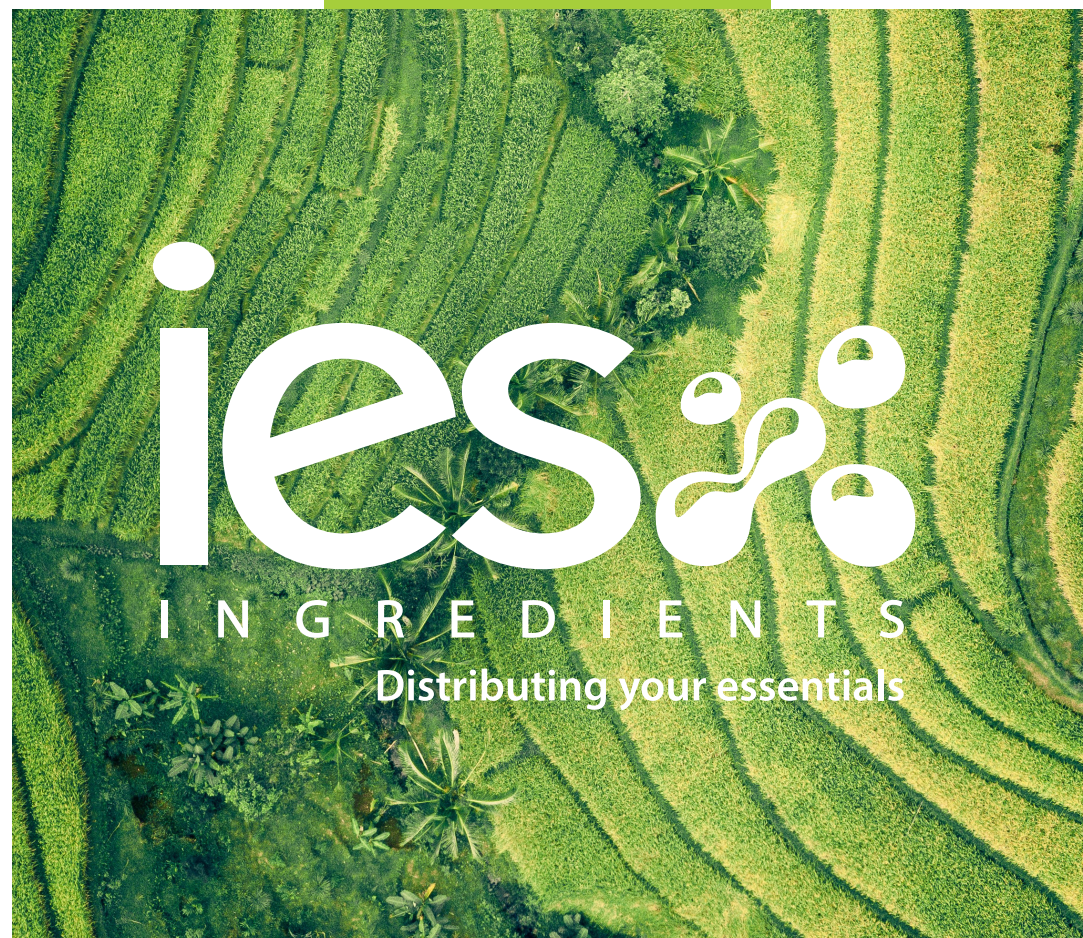
LA PILOTAGE DE LA RSE

La RSE est pilotée par un comité RSE composé de Noël Poinignon (Directeur Général Adjoint), Marion Fabre (Directrice commerciale cosmétique), Liora Cohen (Responsable Réglementaire et Qualité) et Anne-Julie Girodengo (Responsable Marketing et Communication).

Au-delà de l'intégration de la RSE dans l'ensemble des métiers de IES Ingredients, des groupes de travail ont été créés en 2021 et déploient un plan d'actions sur les enjeux de:

- la lutte contre le réchauffement climatique
- la biodiversité
- le qualité de vie au travail
- la communication interne
- l'éthique
- les actions avec le territoire.

Nous tenons à remercier tous les collaborateurs et nos parties prenantes qui ont contribué à l'élaboration et à la mise en œuvre de notre démarche responsable ainsi que leur contribution à ce rapport.



Sommaire

À PROPOS D'IES INGREDIENTS

Notre histoire	5
Notre mission et nos valeurs	5
Nos engagements et objectifs 2022	6
Les parties prenantes	7
Les risques extra-financiers	8
Les enjeux RSE	9
Les groupes de travail RSE	10

GOUVERNANCE

Ce qui nous engage	11
Ce qui nous guide	11
Ce que nous réalisons	11
Agir avec éthique	12

COLLABORATEURS

Ce qui nous engage	13
Ce qui nous guide	13
Ce que nous réalisons	14

CLIENTS

Ce qui nous engage	16
Ce qui nous guide	16
Ce que nous réalisons	17

FOURNISSEURS

Ce qui nous engage	19
Ce qui nous guide	19
Ce que nous réalisons	19

ENVIRONNEMENT

Ce qui nous engage	21
Ce qui nous guide	21
Ce que nous réalisons	21

COMMUNAUTÉS LOCALES

Ce qui nous engage	24
Ce qui nous guide	24
Ce que nous réalisons	24

A propos d'IES Ingredients

NOTRE HISTOIRE

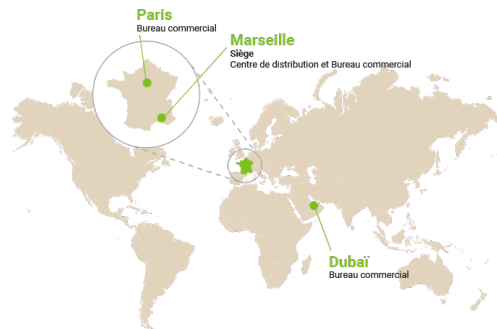
La société IES Ingredients a été créée en 1993 par François-Patrick SABATER sur le site provençal de Marseille. Depuis 29 ans, IES Ingredients est expert dans la distribution de matières premières au service de professionnels de l'industrie du parfum, de la cosmétique et des arômes.

Elle s'inscrit dans la holding SCF Flore, composée de six filiales opérant sur trois secteurs d'activités :

- Distribution de Matières Premières : IES Ingredients
- Parfums : TechnicoFlor SA (centre de création et de production), TechnicoFlor Dubaï (centre de création), TechnicoFlor Shangai (centre de création et de production), TechnicoFlor Djakarta (centre de création et de production)
- Arômes alimentaires et extraits végétaux : Fontarome.

INTERNATIONAL EXPRESS SERVICE

Le siège social se situe dans la région de Marseille, sur la commune de Allauch. Nous retrouvons sur ce site le centre de distribution ainsi que les bureaux administratifs. Une équipe commerciale est également basée dans la région Parisienne, à Levallois-Perret. Un bureau commercial est également présent aux Emirats Arabes Unis à Dubaï.



- 1993** ● Création d'IES – Distribution ingrédients parfumerie Givaudan
- 1994** ● Distribution ingrédients arômes de Givaudan
- 2004-2005** ● Distribution de DSM Personal Care & Aroma Ingredients (PCA)
- 2015** ● Distribution Jiangsu Xinrui Aromatics Ltd (joint-venture Givaudan)
- 2018** ● Extension de la zone de distribution Givaudan Parfumerie sur la zone EMEA
- 2020** ● Distribution extraits végétaux MayFlower
- 2020-2021** ● Distribution Albert Vieille F&F et Cosmétiques
- 2021** ● Distribution Ungerer & Company

NOTRE MISSION

CONTRIBUER À L'EXCELLENCE DE LA PRODUCTION DE PARFUMS, D'ARÔMES ET DE COSMÉTIQUES

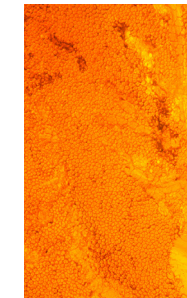
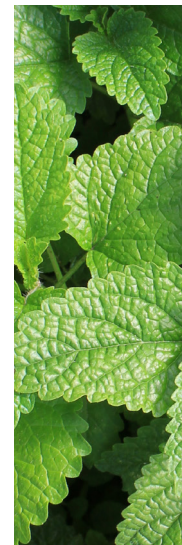
NOS VALEURS



DYNAMIQUE

IES Ingredients est avant tout une équipe de collaborateurs dynamiques et réactifs dont le but est de faire mieux au quotidien pour nous tous.

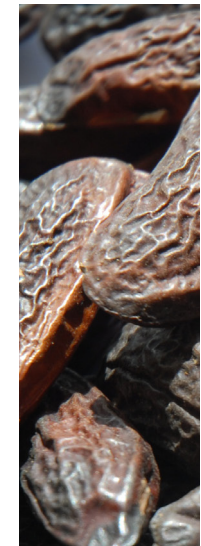
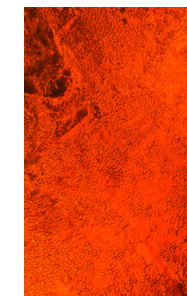
Notre esprit de cohésion et notre vision commune font de nos employés une équipe performante.



À L'ÉCOUTE

Nous sommes à l'écoute de toutes nos parties prenantes pour trouver les solutions les mieux adaptées.

Nous accompagnons nos clients dans la conception et la réalisation de produits innovants, modernes et dans l'air du temps.



ENGAGÉ

Notre entreprise noue des relations de longue durée avec nos clients et nos fournisseurs tout en menant des actions à long terme pour l'avenir de notre planète!

L'engagement de nos collaborateurs nous permet de construire une société plus solidaire et responsable.



NOS ENGAGEMENTS ET OBJECTIFS 2022

GOUVERNANCE

- FAIRE D'IES INGREDIENTS UN ACTEUR RÉFÉRENT EN MATIÈRE DE RSE



MÉDAILLE ECOVADIS GOLD

2021 - Objectif surpassé - Médaille Ecovadis Platinum: 85/100



- METTRE EN PLACE UN COMITÉ DE PILOTAGE

2020 - Objectif atteint - Comité de pilotage RSE composé de 4 membres

- AGIR AVEC RESPONSABILITÉ DANS NOS MÉTIERS



INTEGRATION DE LA RSE DANS TOUTES LES FICHES DE POSTE

2020 - Objectif atteint - Objectif collectif RSE dans les fiches de poste

- ASSURER DES CONDITIONS DE TRAVAIL SÛRES ET ÉPANOUISSANTES



LABELLISATION QUALITE DE VIE AU TRAVAIL

2021 - Objectif en cours - prévue pour 2023



TAUX DE SATISFACTION COLLABORATEUR SUPÉRIEUR À 60%

2021 - Diffusion enquête d'engagement collaborateur prévue

COLLABORATEURS

CLIENTS

- ASSURER UNE QUALITÉ DE SERVICE IRRÉPROCHABLE



TAUX DE RÉCLAMATION INFÉRIEUR À 0.5%

2021 - Objectif atteint - Taux réclamation à 0,4%

- LUTTER CONTRE LE CHANGEMENT CLIMATIQUE EN SENSIBILISANT NOS CLIENTS AU REGROUPEMENT DES COMMANDES



MAINTENIR LE NOMBRE DE LIVRAISON MOYEN PAR COMMANDE INFÉRIEUR À 2

2021 - Objectif atteint - 1,5 livraisons par commande clients

- CONSOLIDER LE VOLUME D'AFFAIRES ISSUS DE FOURNISSEURS RÉFÉRENTS EN MATIÈRE DE RSE



90% DU MONTANT DES ACHATS DE MATIÈRES PREMIÈRES ISSU DE FOURNISSEURS ÉVALUÉS GOLD OU PLATINUM PAR ECOVADIS

2020 - Objectif surpassé - 100% de nos fournisseurs évalués Gold ou Platinum Ecovadis

- RÉFÉRENCER ET ACCOMPAGNER NOTRE RÉSEAU DE FOURNISSEURS DANS UNE DÉMARCHE DE RESPONSABILITÉ



100% DE NOS FOURNISSEURS SIGNATAIRES DE NOTRE CODE DE CONDUITE FOURNISSEURS.

2021 - Objectif atteint - 100% de nos fournisseurs ont signé

FOURNISSEURS

ENVIRONNEMENT

- S'INSCRIRE DANS UN SYSTÈME DE MANAGEMENT ENVIRONNEMENTAL



SITE D'IES INGREDIENTS À ALLAUCH CERTIFIÉ ISO 14001

2021 - Objectif non atteint - Certification reporté pour 2023

- ELARGIR LE PORTEFEUILLE DE MATIÈRES PREMIÈRES NATURELLES



+10% DE MATIÈRES PREMIÈRES NATURELLES AU CATALOGUE DE 2019 À 2022

2020 - Objectif atteint - Nouveau fournisseur Albert Vieille (Groupe Givaudan)

- CONSOLIDER LES PARTENARIATS DURABLES AVEC LES ACTEURS LOCAUX EN FAVEUR DE L'EMPLOI ET DU DÉVELOPPEMENT ÉCONOMIQUE



80% DES PRESTATAIRES DE SERVICE AU SEIN DE LA RÉGION SUD

2020 - Objectif surpassé - 90 % de nos prestataires sont locaux

- SOUTENIR LES COMMUNAUTÉS LOCALES DANS LES DOMAINES DU BIEN-ÊTRE, DE L'ENVIRONNEMENT ET DE LA CULTURE



3 PROJETS ASSOCIATIFS SOUTENUS

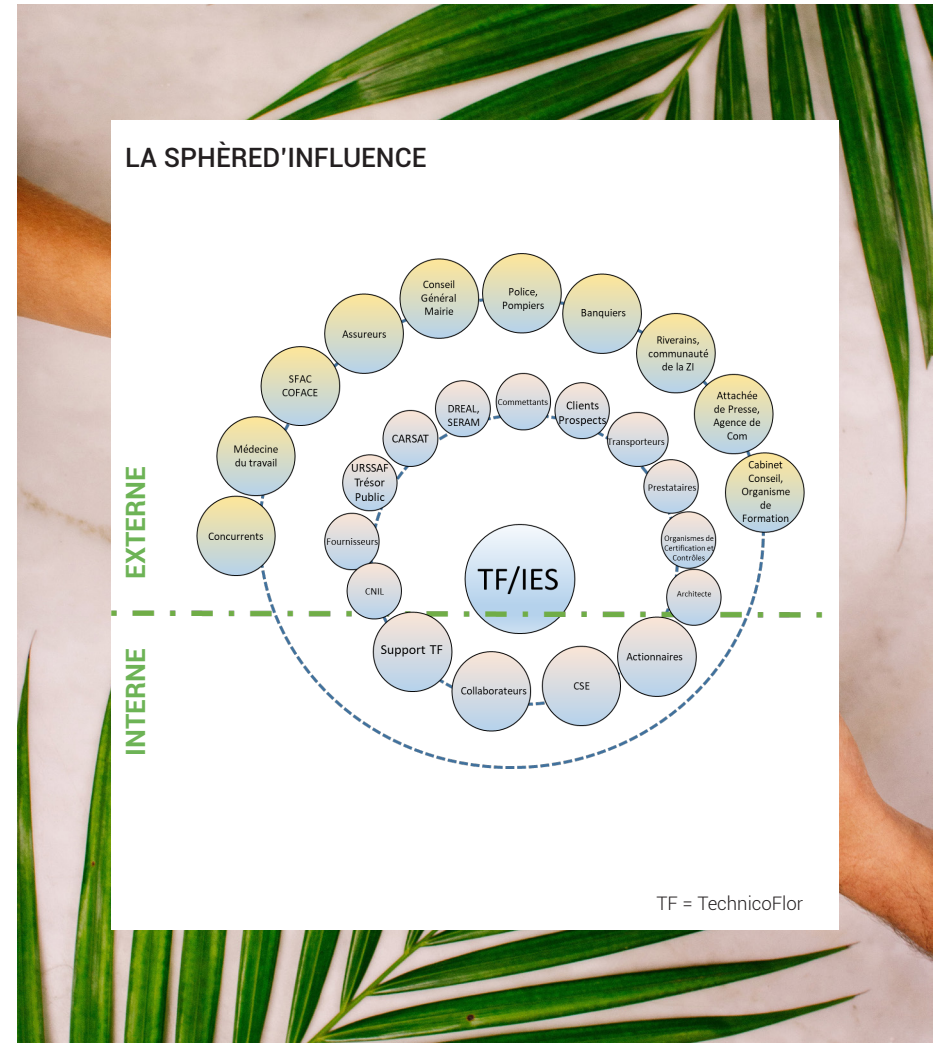
2021 - Objectif surpassé - 4 projets pérennisés

COMMUNAUTÉS LOCALES

LES PARTIES PRENANTES

IES Ingredients noue un dialogue constructif avec ses parties prenantes. Ecouter nos parties prenantes éclaire notre vision. Echanger avec elles renforce notre créativité et nous conduit à adapter notre façon de travailler.

	ATTENTES ET PRÉOCCUPATIONS	MOYENS D'INFORMATION ET DIALOGUE	RÉPONSES D'IES INGREDIENTS
COLLABORATEURS	Respect des conditions de travail Epanouissement des salariés au travail Santé et sécurité au travail Rémunération et avantages	Réunion du CSE (Comité Social économique) Questionnaire de satisfaction salariés Affichage et communication interne Entretiens professionnels	Compte rendu réunion CSE Processus d'intégration: livret d'accueil nouvel entrant, tutorat, bonnes pratiques Code de conduite Politique de l'entreprise Intéressement Plans de formations Revue de direction
CLIENTS	Santé et sécurité des consommateurs Qualité produit et service Communication et transparence Veille réglementaire Pratiques loyales	Questionnaire de satisfaction Visites clients Partage d'informations et conseils (informations réglementaires, certification, évaluation Ecovadis...) Rapport RSE	Politique de l'entreprise Système de management certifié ISO 9001 Surveillance de la satisfaction client Conformité Code de conduite Contrôle des produits
FOURNISSEURS	Partenariat à long terme Partage démarche RSE Délais de paiement respectés	Audits et questionnaires RSE Partage d'informations Meetings	Evaluation fournisseurs Référencement Code de conduite Achats responsables Respect des délais Formation anti-corruption
COMMUNAUTÉS LOCALES, ASSOCIATIONS PROFESSIONNELLES	Créations d'emploi Soutien projets locaux Collaboration avec des prestataires locaux Partage de savoir-faire Prévention des risques chimiques et industriels Nuisances olfactives et sonores	Partage d'informations Rapport RSE Salons professionnels Rencontres réglementaires Réunions d'échange	Partenariat avec la mairie et les pompiers d'Allauch Prestataires locaux Adhérent associations professionnelles Mécénat Politique de prévention des risques Recrutement de stagiaires/alternants



LES RISQUES EXTRA-FINANCIERS

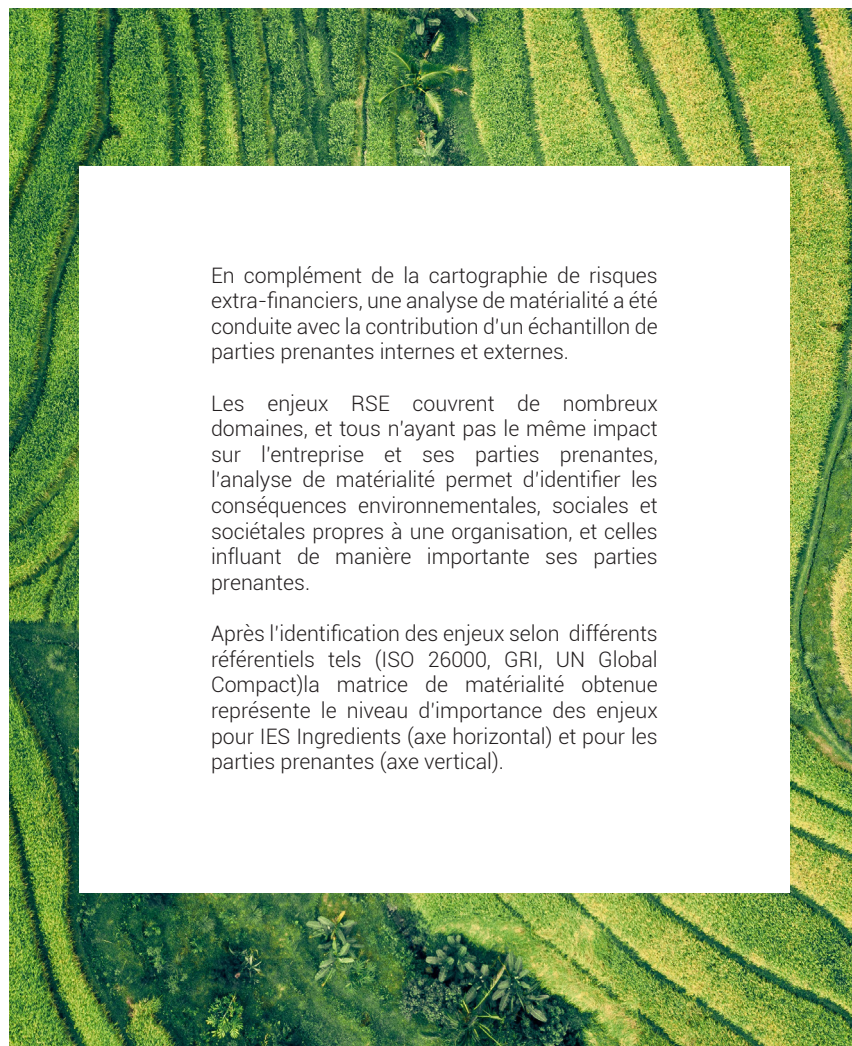
En opérant sur ces marchés et en interagissant avec ses parties prenantes, IES Ingrédients s'expose à une pluralité de risques sociaux, environnementaux et sociétaux.

Le tableau ci-dessous présente les principaux risques extra-financiers identifiés dans les processus métiers. Ces risques sont priorisés selon leur impact et leur fréquence. Chaque service (Direction, ressources humaines, achats, production, informatique, qualité, finance, réglementation) a la responsabilité de formaliser ces risques et de les prévenir ou les atténuer avec des mesures appropriées.

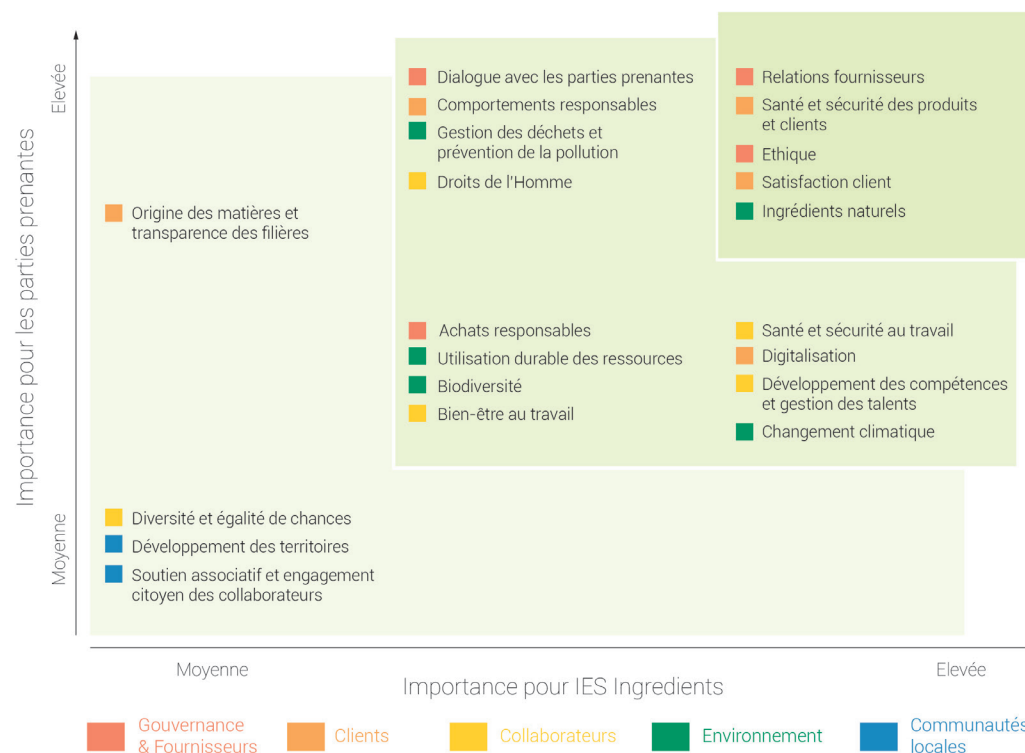
RISQUE EXTRA-FINANCIER	DESCRIPTION DU RISQUE	MESURES DE PREVENTION ET D'ATTENUATION DES RISQUES
ETHIQUE ET CORRUPTION	<ul style="list-style-type: none"> Risques de conflit d'intérêt, de corruption, et de fraude dans le cadre des activités commerciales et des relations avec les parties prenantes externes Niveau d'exposition au risque de corruption élevé pour certains métiers Protection des données et de la sécurité numérique 	<ul style="list-style-type: none"> Code de conduite Mise en place d'un dispositif anti-corruption : formation e-learning des collaborateurs exposés, procédure d'alerte. Mise en place d'un programme de mise en conformité au RGPD
SANTE ET SÉCURITÉ DES CONSOMMATEURS	<ul style="list-style-type: none"> Pression de communautés de consommateurs via les réseaux sociaux ou applications mobiles Évolution de la réglementation sur les matières premières (nanomatériaux, santé) Risques sanitaires Risque concurrentiel « numérique » 	<ul style="list-style-type: none"> Conformité et veille réglementaire/marché Communication avec les fournisseurs sur les problématiques clients Community management sur les réseaux sociaux Digitalisation de certains processus métier, CRM
APPROVISIONNEMENTS EN MATIÈRES PREMIÈRES	<ul style="list-style-type: none"> Ruptures d'approvisionnements en matières premières Impacts des activités sur la biodiversité (déforestation, pollution, épuisement des ressources protégées) Attentes des clients sur la traçabilité des matières premières, transparence sur les filières en amont Attentes des clients vis-à-vis de filières de matières premières naturelles certifiées (ex. Bio, Ecocert, Cosmos) 	<ul style="list-style-type: none"> Politique achats responsables Evaluation RSE des Partenaires/Prestataires Contrats commettants Stock de sécurité sur certaines matières premières stratégiques Traçabilité des matières premières de nos fournisseurs Gamme d'ingrédients naturels certifiés (Alpaflor® de DSM PC&A et les matières premières d'Albert Vieille)
GESTION RESSOURCES HUMAINES	<ul style="list-style-type: none"> Taux de turnover du personnel élevé Difficultés de recrutement Risques de débauchage par la concurrence Risque d'inadaptation à la transformation numérique / télétravail Risque de surcharge au travail (burn-out) 	<ul style="list-style-type: none"> Politique des ressources humaines Code de conduite Plan de formation Dialogue social (CSE)
SANTE ET SÉCURITÉ AU TRAVAIL	<ul style="list-style-type: none"> Risques professionnels liés à l'environnement de travail général (accidents du travail, TMS, maladies, risques psychosociaux) Risques chimiques pouvant exposer à des agents chimiques dangereux 	<ul style="list-style-type: none"> Politique des Ressources Humaines Rédaction et mise à jour du document unique Formation régulière aux pictogrammes
DROITS DE L'HOMME	<ul style="list-style-type: none"> Violation des droits de l'homme au sein de la société : harcèlement, discrimination Violation des droits de l'homme au niveau de nos fournisseurs 	<ul style="list-style-type: none"> Code de conduite Mise en place d'un dispositif éthique: comité éthique et d'un dispositif d'alerte Charte de la diversité Politique achats responsables: demande aux fournisseurs de respecter des principes du Pacte Mondial de l'ONU et de la Charte Internationale des Droits de l'Homme et des Conventions fondamentales de l'Organisation Internationale du Travail (OIT)
POLLUTION	<ul style="list-style-type: none"> Pollutions (effluents, déchets, émissions) Épandages accidentels de produits chimiques Plaintes de riverains 	<ul style="list-style-type: none"> Politique environnementale Programmes de prévention de la pollution Conformité des bâtiments (bassin de rétention, filtres) Echanges avec les entreprises de la zone industrielle
UTILISATION DURABLE DES RESSOURCES / CLIMAT	<ul style="list-style-type: none"> Hausse des coûts des énergies fossiles et taxation du carbone Évolution des attentes sociétales. Les préférences des consommateurs évoluent vers des produits à faible impact sur la biodiversité 	<ul style="list-style-type: none"> Suivi des consommations d'énergie dans le nouveau bâtiment Programmes de compensation carbone (partenariat avec la mairie d'Allauch et Reforest'Action pour plantation d'arbres) Stratégie climat
SÉCURITÉ INFORMATIQUE	<ul style="list-style-type: none"> Risques physiques pouvant porter sur les matériels et le réseau : incendie, destruction intentionnelle, perturbations de l'environnement extérieur et pannes Risques logiques pouvant porter sur les programmes et les données : écrasement de données, piratage, virus, accès non autorisé, vol de données, mauvaise utilisation des systèmes, erreur de logiciel pendant des tests, dysfonctionnements divers 	<ul style="list-style-type: none"> Charte informatique Mise en conformité des systèmes d'information avec le Règlement Général de Protection des Données (RGPD) Versionning et sauvegardes Audits internes Plan de Continuité Informatique (PCI) et Plan de Reprise Informatique (PRI) opérationnel avec le nouveau site
SÉCURITÉ DES SITES INDUSTRIELS	<ul style="list-style-type: none"> Risque d'accidents majeurs Risque d'intrusion, dégradation ou vol d'équipement ou marchandise 	<ul style="list-style-type: none"> Sécurisation des sites contre les intrusions et relations avec les parties prenantes (police, pompiers, douanes)

LES ENJEUX RSE

Les enjeux RSE d'IES Ingrédients sont priorisés avec la matrice matérialité. Son but étant de porter un regard croisé avec les parties prenantes sur l'importance des enjeux guide notre stratégie RSE.

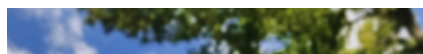


LA MATRICE MATÉRIALITÉ



LES GROUPES DE TRAVAIL RSE

Les groupes de travail RSE d'IES Ingredients sont communs à la Holding SCF Flore et ont été créés en 2021 afin de déployer un plan d'actions sur les différents enjeux.



LUTTE CONTRE LE RECHAUFFEMENT CLIMATIQUE

1. Compréhension des enjeux climatiques, du problème (ordre de grandeur) et sa dépendance à l'énergie
2. Mesure de ses émissions avec la réalisation d'un bilan carbone
3. Mise en place de la stratégie de réduction.



PRÉSERVER ET RÉGÉNÉRER LA BIODIVERSITÉ

1. Compréhension des enjeux de la biodiversité et par quoi elle est menacée, dans quels ordres de grandeur
2. L'impact d'IES Ingredients sur la biodiversité et faire un diagnostic biodiversité
3. Mise en place d'actions pour réduire les impacts négatifs sur la biodiversité et pour la régénérer.



COMMUNICATION INTERNE: OUTILS ET MESSAGES

1. Compréhension des attentes des collaborateurs sur la communication interne
2. Choix des outils utiles à l'amélioration de la communication interne
3. Mise en place d'actions pour répondre à ce besoin avec les informations à communiquer.



QUALITE DE VIE AU TRAVAIL

1. Compréhension des différentes sources de qualité de vie au travail et les attentes des collaborateurs sur leur bien-être au travail
2. Lister les vents porteurs et contraires par source et évaluer le niveau de satisfaction par source
3. Mise en place d'actions pour améliorer la qualité de vie et fixer les priorités d'actions.



AGIR POUR LE TERRITOIRE

1. Compréhension des liens étroits de l'entreprise avec le territoire (emploi, éducation, sport, culture, etc.) et leurs acteurs
2. Identifier les priorités en matière d'investissement social, sociétal et environnemental avec le territoire.
3. Mise en place d'actions pour renforcer les liens avec le territoire et agir de concret localement



ETHIQUE

1. Compréhension d'une conduite éthique menée entre l'entreprise et ses collaborateurs et des thèmes liés à l'éthique (corruption, diversité, concurrence, critères de choix, transparence, etc.)
2. Cibler les enjeux éthiques liée à l'entreprise
3. Refonte du code de conduite et sensibilisation des collaborateurs à l'éthique et aux droits de l'Homme



Ce nouveau projet permet d'impliquer tous les employés dans les sujets RSE de l'entreprise. Les objectifs des groupes de travail sont:

- Proposer des actions avec des impacts positifs pour les parties prenantes
- Formaliser un plan d'action et l'améliorer continuellement afin de développer notre démarche RSE
- Evaluer les ressources nécessaires pour mettre en œuvre les actions
- Mettre en œuvre et/ou suivre la mise en place des actions
- Faire un bilan des actions et les valoriser.

L'inscription et la formation des groupes de travail sont basées sur du volontariat auprès de nos équipes. Les groupes sont constitués de 4 à 5 personnes pour ces sujets et la sélection a été effectuée afin de représenter au mieux tous les services de l'entreprise et la parité hommes/femmes.

Le suivi de ces groupes est assuré tout au long de l'année par des reportings et le management par le comité de pilotage RSE.

Gouvernance

Mobiliser une chaîne de valeur responsable pour contribuer aux impacts positifs des cycles de vie des parfums, cosmétiques et arômes alimentaires.

LES OBJECTIFS DU DEVELOPPEMENT DURABLE



CE QUI NOUS GUIDE

La qualité et la fiabilité de nos services : notre site d'Allauch certifié ISO 9001 depuis Novembre 2017.

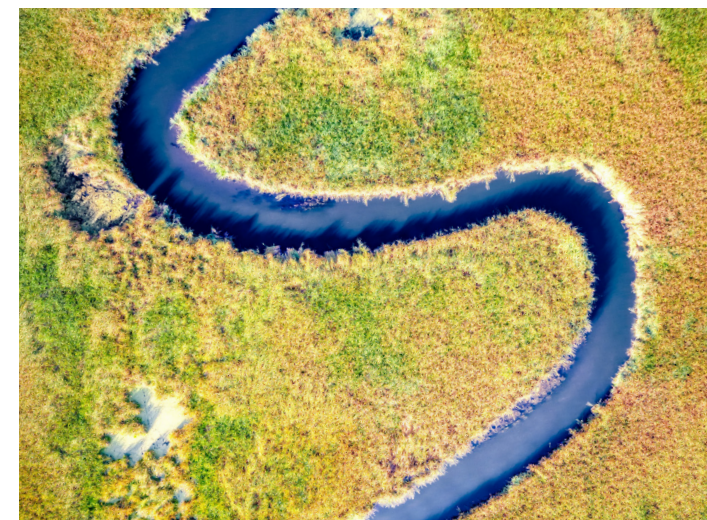
La responsabilité sociétale : une performance reconnue par Ecovadis : IES Ingredients obtient la médaille Platinum avec un score de 85/100.

CE QUI NOUS ENGAGE

- Mise en place de nouvelles méthodes de travail et organisation des services pour améliorer, de façon continue, le service aux clients mais aussi la qualité de vie au travail.
- Développer notre portefeuille de matières premières issues des biotechnologies, des matières upcyclées ou avec un faible impact carbone pour continuer à répondre aux tendances du marché.
- Renforcer notre stratégie environnementale à travers différentes actions pour permettre de contrôler et d'améliorer notre impact tout en sensibilisant l'ensemble des collaborateurs et de nos partenaires.
- Analyser, synthétiser et déployer notre stratégie digitale mais aussi renforcer notre efficacité opérationnelle, pour répondre à notre croissance, en attendant la mise en place des outils digitaux
- Être à l'écoute des signaux faibles pour construire une stratégie avant-gardiste sur les futures tendances et anticiper des problématiques économiques et environnementales afin de sécuriser notre activité.
- Favoriser et maintenir un partenariat gagnant/gagnant avec l'ensemble des parties intéressées à travers le service et la qualité de nos prestations
- Consolider notre engagement RSE en maintenant le niveau Platinum lors de l'évaluation Ecovadis.

CE QUE NOUS RÉALISONS

GRI	INDICATEURS	2019	2020	2021
201-1	Chiffre d'Affaires	28,5M€	24,7M€	33M€
	Evaluation Ecovadis	44/100 Bronze	64/100 Silver	85/100 Platinum
205-1	Part des collaborateurs ayant signé le code de conduite	100%	100%	100%
205-2	Part des collaborateurs les plus exposés aux risques de corruption ayant suivi la formation anti-corruption	NC	NC	100%
205-3	Nombre d'incidents signalés au travers de la procédure d'alerte	NC	NC	0
205-3	Nombre d'incidents confirmés ou d'actions en justice	NC	NC	0



« Identifier les grands enjeux économiques, environnementaux et sociaux à venir et imaginer les solutions pour y répondre, telles sont les missions de la gouvernance d'IES Ingredients. Pour se faire, l'écoute des attentes des parties prenantes est au cœur des décisions, qui sont ensuite déployées avec un système de management performant. Le succès d'une démarche RSE tient à son intégration au sein des métiers ainsi qu'à la richesse du dialogue avec les principales parties prenantes. »

Noël Poinignon
Directeur Général Adjoint

AGIR AVEC ÉTHIQUE

En tant qu'acteur responsable, le respect des hommes et de l'environnement est une exigence qui anime nos relations avec nos parties prenantes. IES Ingredients n'a pas d'obligation légale à répondre à la loi dite « Sapin II » relative à la transparence, à la lutte contre la corruption et à la modernisation de la vie économique. L'entreprise a volontairement choisi d'aligner progressivement ses principales procédures éthiques sur les mesures énumérées dans la loi d'ici 2023.

Adopter au quotidien un comportement intègre et respectueux avec nos partenaires et collègues est le cœur de notre engagement éthique. L'ensemble de notre dispositif vise à être au plus près des pratiques afin de sensibiliser, accompagner et faciliter la mise en œuvre d'une conduite éthique. C'est dans cette perspective que nous avons enrichi notre dispositif avec de nouveaux outils opérationnels et consolidé la transparence de nos actions.

■ NOS EXIGENCES:

- Aligner nos pratiques sur les standards éthiques nationaux et internationaux, au-delà de nos exigences réglementaires
- Engager nos fournisseurs à respecter les principes éthiques et les encourager dans leur progrès
- Mobiliser l'ensemble des collaborateurs sur la conduite éthique et la lutte contre la corruption, au-delà des postes exposés aux risques de corruption
- Proposer des formations et des outils facilitant l'adoption de comportements éthiques
- Faire preuve de transparence.

■ ANALYSE DES RISQUES SUR LES SUJETS ÉTHIQUES

Afin d'avoir une approche proactive de la conformité, IES Ingredients a identifié et cartographié ses risques liés à la corruption en s'appuyant sur les principes de la Loi Sapin 2 et sur la norme ISO 37001. Cette documentation est régulièrement actualisée et destinée à identifier, analyser et hiérarchiser les risques d'exposition de la société à des sollicitations externes aux fins de corruption, en fonction notamment des secteurs d'activités et des zones géographiques dans lesquels la société exerce son activité.

■ NOUVEAU CODE DE CONDUITE

Pour s'assurer du respect des principes éthiques, un nouveau code de conduite a été adopté et déployé auprès de l'ensemble des collaborateurs et fournisseurs. Ce code définit et illustre les différents types de comportements à proscrire comme étant susceptibles de caractériser des faits de corruption ou de trafic d'influence.

Les normes suivantes ont été utilisées pour préparer ce document de référence : code de bonnes pratiques de l'OIT en matière de sécurité et de santé, normes internationales de l'OIT en matière de main-d'œuvre, norme ISO 14001, directives de diligence raisonnable de l'OCDE pour un approvisionnement responsable, OHSAS 18001, déclaration universelle des droits de l'homme, convention des Nations Unies contre la corruption, Pacte mondial des Nations Unies, SA 8000 et loi Sapin II.

Nous nous engageons à respecter des normes éthiques élevées dans la manière dont nous interagissons avec toutes nos parties prenantes. Nous sommes ouverts, transparents et honnêtes dans nos relations avec ces parties prenantes, cela nous permet de nous développer de manière responsable.

Notre code de conduite pour les collaborateurs et les fournisseurs énonce cet engagement et soulignent notre ambition de créer un environnement où la confiance fait partie intégrante de toutes nos activités.

■ CHARTE INFORMATIQUE POUR ACCOMPAGNER LA DIGITALISATION

Le déploiement de la digitalisation des métiers s'accompagne de nouveaux risques, droits et devoirs. C'est pourquoi une charte informatique a été élaborée en vue de sécuriser les données et l'utilisation des systèmes d'information de la société.

■ LE DISPOSITIF D'ALERTE

Un dispositif d'alerte via l'email ethics@ies-ingredients.fr (canal de communication à disposition de toutes les parties prenantes) est destiné à permettre le recueil des signalements relatifs à l'existence de conduites ou de situations contraires au code de conduite de la société.

■ D'ICI 2023

Un régime disciplinaire permettant de sanctionner les salariés de la société en cas de violation du code de conduite de la société. Un dispositif de contrôle et d'évaluation interne des mesures mises en œuvre. Des procédures de contrôles comptables, internes ou externes, destinées à s'assurer que les livres, registres et comptes ne sont pas utilisés pour masquer des faits de corruption.

FORMATION LUTTE ANTI-CORRUPTION

IES Ingredient a identifié les collaborateurs les plus exposés aux risques de corruption afin de les former à la lutte anti-corruption: 8 personnes.

Les objectifs de cette formation étaient de sensibiliser à la complexité des situations de corruption et aux risques liés, d'identifier les situations à risque, de savoir réagir face à des situations réelles et de s'approprier les dispositifs internes.

Programme :

1. Identifier les différentes situations de corruption
2. Les spécificités de la Loi Sapin 2: la prévention et l'application mondiale
3. Risques et sanctions : financiers, juridiques, commerciaux
4. Les bonnes pratiques face aux situations les plus courantes : identifier et agir
5. Evaluation des acquis

Collaborateurs les plus exposés aux risques de corruption formés:

- Direction
- Commerciaux
- Responsable administration des ventes

Résultats:

100% des collaborateurs formés ont validé la formation avec un score supérieur à 70/100.

Collaborateurs

Offrir un environnement de travail stimulant. Si la santé et la sécurité des collaborateurs figurent en tête des priorités de l'entreprise, le développement des compétences et l'épanouissement au travail sont renforcés pour répondre à un environnement en forte évolution.

LES OBJECTIFS DU DEVELOPPEMENT DURABLE



CE QUI NOUS GUIDE

- Suivi des accidents du travail
- Satisfaction de nos collaborateurs
- Création de l'emploi
- Formation de nos collaborateurs
- Dialogue social : CSE et outil pour la communication interne
- Signature de la charte de la diversité

« La crise sanitaire a démontré combien la digitalisation des processus était cruciale pour maintenir le lien étroit entre l'entreprise et ses collaborateurs. C'est pourquoi nous poursuivons la numérisation de nos services offerts aux collaborateurs. Le parcours RH entièrement digitalisé est ainsi plus facilement accessible et présente davantage de visibilité aux managers. La numérisation illustre l'objectif de la politique des ressources humaines qui vise à accompagner les collaborateurs vers l'excellence opérationnelle, à soutenir le rôle des managers dans la reconnaissance des efforts et à stimuler la mobilisation sur le projet responsable de l'entreprise. »

Marie-Laure Chatellier
Responsable des Ressources Humaines

CE QUI NOUS ENGAGE

- Agir avec responsabilité dans nos métiers
- Assurer des conditions de travail sûres et épanouissantes et mesurer la satisfaction des collaborateurs par une enquête sociale
- Ne pratiquer aucune discrimination et observer à l'égard des collaborateurs et des candidats un traitement équitable et honnête
- Accompagner le changement d'organisation lié au nouveau site sur Allauch
- Favoriser une égalité salariale entre les hommes et les femmes à poste équivalent
- Proposer des avantages sociaux adaptés aux collaborateurs
- Permettre un équilibre entre vie professionnelle et vie personnelle
- Poursuivre la digitalisation des métiers et accompagner son adoption
- Faciliter le dialogue et l'écoute au sein de l'entreprise
- Renforcer la communication interne et la sensibilisation sur les enjeux RSE
- Impulser et soutenir la qualité de vie au travail.

SIGNATURE DE LA CHARTE DE LA DIVERSITÉ

La Charte de la diversité est un texte d'engagement proposé à la signature de tout employeur, qui souhaite par une démarche volontariste, agir en faveur de la diversité et dépasser ainsi le cadre légal et juridique de la lutte contre les discriminations.

La signature de la Charte de la diversité incarne l'engagement de l'organisation au plus haut niveau. Articulée autour de 6 articles, la Charte guide les organisations pour déployer des actions concrètes et progresser par des pratiques innovantes. Par la signature de Charte de la Diversité en 2021, IES Ingredients s'engage à :

1. Sensibiliser et former nos dirigeants et managers impliqués dans le recrutement, la formation et la gestion des carrières, puis progressivement l'ensemble des collaborateurs, aux enjeux de la non-discrimination et de la diversité.
2. Promouvoir l'application du principe de non-discrimination sous toutes ses formes dans tous les actes de management et de décision de l'entreprise ou de l'organisation, et en particulier dans toutes les étapes de la gestion des ressources humaines.
3. Favoriser la représentation de la diversité de la société française dans toutes ses différences et ses richesses, les composantes culturelle, ethnique et sociale, au sein des effectifs et à tous les niveaux de responsabilité.
4. Communiquer sur notre engagement auprès de l'ensemble de nos collaborateurs ainsi que de nos clients, partenaires et fournisseurs, afin de les encourager au respect et au déploiement de ces principes.
5. Faire de l'élaboration et de la mise en œuvre de la politique de diversité un objet de dialogue social avec les représentants du personnel.
6. Evaluer régulièrement les progrès réalisés, informer en interne comme en externe des résultats pratiques résultant de la mise en œuvre de nos engagements.

CHARTÉ
DE LA DIVERSITÉ

CE QUE NOUS RÉALISONS

GRI	INDICATEURS	2019	2020	2021
401-1	Effectif total – ETP (Equivalent temps plein)	17	20	23
401-1	Part des collaborateurs en CDI	100%	95%	91%
401-1	Nombre d'embauches	3	3	5
401-1	Nombre de départs	6	4	2
401-1	Turn over	35%	20%	9%
403-8	Taux d'absentéisme	2%	2,76%	4%
403-9	Nombre d'accidents du travail	0	0	1
403-9	Taux de fréquence (1)	0	0	23
403-9	Taux de gravité (2)	0	0	0,5
405-1	Part des femmes dans l'effectif total	41%	35%	35%
405-1	Nombre de collaborateurs < 30 ans	6	6	7
401-1	Nombre de collaborateurs 30-50 ans	4	8	10
401-1	Nombre de collaborateurs > 50 ans	7	6	6
404-1	Nombre d'heures de formation	NC	254	211
404-1	Nombre d'heures de formation par collaborateur	NC	13	9
404-2	Collaborateurs ayant bénéficié d'une formation	NC	35%	83%
404-3	Collaborateurs ayant bénéficié d'un entretien professionnel	NC	94%	89%
407-1	Collaborateurs couverts par des accords collectifs	NC	NC	100%

(1) Nombre d'accidents au travail ayant entraîné un arrêt de travail supérieur à un jour, par million d'heures travaillées.

(2) Nombre de journées perdues pour 1 000 heures de travail.

AMÉLIORER LA QUALITÉ DE VIE AU TRAVAIL ET PRÉVENIR LES RISQUES DE SANTÉ SÉCURITÉ

Au-delà des réponses aux exigences règlementaires, les actions de prévention des risques sont démultipliées. Le nouveau bâtiment a été conçu afin de favoriser les conditions de travail optimales des collaborateurs grâce à l'investissement d'équipements pour limiter la pénibilité et les troubles musculosquelettiques: une filieuse, des nouveaux chariots de levage latéraux et un système de pesée avec élévateur.

Le confort et l'accessibilité du bâtiment ont également été à l'honneur : respect des normes accessibilité aux personnes à mobilité réduite, étage accessible par ascenseur, régularisation du chauffage et de la climatisation indépendante par bureau et dans l'espace de stockage.

D'autre part, dans le courant de l'année 2022, une enquête d'engagement collaborateurs sera déployée afin d'affiner leurs attentes et de mettre en place des actions pertinentes en collaboration avec le groupe de travail « Qualité de vie au travail ».

En 2021, 4 collaborateurs ont suivi la formation et obtenu leur certificat de Sauveteur Secouriste du Travail (SST). Le rôle du SST est de porter les premiers secours à toute victime d'un accident du travail ou d'un malaise, mais aussi d'être acteur de la prévention dans son entreprise. Pour cela, il doit être régulièrement formé. La formation permet, par la mise en œuvre de compétences spécifiques de :

- maîtriser les conduites à tenir et les gestes de premiers secours
- savoir qui et comment alerter en fonction de l'organisation des secours dans l'entreprise
- repérer les situations dangereuses dans son entreprise et savoir à qui et comment relayer ces informations
- participer à la mise en œuvre d'actions de prévention et de protection.



ACCOMPAGNER LA DIGITALISATION DES MÉTIERS ET DU QUOTIDIEN

IES Ingrédients poursuit un programme ambitieux de digitalisation de ses métiers et de gestion interne afin d'offrir des services réactifs et personnalisés à ses collaborateurs comme à ses autres parties prenantes.

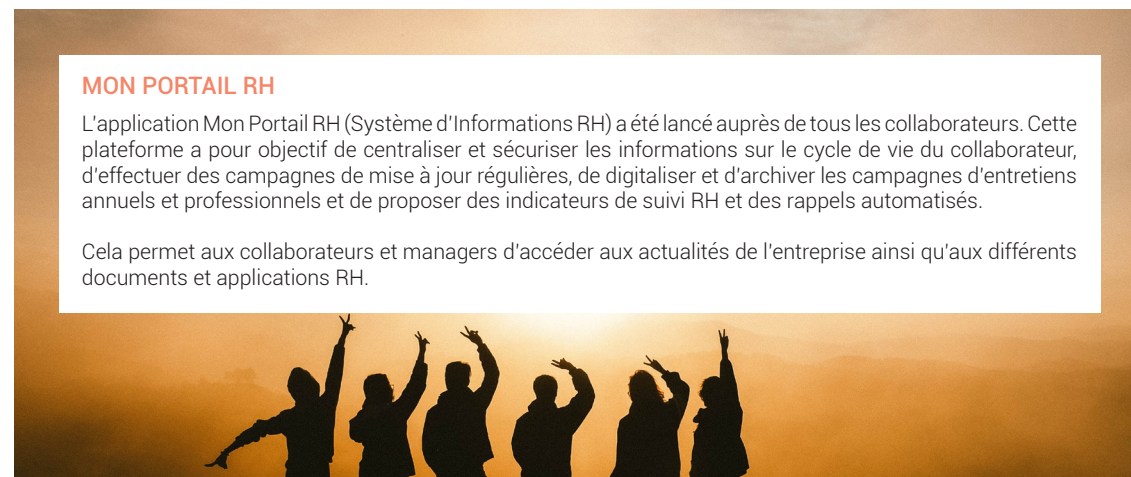
De nouvelles applications sont offertes aux collaborateurs pour faciliter leur quotidien, comme la gestion des congés, la gestion des notes de frais ou la dématérialisation des titres restaurants via la carte Swile. Le service RH a développé un nouveau système d'information RH par un portail digital.

Afin d'accompagner la transformation digitale de l'entreprise et insuffler une culture numérique, l'entreprise proposera en 2022 à l'ensemble des collaborateurs la digitalisation des bulletins de paie et un parcours de formation aux outils bureautiques et collaboratifs.

MON PORTAIL RH

L'application Mon Portail RH (Système d'Informations RH) a été lancée auprès de tous les collaborateurs. Cette plateforme a pour objectif de centraliser et sécuriser les informations sur le cycle de vie du collaborateur, d'effectuer des campagnes de mise à jour régulières, de digitaliser et d'archiver les campagnes d'entretiens annuels et professionnels et de proposer des indicateurs de suivi RH et des rappels automatisés.

Cela permet aux collaborateurs et managers d'accéder aux actualités de l'entreprise ainsi qu'aux différents documents et applications RH.



▪ SOUTENIR LA DIVERSITÉ, L'ÉGALITÉ ET L'INTÉGRATION

Le parcours d'intégration est jalonné de différents rendez-vous : des rencontres avec tous les services clés de l'entreprise ainsi qu'un entretien de fin de période d'essai mené conjointement avec le service RH et le manager pour échanger sur son intégration et son avenir au sein de la société.

Ce parcours vise l'adaptation des collaborateurs à leur nouvel environnement de travail et leur adhésion à la culture ainsi qu'aux valeurs de l'entreprise.

IES Ingredients soutient l'employabilité et l'intégration des jeunes dans le monde du travail avec l'intégration de 2 contrats en alternance.

▪ DIALOGUE SOCIAL

Deux revues de direction par an réunissent tous les collaborateurs, ponctués d'un échange convivial, auxquelles s'ajoutent les réunions mensuelles du CSE.

La direction et le CSE ont renégocié ensemble les contrats de santé et prévoyance applicables en janvier 2022. L'accord collectif permet à chaque collaborateur d'adapter le niveau de garantie selon ses besoins. Le contrat est composé d'une base obligatoire avec la participation employeur à 50 % d'un montant identique à 2021 et d'une option facultative avec des boosters sur certaines garanties. En 2021, une refonte du règlement intérieur et du code de conduite a été initiée avec la contribution du CSE.

« L'année 2021 a été une source de bouleversement pour tous les salariés, suite au déménagement dans le nouveau bâtiment. Le CSE a été sollicité et a assuré le lien entre direction et salariés, afin d'accompagner ce changement majeur. Le dialogue des différentes parties a permis au personnel d'IES Ingredients d'être force de proposition pour certains sujets et d'être pleinement impliqué lors de l'emménagement. »

Marion Fabre
Déléguée du personnel

▪ PARTAGER LA VALEUR AJOUTÉE

Une nouvelle répartition de l'intéressement de tous les collaborateurs sera appliquée pour la performance 2021 avec un minimum de 3 mois d'ancienneté. 60% répartis entre tous les bénéficiaires en fonction du temps de travail effectif dans l'entreprise au cours de la période de référence. 40% directement entre tous les bénéficiaires proportionnellement aux salaires perçus par chacun d'eux sur la période de référence.

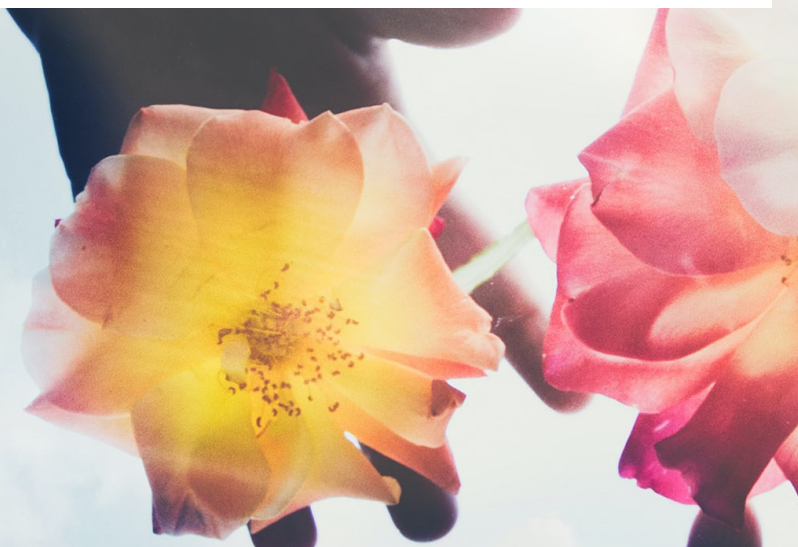
▪ CULTIVER LE TALENT DES ÉQUIPES

Nous offrons un soutien technique et fonctionnel ciblé et nous cherchons à attirer des talents locaux et des experts du secteur pour soutenir la croissance sur tous les marchés. En 2021, nous avons eu 5 nouvelles embauches et diminué notre turnover.

Nous encourageons le développement proactif des talents de nos collaborateurs. En 2021, cette ambition s'est traduite par une nette progression de la formation : 83% des collaborateurs ont en effet enrichi leurs compétences grâce à une formation.

UNE HEURE POUR LIBÉRER LA PAROLE AUTOUR DU HANDICAP

Via la plateforme «Vendredi», IES Ingredients a participé au challenge solidaire utile et concret pour l'inclusion des personnes en situation de handicap. Cette initiative a eu lieu dans le cadre de la semaine européenne pour l'emploi des personnes handicapées. Nous souhaitons sensibiliser nos collaborateurs au handicap en entreprise car pour mieux les accueillir ceci est la première étape. Ainsi, nous avons appris à changer notre regard avec cette heure pour libérer la parole autour du handicap et tester nos connaissances et préjugés. Nous avons ainsi pu bénéficier du partage d'expérience d'un athlète paralympique pour comprendre son quotidien.



Clients

Assurer un service exigeant et durable. Chaque jour, nos équipes relèvent le défi de promouvoir, contrôler et distribuer des ingrédients d'excellence dans des conditions durables.

LES OBJECTIFS DU DEVELOPPEMENT DURABLE



CE QUI NOUS GUIDE

Satisfaction de nos clients

Taux de réclamations

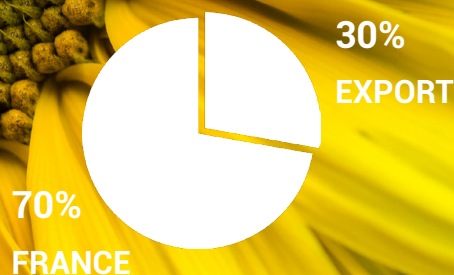
Partenaire RSE référent dans la chaîne de valeurs aussi bien en terme de produits que de conseils

Transparence et informations durables

Digitaliser nos processus

Sensibilisation à l'impact environnemental

RÉPARTITION GÉOGRAPHIQUE DES VENTES



CE QUI NOUS ENGAGE

- Satisfaire nos clients et partager les valeurs de nos commettants tout en limitant notre impact sur l'environnement
- Promouvoir des ingrédients respectueux de la santé et de la sécurité des consommateurs
- Personnaliser notre réponse aux clients avec des formules sur-mesure issues de nos laboratoires d'application
- Poursuivre l'expansion de la société à travers le déploiement de nouveaux ingrédients naturels et à faible impact environnemental
- Renouveler notre certification ISO 9001 et poursuivre notre travail sur la démarche RSE
- Favoriser et maintenir un partenariat gagnant/gagnant avec nos clients à travers la qualité et le service de nos prestations
- Être en veille permanente sur les évolutions des marchés et sur la réglementation.

« IES Ingredients s'engage à construire une chaîne de valeur responsable pour offrir la capacité à ses clients de concevoir des parfums et des cosmétiques aussi créatifs que durables, dotés de valeurs et de récits universels. IES Ingredients s'engage à concilier une qualité de service irréprochable avec une volonté de réduire son impact environnemental. Dans cette perspective, une relation privilégiée est nouée avec nos clients afin de les encourager à adopter des comportements d'achats vertueux liés à leurs attentes. »

Marion Fabre
Directrice Commercial Cosmétiques

CE QUE NOUS RÉALISONS

GRI	INDICATEURS	2019	2020	2021
102-43	Satisfaction clients : NPS	NC	63	NC
	Taux de réclamations justifiées (1)	0,54%	0,40%	0,46%
	Nombre de commandes moyen par client	12,0	11,9	11,9
	Nombre de livraisons moyen par commande client	NC	NC	1,5

(1) Taux de réclamation = nombre de réclamations justifiées / nombre de lignes commandées et échantillonnées.

■ SENSIBILISER LES CLIENTS SUR L'IMPACT ENVIRONNEMENTAL

Suite à la crise sanitaire mondiale et les fluctuations du marché, IES Ingredients s'est adapté aux exigences de ses clients pour les satisfaire selon leurs besoins. Concernant notre objectif de diminuer le nombre de commandes moyen par client de 10% entre 2019 et 2022, nous souhaitons diminuer l'impact environnemental dû aux livraisons. L'indicateur « Nombre de commandes moyen par client » ne répond pas à cette demande car un client peut être livré en plusieurs fois sur une commande. Nous intégrons en 2021 le nouvel indicateur « Nombre de livraison moyen par commande client » dans notre reporting pour un meilleur suivi de l'impact environnemental et les résultats de la sensibilisation à nos clients. Notre objectif est de maintenir un nombre de livraison moyen par commande client inférieur à 2.

■ NOS CLIENTS NOUS RECOMMANDENT

IES Ingredients mesure la satisfaction de ses clients tous les deux ans. La dernière enquête de satisfaction a été réalisée en novembre 2020. L'expérience et la relation clients ont été évaluées avec le taux de recommandation (Net Promoter Score – NPS, calcul où les détracteurs de l'entreprise ont été soustraits des promoteurs) et l'équipe est fière d'avoir obtenu un score NPS de 63. **Cela signifie que 64% des clients recommandent IES Ingredients.**

La démarche RSE de l'entreprise a également été soulignée par plusieurs clients : « I think it's important that you let know you are committed to a CSR approach and also show what that means in practice. » commentaire d'un client parfumerie.

CE QUE NOUS RÉALISONS

■ CADEAUX CLIENTS

Lors de salons ou d'événements professionnels, nous sommes amenés à distribuer des objets publicitaires à nos clients. Nous avons pris l'initiative depuis 2020 de remplacer les cadeaux clients conventionnels en plastique et jetables par des produits réutilisables et durables (substitution par des produits en carton, fibre de bambou, coton certifié écologique).

De plus, nous choisissons au maximum des objets sensibilisant nos clients à des causes environnementales et/ou sociales.



« IES Ingredients est fier de présenter son nouveau site à Allauch en France avec ses bureaux administratifs et son espace de stockage. Les équipes ont pu déménager en octobre 2021 dans le nouveau bâtiment répondant à la croissance que connaît notre entreprise. Multiplier notre zone de stockage permet de faire face aux aléas, prévenir les pénuries de matières premières pour assurer une continuité de disponibilité pour nos clients. »

Noël Poinignon
Directeur Général Adjoint

■ **CAPACITE DE STOCKAGE AUGMENTÉE**
Afin de répondre à une demande croissante de nos clients mais également d'anticiper les pénuries d'ingrédients dues aux contextes politiques, économiques et climatiques actuels, IES Ingredients a investi dans un nouveau site de 3 000m² éco-conçu et a quintuplé sa capacité de stockage. Cet espace répond aux normes environnementales, légales et aux bonnes pratiques de fabrication (BPF) pour les ingrédients cosmétiques.

Ce nouveau bâtiment nous permet de stocker plus de 650 matières premières distribuées dont 200 matières premières naturelles livrables dorénavant en 24 à 48 Heures en Europe, au Moyen Orient et en Afrique.



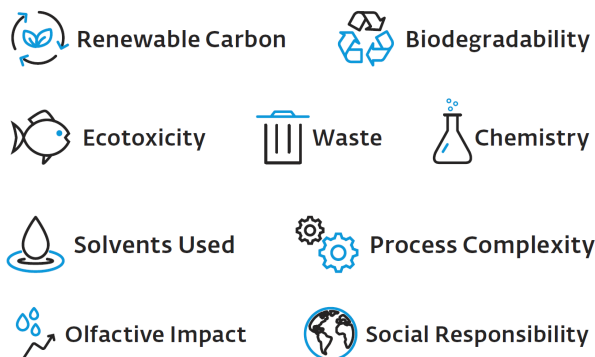
■ **3 NOUVEAUX LABORATOIRES D'APPLICATION**
Dans le nouveau bâtiment d'IES Ingredients, 3 nouveaux laboratoires d'application ont été aménagés selon les spécificités de nos domaines d'activité à savoir la cosmétique, la parfumerie et les arômes alimentaires.

Ces laboratoires permettront d'accompagner les clients dans leurs projets de formulation et de connaissance de nos matières premières. Ainsi, nous développons des kits de présentation afin de mettre en valeur les ingrédients et répondre aux besoins et attentes spécifiques de nos clients. Ces kits IES Ingredients sont proposés lors de salons professionnels ou visites clients. Un réel atout dans la distribution d'ingrédients!

ETRE TRANSPARENT AVEC NOS CLIENTS ET PROMOVOIR DES INGREDIENTS RESPONSABLES

«SUSTAINABLE PROFIL» PAR NOTRE FOURNISSEUR GIVAUDAN

En 2021, Givaudan développe le profil sustainable de ses ingrédients de parfumerie selon 9 critères. Ce catalogue à destination des clients a pour but de soutenir la création de parfums respectueux de la nature.



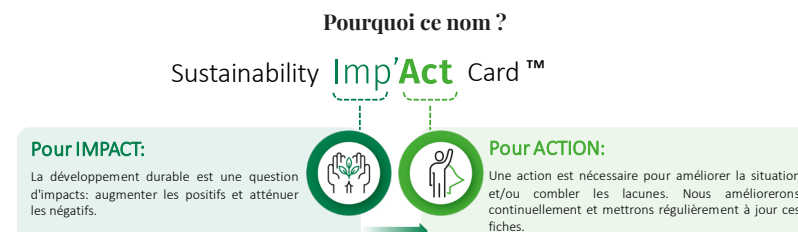
Nos clients sont informés de l'impact d'un ingrédients de parfumerie par :

- Le carbone renouvelable: provient de sources naturelles qui peuvent être reconstituées à court terme, par exemple les plantes, la biomasse ou le recyclage.
- La biodégradabilité: la décomposition de la matière organique par des micro-organismes, tels que les bactéries et les champignons. Processus clé d'élimination des produits chimiques organiques dans l'environnement.
- L'écotoxicité: une mesure de la toxicité intrinsèque de l'ingrédient pour les espèces aquatiques.
- La chimie: détermine si le procédé utilise une chimie défavorable à l'environnement.
- Le solvant utilisé: évaluation de l'impact environnemental des solvants utilisés dans le processus.
- La complexité du processus: mesure les nombres d'étapes du processus chimique.
- L'impact olfactif: basée sur la valeur de l'odeur telle que mesurée par Givaudan en combinant le seuil de détection des odeurs et la pression de vapeur.
- La responsabilité sociale: protocole SMETA (Sedex Members Ethical Trade Audit) ou d'un protocole équivalent pour les sites de fabrication.



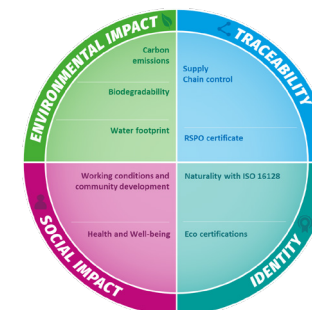
IMPACT CARD™ PAR NOTRE FOURNISSEUR DSM PC&A

Afin d'aider nos clients à contribuer aux objectifs de développement durable, notre fournisseur DSM PC&A a développé depuis 2019 une carte d'identité complète des matières premières cosmétiques pour sensibiliser les clients aux différents impacts qu'un produit peut induire.



Nos clients ont accès à toutes les informations de l'ingrédient sous forme d'une Imp'Act Card™ avec les critères suivants:

- L'impact environnemental avec des données sur l'empreinte carbone, la biodégradabilité et la consommation d'eau
- L'identité du produit avec son pourcentage de naturalité selon la norme ISO 16128 ainsi que les éventuelles certifications.
- L'impact social au cours de la production avec les conditions de travail et le développement de communautés mais aussi le bénéfice santé/bien-être pour le consommateur
- La traçabilité de la chaîne d'approvisionnement et la certification RSPO lors de la présence d'huile de palme.



Plus d'un tiers des ingrédients de notre fournisseurs DSM PC&A disposent d'une Imp'Act Card™. Au-delà d'un gage de transparence, nos clients ont à leur disposition des matières premières durables leur permettant de concevoir des produits finis aux impacts positifs sur l'Homme et l'environnement.

Fournisseurs

Entretenir une relation durable. IES Ingrédients perpétue des partenariats de distribution exclusifs avec des leaders du marché en termes de qualité de matières premières et de responsabilité (RSE). Notre souhait est de stimuler la production de matières premières à impact positif pour l'environnement et pour les communautés. Dans cette perspective, nous choisissons de maintenir et de consolider la distribution de produits issus de commettants référents en matière de RSE.

LES OBJECTIFS DU DEVELOPPEMENT DURABLE



CE QUI NOUS GUIDE

Fournisseurs et partenaires engagés et évalués RSE au niveau Gold ou Platinum Ecovadis

Développer de nouvelles cartes de distribution pour proposer notamment des ingrédients issus de biotechnologie, des matières upcyclées ou avec un faible impact carbone

Prestataires de services locaux

Garantir et encourager des pratiques d'achats responsables

CE QUI NOUS ENGAGE

- Renforcer et sécuriser la chaîne d'approvisionnements responsables
- Accompagner, privilégier et promouvoir les filières responsables (équitables, solidaires, vertueuses sur le plan environnemental)
- Sourcer un panel d'ingrédients naturels, de synthèse, issus des biotechnologies et upcyclés ou avec un faible impact carbone
- S'assurer des pratiques environnementales et sociales des fournisseurs (évaluation)
- Formation aux achats responsables des collaborateurs en charge de cette activité
- Givaudan, partenaire et fournisseur ingrédients de parfumerie et d'arômes alimentaires depuis 29 ans, entreprise évaluée au niveau Gold par Ecovadis en 2021. Albert Vieille (groupe Givaudan), partenaire et fournisseurs de matières premières naturelles depuis 2020
- DSM Personal Care & Aroma (PC&A), partenaire et fournisseur ingrédients de cosmétiques et de parfumerie depuis 18 ans, entreprise évaluée au niveau Platinum par Ecovadis en 2021.

« La politique d'achats responsables a été bâtie sur la prise en compte et le respect des contraintes et intérêts des parties prenantes de la chaîne de valeur (producteurs, fournisseurs, clients, consommateurs). Dans cette perspective, nous apportons des réponses aux enjeux environnementaux et sociétaux afin d'établir un partenariat dans la durée avec les fournisseurs afin que chacun délivre toute sa valeur ajoutée. »

Barbara GUIRAO
Responsable des Achats

CE QUE NOUS RÉALISONS

GRI	INDICATEURS	2019	2020	2021
	Fournisseurs critiques signataires du code de conduite	100%	100%	100%
308-1	Fournisseurs critiques engagés RSE	80%	90%	100%
308-1	Fournisseurs critiques évalués RSE (Ecovadis)	80%	90%	100%
204-1	Partenaires et prestataires locaux	80%	90%	90%
204-1	Délai moyen de paiement des fournisseurs (jours)	52	62	71

▪ MAINTIEN DE RELATIONS DURABLES AVEC NOS FOURNISSEURS

Nos fournisseurs de matières premières sont bien plus que des fournisseurs pour IES Ingrédients, ils sont des partenaires. L'entreprise a noué une relation durable avec ses deux fournisseurs Givaudan et DSM PC&A depuis plusieurs années. Ces entreprises sont des modèles pour notre démarche RSE par leurs engagements et nous travaillons avec eux pour améliorer en continu notre chaîne de valeur. Le renforcement des capacités des fournisseurs en matière de RSE s'effectue par des échanges réguliers sur nos actions et les points d'amélioration.

▪ PRATIQUES ENVIRONNEMENTALES ET SOCIALES DES FOURNISSEURS

Concernant les pratiques environnementales et sociales, nos fournisseurs partagent les mêmes valeurs qu'IES Ingrédients. Ces pratiques sont décrites dans notre **code de conduite fournisseurs signé par 100% de nos fournisseurs de matières premières**.

Nos deux fournisseurs principaux Givaudan et DSM PC&A sont engagés depuis de nombreuses années dans une démarche RSE ambitieuse et performante reconnue par des organismes indépendants.



Givaudan

- Ecovadis : Médaille Platinum 2021
 - CDP (Carbon Disclosure Project): Double grade A pour le changement climatique et la sécurité hydrique
 - Sustanalytics: Classé à faible risque en 2022 dans le top 4% de l'industrie chimique
 - Science Based Targets : Ambition validée le 13 mars 2019
 - Together for Sustainability (TfS): Membre depuis 2015
 - SEDEX: SMETA Audits
 - FTSE4Good Index Series: Listé depuis 2004
 - MSCI ESG RATINGS : AAA rating
- Ecovadis : Médaille Gold 2021
 - CDP (Carbon Disclosure Project): Double grade A pour le changement climatique et la sécurité hydrique. Reconnaissance du CDP LEADER BOARD pour l'engagement des fournisseurs
 - Sustanalytics: Classé à faible risque en 2021, avec un score de 19,1 et un classement de l'industrie chimique 13 sur 480
 - Science Based Targets : Ambition validée en avril 2019
 - Together for Sustainability (TfS): Membre depuis 2021
 - FTSE4Good Index Series: Classé dans le top 2% des entreprises du même secteur
 - MSCI ESG RATINGS : AAA rating

▪ EVALUER ET RENFORCER LA RSE SUR NOTRE CHAÎNE DE VALEUR

Engagé à proposer une chaîne de valeur responsable, IES Ingrédients mène une enquête tous les deux ans pour évaluer la démarche RSE de ses principaux fournisseurs de matières premières cosmétiques, parfums & arômes, de ses transporteurs et de ses fournisseurs d'emballages. La dernière a été effectuée en octobre 2020.

Près de 2 tiers de nos partenaires ont été évalués selon nos critères, dont plus de la moitié a obtenu une note supérieure à 15/20, démontrant un engagement RSE significatif. Quant aux autres prestataires, ils obtiennent une note comprise entre 10 et 15 /20. Nous envisageons une sensibilisation à la RSE lors des prochains audits externes.

▪ OFFRIR 150 INGRÉDIENTS NATURELS D'EXCELLENCE

IES Ingrédients a noué un partenariat de distribution en 2020 avec Albert Vieille, une entreprise au savoir-faire reconnu depuis près de 100 ans dans la distillation, la transformation et le sourcing responsable des plantes à parfums aromatiques et médicinales. Depuis 2021, Albert Vieille cherche en permanence l'amélioration continue de ses performances, guidée par la définition d'objectifs et d'indicateurs clés et par des revues de processus périodique et annuelle. Notre fournisseur est certifié ISO 9001:2015 et ISO 14001:2015 depuis janvier 2021.

Fort de ce partenaire, nos clients ont accès à 150 ingrédients aromatiques 100% purs et naturels (dont certains sont certifiés biologiques). Albert Vieille apporte le plus grand soin à la sélection de ces matières grâce à sa charte 100% pur et naturel, gage de qualité et de traçabilité. Une alternative naturelle précieuse pour la conception de parfums et arômes alimentaires naturels attendus par les consommateurs. En juillet 2021, IES Ingrédients distribue les huiles essentielles, absolues, résinoïdes et eaux florales d'Albert Vieille pour une utilisation cosmétique.

▪ ORIGINE GÉOGRAPHIQUE DES MATIÈRES PREMIÈRES NATURELLES

La traçabilité des matières premières d'origine naturelle est une composante essentielle de l'analyse des risques inhérents aux chaînes d'approvisionnement. Elle permet d'identifier les différentes étapes qui interviennent tout au long des chaînes d'approvisionnement, avec notamment l'information sur l'origine géographique des lieux de culture ou de collecte de la plante.

Notre fournisseur de matières premières naturelles Albert Vieille (groupe Givaudan) s'engage dans une politique qualité, santé-sécurité, environnement et éthique. Par cette politique, notre partenaire déclare impacter positivement et durablement toute sa chaîne de valeur. Par son approche d'approvisionnement durable en matières premières, et par son usage responsable des matières premières, des technologies et de l'énergie, ils s'efforcent de préserver les ressources et de protéger l'environnement.

La conformité aux BPF pharmaceutiques est une exigence réglementaire pour Albert Vieille et un gage de qualité pour tous nos clients, tous secteurs confondus. Les BPF portent notamment sur la traçabilité complète d'un produit. La vérification et la performance des BPF s'effectue par un système d'audit interne.

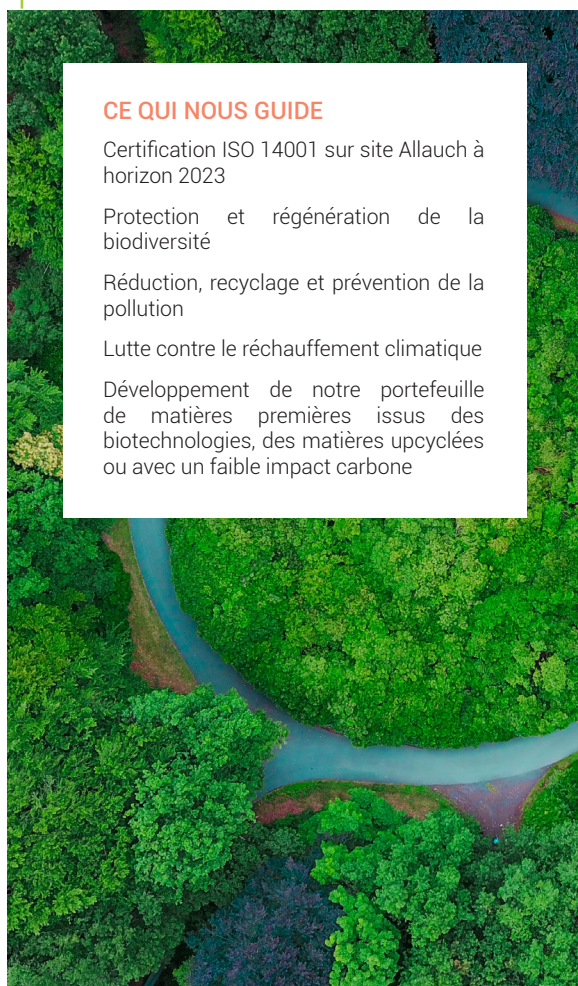


Environnement

Maintenir les équilibres naturels.

Renforcer et sécuriser les chaînes d'approvisionnements durables, gérer avec parcimonie les ressources ou contribuer à la neutralité du climat illustrent notre management environnemental.

LES OBJECTIFS DU DEVELOPPEMENT DURABLE



CE QUI NOUS GUIDE

Certification ISO 14001 sur site Allauch à horizon 2023

Protection et régénération de la biodiversité

Réduction, recyclage et prévention de la pollution

Lutte contre le réchauffement climatique

Développement de notre portefeuille de matières premières issus des biotechnologies, des matières upcyclées ou avec un faible impact carbone

CE QUI NOUS ENGAGE

- Réduire dès que possible les impacts environnementaux significatifs de nos activités
- Evaluer, préserver et enrichir les espaces dédiés à la biodiversité
- Optimiser les emballages des expéditions
- Réduire et recycler les déchets
- Supprimer les objets à usage unique dans le quotidien de nos collaborateurs
- Obtenir un parc automobile 100% hybride
- Contribuer à la mise en œuvre d'actions durables sur le territoire.

CE QUE NOUS RÉALISONS

GRI	INDICATEURS	2019	2020	2021
	Quantité produit expédiée (t)	1121	1013	1261
302-1	Consommation d'énergie (électricité : MWh)	47,46	32,83	27,64
302-1	Consommation d'énergie totale (MWh) / quantité produit expédiée (t)	0,04	0,03	0,02
303-1	Consommation d'eau m3 *	150	176	210
303-1	Consommation d'eau m3 / quantité produit expédiée (t)	0,13	0,17	0,17
305-2	Flotte de véhicules de fonction hybrides / conventionnels	0	1/4	5/6
306-2	Déchets dangereux** et non-dangereux (t)	8,8	8,5	7,7
306-2	Taux de déchets dangereux** (%)	59%	55%	85%
306-2	Total déchets totaux (t) / quantité produit expédiée (t)	0,008	0,008	0,006
306-4	Déchets valorisés (matière et combustion)	100%	95%	91%
304-3	Arbres plantés	1150	1250	1000
417-1	Part des matières premières naturelles / total	10%	30%	30%

*Calcul à partir d'une moyenne de 40 L / collaborateur / jour

**Déchets plastiques, métal, souillés.

« Dans le cadre de l'amélioration continue de ses activités, la démarche RSE de notre entreprise s'articule notamment sur la mesure et la réduction de notre impact environnemental par la gestion de nos emballages et déchets, ainsi que par la sensibilisation de toutes nos parties prenantes. Nous avons la chance de collaborer étroitement avec des fournisseurs reconnus pour leurs engagements dans ce domaine, nous permettant de prendre part à une chaîne de valeur responsable, essentielle dans notre secteur d'activités. Notre engagement s'est donc naturellement concrétisé par l'évaluation annuelle Ecovadis et sera appuyé par une certification ISO 14001 prévue à horizon 2023. »

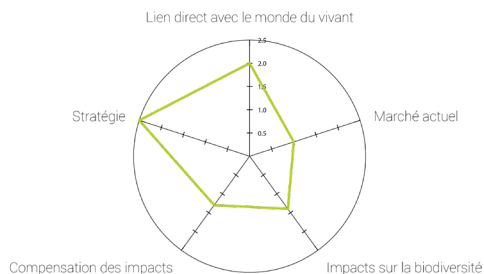
Liora Cohen
Responsable Qualité



▪ **BIODIVERSITÉ**

Dans la perspective d'agir de manière ciblée en faveur de la biodiversité, IES Ingrédients a évalué sa dépendance aux écosystèmes naturels avec l'outil de l'IIEB (Indicateur d'Interdépendance de l'Entreprise à la Biodiversité) développé par le groupe de travail IFB – Orée avec l'aide du Master Sciences et Génie de l'Environnement de l'Université de Paris Diderot.

L'interdépendance à la biodiversité se formalise selon les indicateurs suivants :



INTITULÉS	VALEURS
Lien direct avec le monde du vivant	2
Marché actuel	1
Impacts sur la biodiversité	1,4
Compensation des impacts	1,3
Stratégie	2,5

De nombreuses actions ont été menées en vue de préserver et restaurer la biodiversité : absence d'utilisation de pesticides pour l'entretien des espaces verts, création conception d'un jardin des senteurs avec des plantes emblématiques de la parfumerie en privilégiant la flore locale et peu consommatrice en eau, récupération des eaux de pluie pour l'arrosage des espaces verts, projet de mise en place d'arbres à insectes afin de préserver la biodiversité sur le site.

▪ **MATIÈRES PREMIÈRES DISTRIBUÉES NATURELLES**

Un de nos objectifs et engagements RSE est d'augmenter de 10% le nombre matières premières naturelles proposées au catalogue d'IES Ingrédients sur 3 ans (de 2019 à 2022). Cet objectif a été surpassé avec la distribution des matières premières de Albert Vieille, nous proposons désormais 150 matières premières naturelles tous secteurs confondus. L'ambition d'IES Ingrédients est de proposer des ingrédients correspondant aux attentes de ses clients et donc de développer un portefeuille de matières premières issues des biotechnologies, des matières upcyclées ou avec un faible impact carbone.

▪ **CHANGEMENT CLIMATIQUE**

100% des transporteurs référencés présentent l'empreinte CO2 des livraisons effectuées permettant un premier niveau de sensibilisation des clients. Les déplacements en France (supérieur à 1h30) sont effectués en train dans la mesure du possible et suite à la crise Covid, les rendez-vous professionnels en visio sont également privilégiés. IES Ingrédients contribue à la lutte contre le changement climatique avec le financement de l'opération de reboisement de 1000 arbres sur la commune d'Allauch chaque année depuis 2019.

▪ **DIAGNOSTIC ENVIRONNEMENTAL**

Un diagnostic sur les impacts environnementaux a été effectué en 2019 sur notre site d'Allauch. Ce diagnostic nous a permis d'identifier les facteurs environnementaux sensibles de nos activités, niveaux de maîtrise, détection des priorités.

Accidents environnementaux: consignes en cas d'urgence et d'accidents formalisées. Absence d'accidents ayant entraîné une pollution de l'environnement.

▪ **ÉNERGIE ET EAU**

Une GTB (Gestion Technique du Bâtiment) / GTC (Gestion Technique Centralisée) a été mise en place dans le nouveau bâtiment. Elle permet de gérer l'électricité, le chauffage, la climatisation ou encore la ventilation à distance et ainsi de superviser l'ensemble des équipements installés. Ce système renforce les économies d'énergie, l'amélioration du confort et du bien-être des collaborateurs ainsi que la réduction des coûts de maintenance et d'exploitation.

Une sensibilisation aux collaborateurs en production et dans les bureaux administratifs est réalisée sur la réduction des consommations en eau et énergie.

▪ **EMBALLAGE ET PAPIER**

Équipement d'une cerceuse pour limiter l'utilisation de film plastique. Le feillard polyester OGP utilisé est fabriqué à partir de matières premières recyclées. Utilisation de fûts de petite contenance avec flexspout pour éviter le suremballage tels que le carton et les chips de calage.

Tout le site d'Allauch a changé le papier utilisé pour l'impression pour passer sur un papier FSC Mixte. Un papier FSC Mixte contient au minimum 70% de fibres issues de forêts certifiées FSC et/ou de fibres recyclées. Le reste pouvant être des fibres recyclées et/ou de fibres dites « contrôlées ».





▪ GESTION DES DÉCHETS

Pour sensibiliser tous nos collaborateurs au tri des déchets sur le site, une présentation est réalisée à chaque nouvel arrivant afin de connaître les bons gestes. Le tri est opéré par une entreprise adaptée locale sur :

- le papier dans les bureaux administratifs et la logistique
- les fûts, les cartons et les emballages pour la logistique
- les gobelets en carton, le papier, les plastiques et les cannettes métalliques au réfectoire.

IES Ingrédients s'attache ainsi à encourager et faciliter le recyclage ainsi que la valorisation énergétique par incinération des déchets en nouant des partenariats avec des prestataires externes pour la valorisation de ces déchets.

Une formation spécifique et plus poussée sur le tri des déchets pour tous les collaborateurs sera effectuée au cours de l'année 2022.

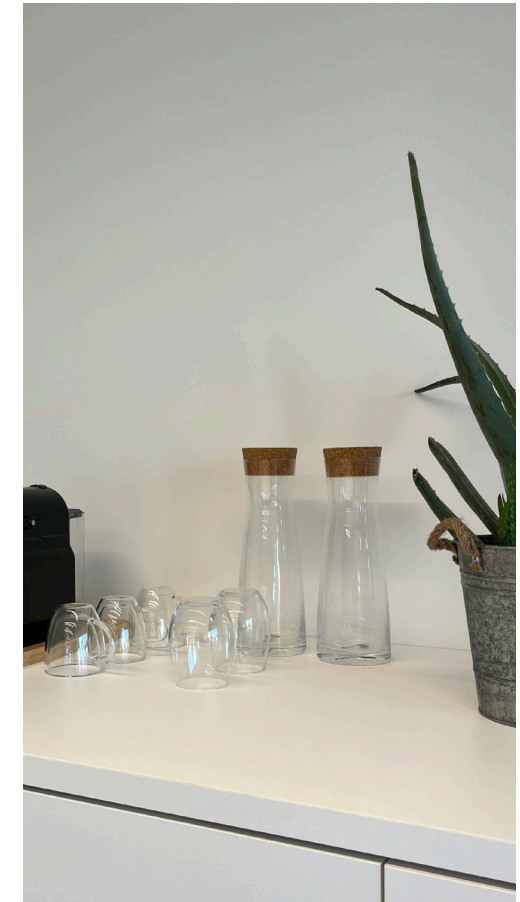
▪ SUPPRESSION DES OBJETS A USAGE UNIQUE

Dans notre quotidien, les collaborateurs utilisaient des gobelets, bouteilles, etc à usage unique et bien souvent en matière plastique. IES Ingrédients a investi dans des fournitures et équipements pour ses employés pour lutter contre la pollution de ses déchets. Dans le réfectoire, des couverts, assiettes, verres sont mis à disposition ainsi qu'un lave-vaisselle pour les nettoyer. Une fontaine avec de l'eau filtrée et fraîche et une machine à café en grains sont installées, chaque collaborateur utilise une tasse ainsi qu'une gourde pour s'hydrater au quotidien.

▪ INFORMATIQUE

Depuis 2017, le service IT renouvelle le parc informatique avec des équipements à faible consommation électrique et prend en compte des critères environnementaux. Les nouveaux PC consomment 2,4 fois moins. Depuis la fin 2020, l'ensemble du parc informatique est « Green Power ».

Zoom sur les déchets informatiques : Les déchets informatiques (périphériques et accessoires) sont recyclés suivant les normes DEEE par l'intermédiaire de notre prestataire. Les PC ainsi que écrans sont loués sous 3 ou 4 ans auprès de BPN 3 Step IT. Ces derniers reprennent nos équipements et les reconditionnent pour leur fournir une seconde vie à destination d'entreprise souhaitant un matériel non-neuf mais performant.



Communautés locales

Maintenir les équilibres naturels.

IES Ingredients contribue au développement socioéconomique durable du territoire allaudien, lieu de notre siège social. Cet investissement passe à travers la création d'emplois et le développement des compétences, mais également par la construction d'un nouveau bâtiment réalisé par des entreprises de la région Sud.

LES OBJETIFS DU DEVELOPPEMENT DURABLE



CE QUI NOUS GUIDE

Creation d'emploi

Formation de la jeunesse

Partenariat avec les écoles

Contribution aux projets communautaires

Valorisation de prestataires situés dans la région Sud

Adhésion au club des entreprises du parc d'activités d'Allauch

CE QUI NOUS ENGAGE

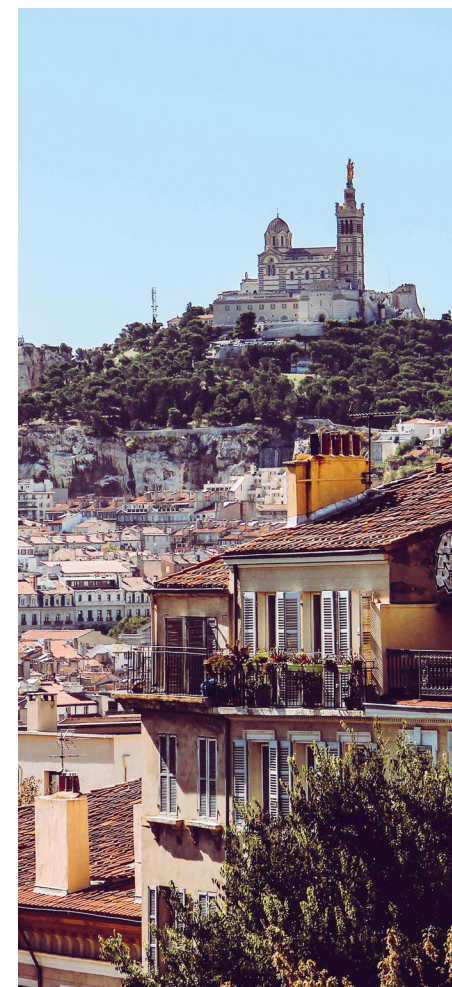
- Agir de concert avec les acteurs du territoire pour contribuer au dynamisme économique, social et culturel tout en ayant un impact positif sur son environnement
- S'impliquer dans le plan de progrès environnemental du parc d'activités d'Allauch
- Contribuer financièrement à des projets associatifs du territoire
- Soutenir l'insertion de la jeunesse dans le monde du travail.

CE QUE NOUS RÉALISONS

GRI	INDICATEURS	2019	2020	2021
	Montant des dons versés à des associations (en €)	NC	3413	4 500
	Nombre de projets associatifs soutenus	2	3	4
401-1	Nombre d'emplois créés	3	3	5
	Nombre de jeunes accueillis (stages et alternance)	0	1	2
204-1	Prestataires de service au sein de la région Sud	80%	90%	90%

« IES Ingredients souhaite contribuer au dynamisme économique par le soutien aux entreprises locales ainsi qu'au développement du savoir-faire via la formation de la jeunesse. Nous soutenons également la sensibilisation des plus jeunes aux richesses de notre patrimoine, en contribuant au reboisement de notre commune d'Allauch. La direction est ouverte aux propositions de participation aux projets associatifs locaux. »

François-Patrick SABTER
Président Directeur Général



▪ TRAVAILLER AVEC DES ENTREPRISES LOCALES

La construction de notre nouveau bâtiment à Allauch a engendré un investissement de 5 millions d'euros orienté vers les entreprises locales de la région (BTP, équipements, etc.). Durant 2 années, le chantier du bâtiment a permis de faire travailler des artisans locaux. La construction s'est finalisée en septembre 2021.

Pour la gestion de nos déchets, notre choix s'est porté sur une entreprise locale et adaptée. Nous travaillons avec eux depuis 3 ans. Concernant la gestion de notre site internet nous continuons de collaborer avec une entreprise marseillaise depuis 2 ans.

▪ BONNES RELATIONS AVEC LE TERRITOIRE

La phase de construction du nouveau bâtiment a démarré en s'appuyant sur un dialogue étroit avec les services d'urbanisme de la mairie, les pompiers, la CARSAT, les riverains, les entreprises locales du bâtiment et les établissements financiers.

Le club des entreprises du parc d'activités d'Allauch accueille les acteurs économiques locaux afin de favoriser les échanges entre dirigeants, tisser un réseau relationnel, partager les expériences de chacun, accueillir les nouvelles entreprises, aider les créateurs à se développer, contribuer au développement des emplois et des compétences. Ce club des entreprises a également pour but lors de ses rencontres de travailler sur des thématiques répondant aux priorités des acteurs de son territoire géographique.

▪ SOUTIEN AUX SAPEUR-POMPIERS

IES Ingrédients porte des valeurs de solidarité qui la conduisent à renouveler pour une nouvelle année son soutien aux Sapeurs-Pompiers des communes du territoire (Allauch et Plan de Cuques). Nous nous situons dans une région très sujette aux risques incendies en forêt et nous les saluons pour leur engagement au quotidien.

▪ ACTIVITÉS ORGANISÉES PAR LES COMMUNAUTÉS LOCALES

Pendant l'année 2021, nos collaborateurs ont participé à plusieurs activités et sorties organisées par les communautés locales notamment avec l'association Maryse! Pour La Vie pour le don d'organes lors de la course à pied Marseille-Cassis.

IES Ingrédients est mécène depuis 4 années consécutives de la Journée du Reboisement de la commune d'Allauch, nous finançons la plantation de 1000 arbres d'essences diverses et adaptés à la région Sud. Une belle action locale et environnementale œuvre pour la protection de nos collines afin de transmettre cet héritage aux futures générations.

Pour la première fois, nous soutenons une équipe du Rallye Aïcha des Gazelles: Cécile et Jeanne, allaudiennes. Ce rallye-raid féminin au Maroc où le respect de l'environnement est assuré et certifié ISO 14001. L'édition 2021 a été reporté en 2022 dû à la crise Covid.

Dans le cadre d'Octobre Rose, IES Ingrédients continue de soutenir la prévention contre le cancer du sein avec notre commune d'Allauch. Nous sommes fiers de contribuer à la recherche par une donation à l'Institut Paoli Calmettes, centre de recherche pour le cancer de Marseille.

▪ PARTENARIATS AVEC LES ÉCOLES

En 2021, IES Ingrédients a embauché 2 alternants en partenariat avec 2 écoles de la région. Pour nous, ces embauches permettent de former des jeunes aux méthodes de travail, d'apprendre un métier et de les intégrer à la vie et à la culture de l'entreprise.

IES Ingrédients collabore régulièrement avec les facultés ou écoles de nos secteurs d'activités pour des dons d'échantillons. Par ces derniers, nous contribuons à la formation en parfumerie et cosmétique des futurs talents.

▪ CADEAUX DE FIN D'ANNÉE

Lors des fêtes de fin d'année, IES Ingrédients offre des cadeaux à ses clients ainsi qu'à ses collaborateurs. Nous nous sommes engagés à sélectionner uniquement des produits locaux afin de favoriser l'économie locale et faire connaître notre territoire à nos clients. En 2021, nous avons envoyé des boîtes de navettes fabriquées par le «Moulin Bleu» proposant des spécialités provençales à Allauch avec une véritable fabrication artisanale.



Banques d'images: Unsplash, Adobe, Albert Vieille



ies
INGREDIENTS
Distributing your essentials

Siège Social

Tél : +33 (0)4 91 07 70 88

274 Allée des lavandes
Parc d'activités de Fontvieille
13190 Allauch - France

www.ies-ingredients.com