



RAPPORT RSE 2023

ies-ingredients.com

Le mot du président

« OUVRIR DE NOUVELLES VOIES »



François-Patrick SABATER
Président Directeur Général

En 2022, nos équipes ont brillé par leur engagement remarquable pour répondre avec exigence à la forte croissance de l'activité tout en menant des initiatives concrètes visant à réduire nos impacts environnementaux. Cette dynamique collective a été animée par une direction enrichie avec la promotion de notre nouvelle directrice de site.

Par ailleurs, nous avons franchi une nouvelle étape dans notre expansion en ouvrant une filiale à Dubaï. Cette décision stratégique a été guidée par notre volonté de nous rapprocher davantage de nos clients dans la région afin d'améliorer la qualité de nos services mais aussi d'alléger notre impact carbone en privilégiant le transport maritime plutôt que le fret aérien.

Soutenir la responsabilité de nos clients

En tant que distributeur responsable, notre mission vise à contribuer à l'excellence et à la durabilité des produits de nos clients. C'est pourquoi nous proposons des ingrédients de qualité exceptionnelle fabriqués par des fournisseurs reconnus pour leur leadership RSE. Aussi, nous délivrons des données sur les impacts environnementaux et sociaux des ingrédients pour accompagner nos clients à améliorer l'éco-socio-conception de leurs produits et pour calculer ou améliorer leur empreinte carbone. Nous avons également été certifiés pour préserver la continuité de la certification « biologique ». Enfin, nous proposons des ingrédients alternatifs issus des biotechnologies, grâce à notre nouveau partenariat avec Aethera Biotech.

Parallèlement, nous sommes engagés dans une stratégie climat avec la réalisation d'un premier bilan carbone, qui sera suivi par l'élaboration d'une trajectoire de réduction compatible « well below 2°C » pour 2030. Le projet de production d'énergie renouvelable via l'installation de panneaux photovoltaïque est planifié pour 2023-2025.

Les enjeux environnementaux et sociaux ainsi que les attentes des consommateurs et des collaborateurs appellent à bâtir une chaîne de valeur moins carbonée, plus collaborative et transparente. IES Ingredients s'inscrit dans cette dynamique en tant que partenaire engagé auprès de ses clients, ses fournisseurs et ses parties prenantes.

Président Directeur Général

LES CHIFFRES CLES & FAITS MARQUANTS 2022

HUMAIN

- 25 collaborateurs
- 52% femme / 48% hommes
- Taux d'absentéisme : 1,44%
- Nouvelle directrice de site promue
- Enquête collaborateurs réalisée
- Newsletter trimestrielle publiée

ENVIRONNEMENT

- 75% des ingrédients cosmétiques et parfumerie ont des critères environnementaux (CO2e, eau, etc.)
- 7.146 t CO2e (scopes 1,2 et 3)
- Nouveau partenaire Aethera Biotech
- Certification Agriculture Biologique
- Programme Green Together
- Plan d'efficacité énergétique

VALEUR & GOUVERNANCE

- 44,4 M€ : chiffre d'affaires
- 99,8% des volumes sont produits par des fournisseurs évalués RSE (Ecovadis)
- 3 projets de mécénat - sponsoring
- Ecovadis Platinum (2eme année consécutive)
- Lancement du projet de transformation digitale GAIA

A propos de ce rapport

Depuis 2020, nous publions un rapport annuel RSE destiné à l'ensemble de nos parties prenantes. Ce document présente de manière transparente notre capacité à créer de la valeur pour nos clients, nos collaborateurs, nos fournisseurs et partenaires, les territoires et plus globalement pour la société et la planète, avec une perspective à court, moyen et long terme.

Le rapport RSE 2023 évolue et témoigne de l'approfondissement de notre démarche. Vous y retrouverez :

- Les objectifs et engagements de 2026
- Les réalisations et indicateurs de performances de l'année 2022
- La consolidation de l'approche « gestion des risques » et des enjeux avec la matrice de matérialité
- Le renforcement du suivi de la RSE avec de nouveaux indicateurs de performance et leur correspondance avec les ODD.

LA MÉTHODOLOGIE

Ce rapport présente les principales actions responsables menées par IES Ingrédients et les indicateurs pour la période du 01/01/2022 au 31/12/2022, en complément des informations réalisées en 2020 et 2021. Le périmètre de ce rapport se compose de l'ensemble des activités de IES Ingrédients, à savoir son site de distribution à Allauch.

La démarche responsable répond aux principaux enjeux sociaux, environnementaux et sociétaux énoncés par l'ISO 26000 ainsi qu'aux 10 principes du Pacte Mondial et aux Objectifs de Développement Durable (ODD) des Nations Unies. Ce rapport contient des éléments d'information issus des Lignes directrices GRI pour le reporting développement durable.

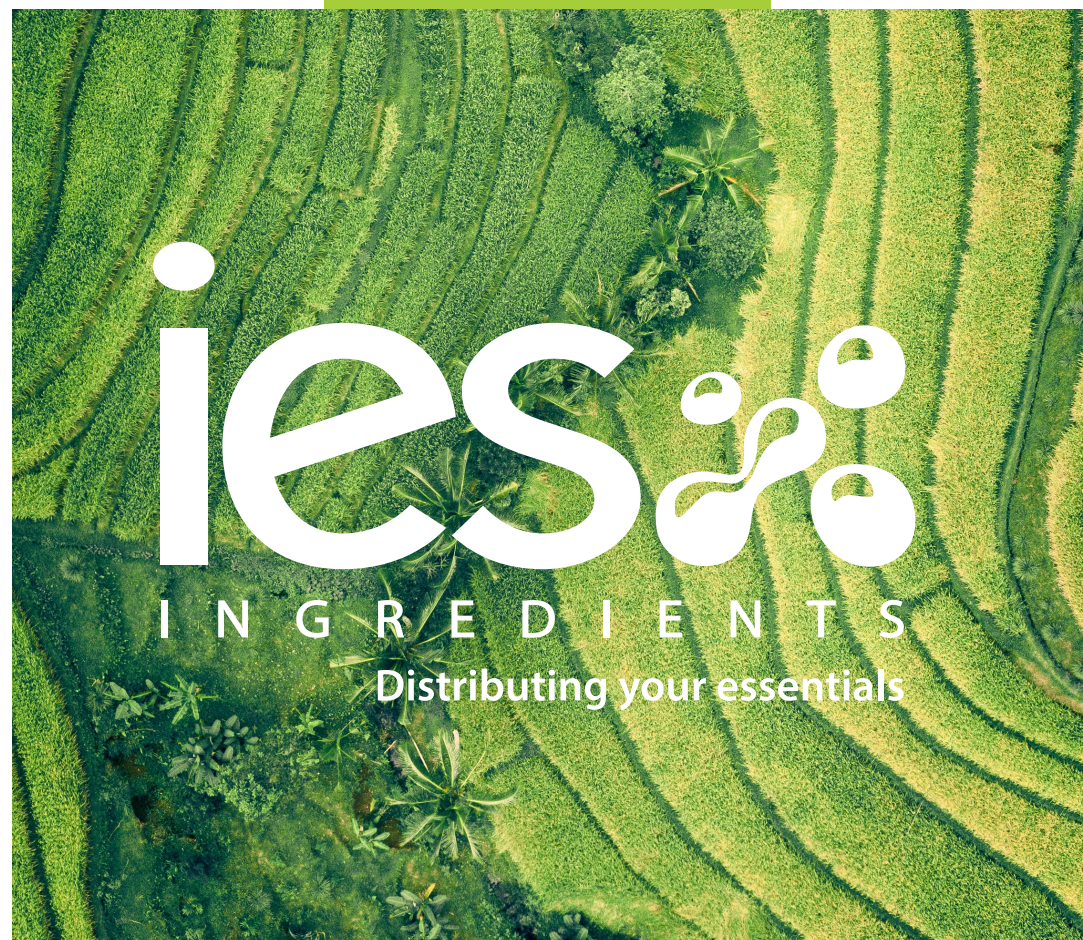
LA PILOTAGE DE LA RSE

La RSE est pilotée par un comité RSE composé de Noël Poinsignon (Directeur Général Adjoint), Marion Fabre (Directrice de site), Christophe Mangalte (Responsable RSE et Qualité Groupe) et Anne-Julie Girodengo (Responsable Marketing et Communication).

Au-delà de l'intégration de la RSE dans l'ensemble des métiers de IES Ingrédients, des groupes de travail ont été créés en 2021 et déploient un plan d'actions sur les enjeux de:

- la lutte contre le réchauffement climatique
- la biodiversité
- le qualité de vie au travail
- la communication interne
- l'éthique
- les actions avec le territoire.

Nous tenons à remercier tous les collaborateurs et nos parties prenantes qui ont contribué à l'élaboration et à la mise en œuvre de notre démarche responsable ainsi que leur contribution à ce rapport.



Sommaire

À PROPOS D'IES INGREDIENTS

Notre histoire	5
Notre mission et nos valeurs	5
Notre modèle d'affaires	6
Nos engagements et objectifs 2022	7
Les parties prenantes	8
Les risques extra-financiers	9
Les enjeux RSE	10
Les groupes de travail RSE	11

GOUVERNANCE

Ce qui nous engage	12
Ce qui nous guide	12
Ce que nous réalisons	12
Agir avec éthique	13

COLLABORATEURS

Ce qui nous engage	14
Ce qui nous guide	14
Ce que nous réalisons	15

CLIENTS

Ce qui nous engage	18
Ce qui nous guide	18
Ce que nous réalisons	18

FOURNISSEURS

Ce qui nous engage	21
Ce qui nous guide	21
Ce que nous réalisons	21

ENVIRONNEMENT

Ce qui nous engage	23
Ce qui nous guide	23
Ce que nous réalisons	23

COMMUNAUTÉS LOCALES

Ce qui nous engage	27
Ce qui nous guide	27
Ce que nous réalisons	28

INDEX DU CONTENU GRI

Normes GRI	29
------------	----

A propos d'IES Ingredients

NOTRE HISTOIRE

La société IES Ingredients a été créée en 1993 par François-Patrick SABATER à Allauch, proche de Marseille. Depuis 30 ans, IES Ingredients est expert dans la distribution de matières premières au service de professionnels de l'industrie du parfum, de la cosmétique et des arômes.

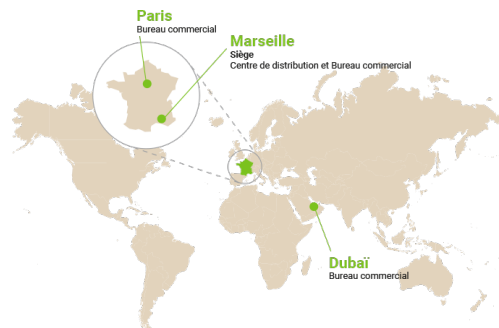
IES Ingredients soutient le pacte mondial des Nations Unies depuis 2019 et s'engage à inscrire les dix principes relatifs aux droits de l'Homme, aux conditions de travail, à la protection de l'environnement et à la lutte contre la corruption au sein de sa démarche de progrès.



Le siège social se situe dans la région de Marseille, sur la commune de Allauch. Nous retrouvons sur ce site le centre de distribution ainsi que les bureaux administratifs.

Une équipe commerciale est également basée dans la région Parisienne, à Levallois-Perret.

Emirats Arabes Unis à Dubaï: ouverture d'un nouveau bureau et d'un dépôt avec 300m² de stockage.



- 1993** ● Création d'IES – Distribution ingrédients parfumerie Givaudan
- 1994** ● Distribution ingrédients arômes de Givaudan
- 2004- 2005** ● Distribution de DSM Personal Care & Aroma Ingredients (PCA)
- 2015** ● Distribution Jiangsu Xinrui Aromatics Ltd (joint-venture Givaudan)
- 2018** ● Extension de la zone de distribution Givaudan Parfumerie sur la zone EMEA
- 2020** ● Distribution extraits végétaux MayFlower
- 2020- 2021** ● Distribution Albert Vieille-Givaudan
- 2021** ● Distribution Ungerer & Company (Givaudan)
- 2022** ● Distribution Aethera Biotech

NOTRE MISSION

CONTRIBUER À L'EXCELLENCE DE LA PRODUCTION DE PARFUMS, D'ARÔMES ET DE COSMÉTIQUES

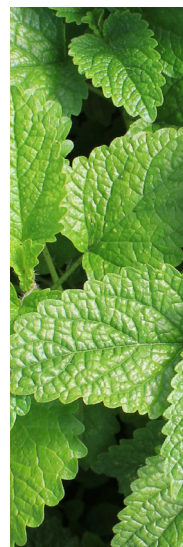
NOS VALEURS



DYNAMIQUE

IES Ingredients est avant tout une équipe de collaborateurs dynamiques et réactifs dont le but est de faire mieux au quotidien pour nous tous.

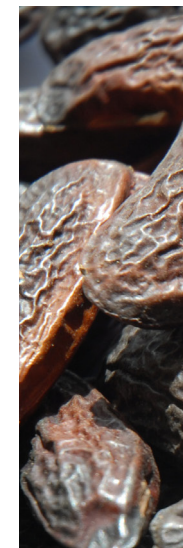
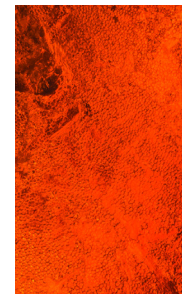
Notre esprit de cohésion et notre vision commune font de nos employés une équipe performante.



À L'ÉCOUTE

Nous sommes à l'écoute de toutes nos parties prenantes pour trouver les solutions les mieux adaptées.

Nous accompagnons nos clients dans la conception et la réalisation de produits innovants, modernes et dans l'air du temps.



ENGAGÉ

Notre entreprise noue des relations de longue durée avec nos clients et nos fournisseurs tout en menant des actions à long terme pour l'avenir de notre planète!

L'engagement de nos collaborateurs nous permet de construire une société plus solidaire et responsable.



NOTRE MODELE D'AFFAIRES

NOS RESSOURCES

ENVIRONNEMENT

- 278112 kWh d'énergie consommée
- 13,7 t CO2e : scopes (1 et 2) : soit < 0,2 % du bilan carbone
- 161 t CO2e / M€

HUMAIN

- Des équipes mobilisées par la responsabilité
- 25 collaborateurs
- 57% de femmes managers
- 92 % de contrats à durée indéterminée

VALEUR

- Partenaires et fournisseurs d'ingrédients évalués RSE : > 98 % des volumes
- 3 projets de mécénat / sponsoring

FINANCIER

- Un actionariat familial stable et ouvert à des indépendants
- Une vision de long terme avec un endettement maîtrisé

NOTRE MISSION

Contribuer à l'excellence de la production de parfums, d'arômes et de cosmétiques



NOTRE CREATION DE VALEUR

ENVIRONNEMENT

- Un partenaire spécialisé exclusivement sur les biotechnologies
- 73,6% déchets valorisés

HUMAIN

- 2 postes liés à la promotion interne
- 2 contrats d'apprentissage ou professionnalisation
- 231 heures de formation pour le développement des compétences
- Fournisseurs (achats et autres) : 39,1 M€
- Collaborateurs (Rémunérations et intéressement) : 1,59 M€

VALEUR

- 100% personnes exposées formées à la lutte contre la corruption
- 8,7 K€ versés en faveur de projets de mécénat et sponsoring
- Qualité, environnement : certifications Iso 9001 et agriculture biologique (reconditionnement)
- 0,96 M€ d'impôts

FINANCIER

- 44,4 M€ de CA

NOS ENGAGEMENTS ET OBJECTIFS 2026

GOUVERNANCE

- ÊTRE RECONNU COMME UN DISTRIBUTEUR RESPONSABLE EXEMPLAIRE

 MAINTIEN DE LA NOTE ECOVADIS PLATINUM



- RENFORCER LA RSE DANS LA POLITIQUE ET L'INTÉGRER DANS LES PROCESSUS

COLLABORATEURS

- 85% DE TAUX DE SATISFACTION (ENGAGEMENT)
- PARCOURS MANAGER DÉFINI ET DÉPLOYÉ
- 10 HEURES FORMATION / COLLABORATEURS / AN
- 100% PART DES COLLABORATEURS AYANT EU UNE FORMATION NON OBLIGATOIRE / 2 ANS (DEPUIS 2023)
- 100% DES COLLABORATEURS SIGNATAIRES DU CODE DE CONDUITE
- 100% COLLABORATEURS EXPOSÉS AUX RISQUES FORMÉS À LA LUTTE CONTRE LA CORRUPTION
- 100% DES COLLABORATEURS PRÉSENTS ONT UN ENTRETIEN D'ÉVALUATION / AN

CLIENTS

- ASSURER UNE QUALITÉ DE SERVICE IRRÉPROCHABLE

 TAUX DE RÉCLAMATION JUSTIFIÉE INFÉRIEUR À 0.5%


FOURNISSEURS

- CONSOLIDER LE VOLUME D'AFFAIRES ISSUS DE FOURNISSEURS RÉFÉRENTS EN MATIÈRE DE RSE

 95% DU MONTANT DES ACHATS DE MATIÈRES PREMIÈRES ISSU DE FOURNISSEURS ÉVALUÉS GOLD OU PLATINUM PAR ECOVADIS

- 100% DES FOURNISSEURS STRATÉGIQUES SIGNATAIRES DU CODE DE CONDUITE

ENVIRONNEMENT

- ELARGIR LE PORTEFEUILLE DE MATIÈRES PREMIÈRES DURABLES (ISO16128 >80%)
-  PROGRESSION DE 15% DU CHIFFRE D'AFFAIRES DE CES MATIÈRES
- 25% DE RÉDUCTION DE L'INTENSITÉ CARBONE (SCOPES 1, 2 ET 3) EN 2030 PAR RAPPORT À 2022
- 25% D'ÉNERGIE RENOUVELABLE PRODUITE SUR NOTRE SITE (SIÈGE & LOGISTIQUE) PAR RAPPORT À LA CONSOMMATION DE 2022
- 10% DE RÉEMPLOI SUPPLÉMENTAIRE (EMBALLAGES ET PALETTES)
- 75% VÉHICULES ÉLECTRIQUES
- 10 % DE RÉDUCTION DE LA CONSOMMATION D'ÉNERGIE EN INTENSITÉ EN 2030 PAR RAPPORT À 2022
- 10% DE RÉDUCTION DE LA CONSOMMATION D'EAU EN INTENSITÉ EN 2030 PAR RAPPORT À 2022
- 10% DE RÉDUCTION SUR LES DÉCHETS EN INTENSITÉ EN 2026 PAR RAPPORT À 2022

COMMUNAUTÉS LOCALES

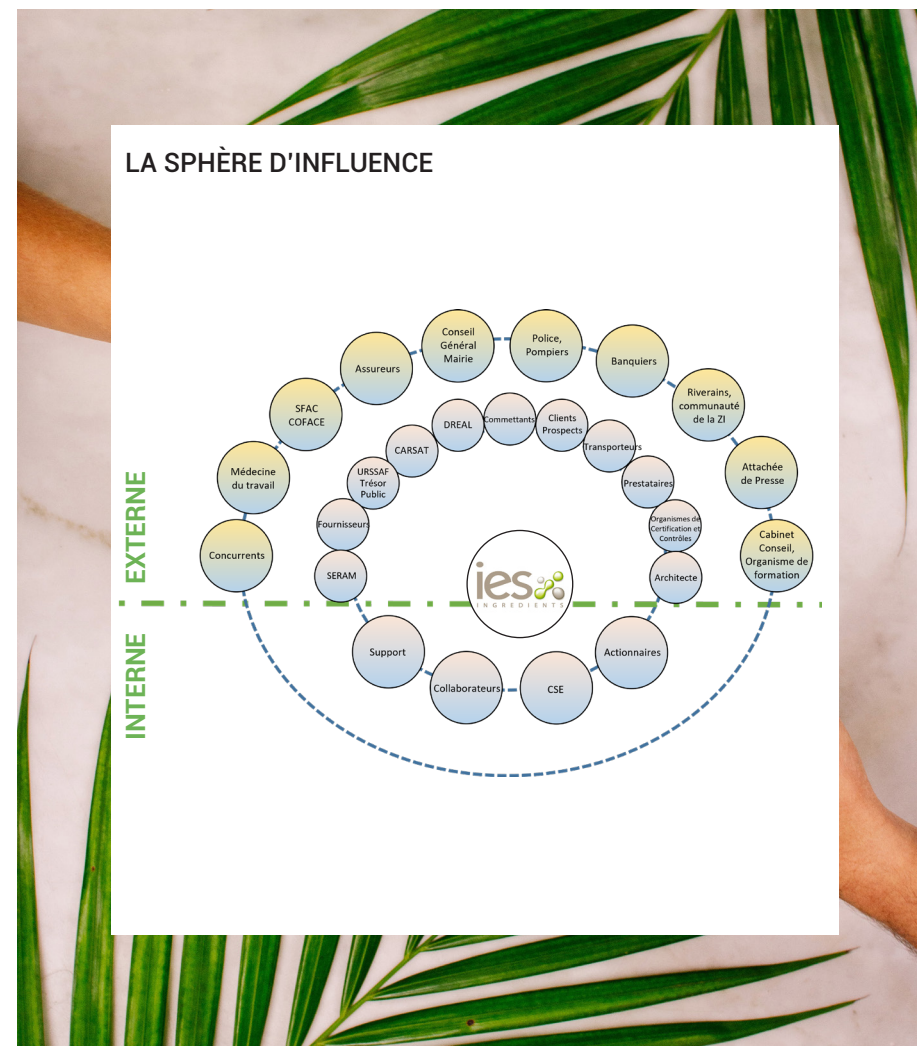
- SOUTENIR LES COMMUNAUTÉS LOCALES DANS LES DOMAINES DU BIEN-ÊTRE, DE L'ENVIRONNEMENT ET DE LA CULTURE

 3 PROJETS DE MÉCÉNAT/SPONSORING

LES PARTIES PRENANTES

IES Ingredients noue un dialogue constructif avec ses parties prenantes. Ecouter nos parties prenantes éclaire notre vision. Echanger avec elles renforce notre créativité et nous conduit à adapter notre façon de travailler.

	ATTENTES ET PRÉOCCUPATIONS	MOYENS D'INFORMATION ET DIALOGUE	RÉPONSES D'IES INGREDIENTS
COLLABORATEURS	Respect des conditions de travail Epanouissement des salariés au travail Santé et sécurité au travail Rémunération et avantages	Réunion du CSE (Comité Social économique) Questionnaire de satisfaction salariés Affichage et communication interne Entretiens professionnels	Compte rendu réunion CSE Processus d'intégration: livret d'accueil nouvel entrant, tutorat, bonnes pratiques Code de conduite Politique de l'entreprise Intéressement Plans de formations Revue de direction
CLIENTS	Santé et sécurité des consommateurs Qualité produit et service Communication et transparence Veille réglementaire Pratiques loyales	Questionnaire de satisfaction Visites clients Partage d'informations et conseils (informations réglementaires, certification, évaluation Ecovadis...) Rapport RSE	Politique de l'entreprise Système de management certifié ISO 9001 Surveillance de la satisfaction client Conformité Code de conduite Contrôle des produits
FOURNISSEURS	Partenariat à long terme Partage démarche RSE Délais de paiement respectés	Audits et questionnaires RSE Partage d'informations Meetings	Evaluation fournisseurs Référencement Code de conduite Achats responsables Respect des délais Formation anti-corrupcion
COMMUNAUTÉS LOCALES, ASSOCIATIONS PROFESSIONNELLES	Créations d'emploi Soutien projets locaux Collaboration avec des prestataires locaux Partage de savoir-faire Prévention des risques chimiques et industriels Nuisances olfactives et sonores	Partage d'informations Rapport RSE Salons professionnels Rencontres réglementaires Réunions d'échange	Partenariat avec la mairie et les pompiers d'Allauch Prestataires locaux Adhérent associations professionnelles Mécénat Politique de prévention des risques Recrutement de stagiaires/ alternants



LES RISQUES EXTRA-FINANCIERS

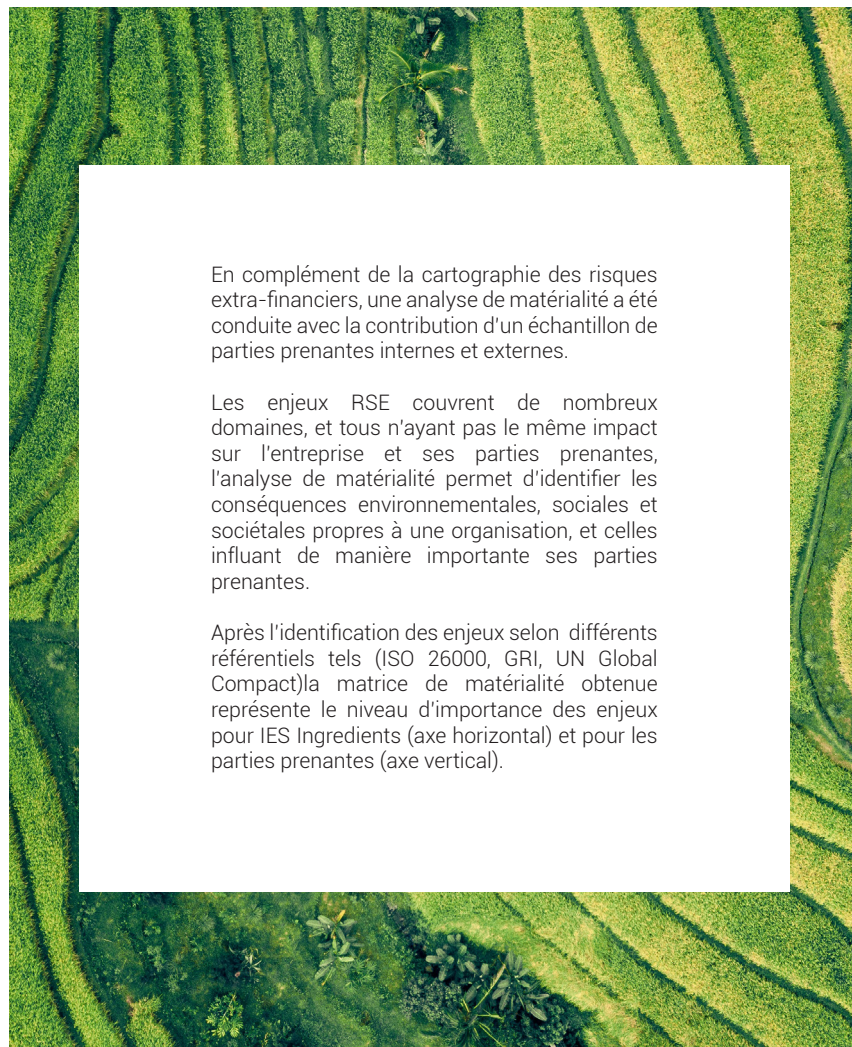
En opérant sur ces marchés et en interagissant avec ses parties prenantes, IES Ingrédients s'expose à une pluralité de risques sociaux, environnementaux et sociétaux.

Le tableau ci-dessous présente les principaux risques extra-financiers identifiés dans les processus métiers. Ces risques sont priorisés selon leur impact et leur fréquence. Chaque service (direction, ressources humaines, achats, production, informatique, qualité, finance, réglementation) a la responsabilité de formaliser ces risques et de les prévenir ou les atténuer avec des mesures appropriées.

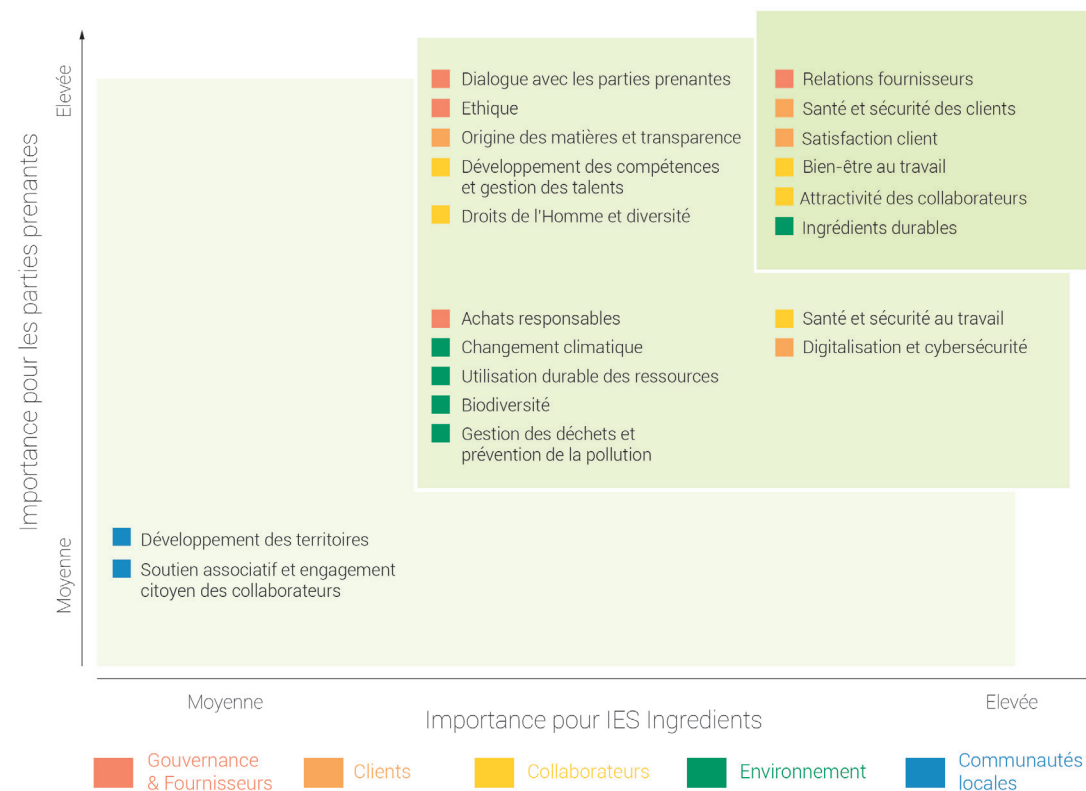
RISQUE EXTRA-FINANCIER	DESCRIPTION DU RISQUE	MESURES DE PREVENTION ET D'ATTENUATION DES RISQUES
ETHIQUE ET CORRUPTION	<ul style="list-style-type: none"> Risques de conflit d'intérêt, de corruption, et de fraude dans le cadre des activités commerciales et des relations avec les parties prenantes externes Niveau d'exposition au risque de corruption élevé pour certains métiers Protection des données et de la sécurité numérique 	<ul style="list-style-type: none"> Code de conduite Mise en place d'un dispositif anti-corruption : formation e-learning des collaborateurs exposés, procédure d'alerte. Conformité au RGPD
SANTE ET SÉCURITÉ DES CONSOMMATEURS	<ul style="list-style-type: none"> Pression de communautés de consommateurs via les réseaux sociaux ou applications mobiles Évolution de la réglementation sur les matières premières (nanomatériaux, santé) Risques sanitaires Risque concurrentiel « numérique » 	<ul style="list-style-type: none"> Conformité et veille réglementaire/marché Communication avec les fournisseurs sur les problématiques clients Community management sur les réseaux sociaux Digitalisation de certains processus métier, CRM
APPROVISIONNEMENTS EN MATIÈRES PREMIÈRES	<ul style="list-style-type: none"> Ruptures d'approvisionnements en matières premières Impacts des activités sur la biodiversité (déforestation, pollution, épuisement des ressources protégées) Attentes des clients sur la traçabilité des matières premières, transparence sur les filières en amont Attentes des clients vis-à-vis de filières de matières premières naturelles certifiées (ex. Bio, Ecocert, Cosmos) et ISO 16128 	<ul style="list-style-type: none"> Politique achats responsables Evaluation RSE des Partenaires/Prestataires Contrats commettants Stock de sécurité sur certaines matières premières stratégiques Traçabilité des matières premières de nos fournisseurs Gamme d'ingrédients naturels certifiés ou ISO 16128
GESTION RESSOURCES HUMAINES	<ul style="list-style-type: none"> Taux de turnover du personnel élevé Difficultés de recrutement Risques de débauchage par la concurrence Risque d'inadaptation à la transformation numérique / télétravail Risque de surcharge au travail (burn-out) 	<ul style="list-style-type: none"> Politique des ressources humaines Code de conduite Plan de formation Dialogue social (CSE)
SANTE ET SÉCURITÉ AU TRAVAIL	<ul style="list-style-type: none"> Risques professionnels liés à l'environnement de travail général (accidents du travail, TMS, maladies, risques psychosociaux) Risques chimiques pouvant exposer à des agents chimiques dangereux 	<ul style="list-style-type: none"> Politique des Ressources Humaines Rédaction et mise à jour du document unique Formation régulière aux pictogrammes
DROITS DE L'HOMME	<ul style="list-style-type: none"> Violation des droits de l'homme au sein de la société : harcèlement, discrimination Violation des droits de l'homme au niveau de nos fournisseurs 	<ul style="list-style-type: none"> Code de conduite Mise en place d'un dispositif éthique: comité éthique et d'un dispositif d'alerte Charte de la diversité Politique achats responsables: demande aux fournisseurs de respecter des principes du Pacte Mondial de l'ONU et de la Charte Internationale des Droits de l'Homme et des Conventions fondamentales de l'Organisation Internationale du Travail (OIT)
POLLUTION	<ul style="list-style-type: none"> Pollutions (effluents, déchets, émissions) Épandages accidentels de produits chimiques Plaintes de riverains 	<ul style="list-style-type: none"> Politique environnementale Programmes de prévention de la pollution : tri des déchets avec formation de tous les collaborateurs Conformité des bâtiments (bassin de rétention, filtres) Echanges avec les entreprises de la zone industrielle
UTILISATION DURABLE DES RESSOURCES / CLIMAT	<ul style="list-style-type: none"> Hausse des coûts des énergies fossiles et taxation du carbone Évolution des attentes sociétales. Les préférences des consommateurs évoluent vers des produits à faible impact sur la biodiversité 	<ul style="list-style-type: none"> Suivi des consommations d'énergie Programmes de reboisement et de restauration de la biodiversité (partenariat avec la mairie d'Allauch et Reforest'Action pour plantation d'arbres) Bilan carbone et plan de réduction des émissions de CO2e
SÉCURITÉ INFORMATIQUE	<ul style="list-style-type: none"> Risques physiques pouvant porter sur les matériels et le réseau : incendie, destruction intentionnelle, perturbations de l'environnement extérieur et pannes Risques logiques pouvant porter sur les programmes et les données : écrasement de données, piratage, virus, accès non autorisé, vol de données, mauvaise utilisation des systèmes, erreur de logiciel pendant des tests, dysfonctionnements divers 	<ul style="list-style-type: none"> Charte informatique Mise en conformité des systèmes d'information avec le Règlement Général de Protection des Données (RGPD) Versionning et sauvegardes Audits internes Plan de Continuité Informatique (PCI) et Plan de Reprise Informatique (PRI) opérationnel avec le nouveau site
SÉCURITÉ DES SITES INDUSTRIELS	<ul style="list-style-type: none"> Risque d'accidents majeurs Risque d'intrusion, dégradation ou vol d'équipement ou marchandise 	<ul style="list-style-type: none"> Sécurisation des sites contre les intrusions et relations avec les parties prenantes (police, pompiers, douanes)

LES ENJEUX RSE

Les enjeux RSE d'IES Ingredients sont priorisés avec la matrice matérialité. Son but étant de porter un regard croisé avec les parties prenantes sur l'importance des enjeux guide notre stratégie RSE.

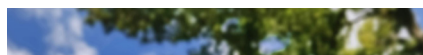


LA MATRICE MATÉRIALITÉ



LES GROUPES DE TRAVAIL RSE

Les groupes de travail RSE ont été créés en 2021 afin de déployer un plan d'actions sur les différents enjeux.



LUTTE CONTRE LE RECHAUFFEMENT CLIMATIQUE

1. Compréhension des enjeux climatiques, du problème (ordre de grandeur) et sa dépendance à l'énergie
2. Mesure de ses émissions avec la réalisation d'un bilan carbone
3. Mise en place de la stratégie de réduction.



PRÉSERVER ET RÉGÉNÉRER LA BIODIVERSITÉ

1. Compréhension des enjeux de la biodiversité et par quoi elle est menacée, dans quels ordres de grandeur
2. L'impact d'IES Ingrédients sur la biodiversité et faire un diagnostic biodiversité
3. Mise en place d'actions pour réduire les impacts négatifs sur la biodiversité et pour la régénérer.



COMMUNICATION INTERNE: OUTILS ET MESSAGES

1. Compréhension des attentes des collaborateurs sur la communication interne
2. Choix des outils utiles à l'amélioration de la communication interne
3. Mise en place d'actions pour répondre à ce besoin avec les informations à communiquer.



QUALITE DE VIE AU TRAVAIL

1. Compréhension des différentes sources de qualité de vie au travail et les attentes des collaborateurs sur leur bien-être au travail
2. Lister les vents porteurs et contraires par source et évaluer le niveau de satisfaction par source
3. Mise en place d'actions pour améliorer la qualité de vie et fixer les priorités d'actions.



AGIR POUR LE TERRITOIRE

1. Compréhension des liens étroits de l'entreprise avec le territoire (emploi, éducation, sport, culture, etc.) et leurs acteurs
2. Identifier les priorités en matière d'investissement social, sociétal et environnemental avec le territoire.
3. Mise en place d'actions pour renforcer les liens avec le territoire et agir de concret localement



ETHIQUE

1. Compréhension d'une conduite éthique menée entre l'entreprise et ses collaborateurs et des thèmes liés à l'éthique (corruption, diversité, concurrence, critères de choix, transparence, etc.)
2. Cibler les enjeux éthiques liée à l'entreprise
3. Refonte du code de conduite et sensibilisation des collaborateurs à l'éthique et aux droits de l'Homme



Ce projet permet d'impliquer tous les collaborateurs dans les enjeux RSE de l'entreprise. Les objectifs des groupes de travail sont:

- Proposer des actions avec des impacts positifs pour les parties prenantes
- Formaliser un plan d'action et l'améliorer continuellement afin de développer notre démarche RSE
- Evaluer les ressources nécessaires pour mettre en œuvre les actions
- Mettre en œuvre et/ou suivre la mise en place des actions
- Faire un bilan des actions et les valoriser.

L'inscription et la formation des groupes de travail sont basées sur du volontariat auprès de nos équipes. Les groupes sont constitués de 4 à 5 personnes pour ces sujets et la sélection a été effectuée afin de représenter au mieux tous les services de l'entreprise et la parité hommes/femmes.

Le suivi de ces groupes est assuré tout au long de l'année par des reportings et le management par le comité de pilotage RSE.

Gouvernance

Mobiliser une chaîne de valeur responsable pour contribuer aux impacts positifs des cycles de vie des parfums, cosmétiques et arômes alimentaires.

LES OBJECTIFS DU DEVELOPPEMENT DURABLE



CE QUI NOUS GUIDE

La qualité et la fiabilité de nos services : notre site d'Allauch certifié ISO 9001 depuis Novembre 2017.



La responsabilité sociétale: une performance reconnue par Ecovadis : IES Ingredients obtient la médaille Platinum avec un score de 79/100.



CE QUI NOUS ENGAGE

- Mise en place de nouvelles méthodes de travail et organisation des services pour améliorer, de façon continue, le service aux clients mais aussi la qualité de vie au travail.
- Développer notre portefeuille de matières premières issues des biotechnologies, des matières upcyclées ou avec un faible impact carbone pour continuer à répondre aux tendances du marché.
- Renforcer notre stratégie environnementale à travers différentes actions pour permettre de contrôler et d'améliorer notre impact tout en sensibilisant l'ensemble des collaborateurs et de nos partenaires.
- Analyser, synthétiser et déployer notre stratégie digitale mais aussi renforcer notre efficacité opérationnelle, pour répondre à notre croissance, en attendant la mise en place des outils digitaux
- Être à l'écoute des signaux faibles pour construire une stratégie avant-gardiste sur les futures tendances et anticiper des problématiques économiques et environnementales afin de sécuriser notre activité.
- Favoriser et maintenir un partenariat gagnant/gagnant avec l'ensemble des parties intéressées à travers le service et la qualité de nos prestations
- Consolider notre engagement RSE en maintenant le niveau Platinum lors de l'évaluation Ecovadis.

CE QUE NOUS RÉALISONS

INDICATEURS	2020	2021	2022
Chiffre d'Affaires	24,7M€	33M€	44,4M€
Evaluation Ecovadis	64/100 Silver	85/100 Platinum	79/100 Platinum
Part des collaborateurs ayant signé le code de conduite	100%	100%	100%
Part des collaborateurs les plus exposés aux risques de corruption ayant suivi la formation anti-corruption	NC	100%	100%
Nombre d'incidents signalés au travers de la procédure d'alerte	NC	0	0
Nombre d'incidents éthiques confirmés ou d'actions en justice	NC	0	0



« Identifier les grands enjeux économiques, environnementaux et sociaux à venir et imaginer les solutions pour y répondre, telles sont les missions de la gouvernance d'IES Ingredients. Pour se faire, l'écoute des attentes des parties prenantes est au cœur des décisions, qui sont ensuite déployées avec un système de management performant. Le succès d'une démarche RSE tient à son intégration au sein des métiers ainsi qu'à la richesse du dialogue avec les principales parties prenantes. »

Noël Poinignon
Directeur Général Adjoint

AGIR AVEC ÉTHIQUE

En tant qu'acteur responsable, le respect des hommes et de l'environnement est une exigence qui anime nos relations avec nos parties prenantes. IES Ingredients n'a pas d'obligation légale à répondre à la loi dite « Sapin II » relative à la transparence, à la lutte contre la corruption et à la modernisation de la vie économique. L'entreprise a volontairement choisi d'aligner progressivement ses principales procédures éthiques sur les mesures énumérées dans la loi.

Adopter au quotidien un comportement intègre et respectueux avec nos partenaires et collègues est le cœur de notre engagement éthique. L'ensemble de notre dispositif vise à être au plus près des pratiques afin de sensibiliser, accompagner et faciliter la mise en œuvre d'une conduite éthique. C'est dans cette perspective que nous avons enrichi notre dispositif avec de nouveaux outils opérationnels et consolidé la transparence de nos actions.

▪ NOS EXIGENCES:

- Aligner nos pratiques sur les standards éthiques nationaux et internationaux, au-delà de nos exigences réglementaires
- Engager nos fournisseurs à respecter les principes éthiques et les encourager dans leur progrès
- Mobiliser l'ensemble des collaborateurs sur la conduite éthique et la lutte contre la corruption, au-delà des postes exposés aux risques de corruption
- Proposer des formations et des outils facilitant l'adoption de comportements éthiques
- Faire preuve de transparence.

▪ ANALYSE DES RISQUES SUR LES SUJETS ÉTHIQUES

Afin d'avoir une approche proactive de la conformité, IES Ingredients a identifié et cartographié ses risques liés à la corruption en s'appuyant sur les principes de la Loi Sapin 2 et sur la norme ISO 37001. Cette documentation est régulièrement actualisée et destinée à identifier, analyser et hiérarchiser les risques d'exposition de la société à des sollicitations externes aux fins de corruption, en fonction notamment des secteurs d'activités et des zones géographiques dans lesquels la société exerce son activité.

▪ NOTRE CODE DE CONDUITE

Pour s'assurer du respect des principes éthiques, notre code de conduite est déployé auprès de l'ensemble des collaborateurs et fournisseurs. Ce code définit et illustre les différents types de comportements à proscrire comme étant susceptibles de caractériser des faits de corruption ou de trafic d'influence.

Les normes suivantes ont été utilisées pour préparer ce document de référence : code de bonnes pratiques de l'OIT en matière de sécurité et de santé, normes internationales de l'OIT en matière de main-d'œuvre, norme ISO 14001, directives de diligence raisonnable de l'OCDE pour un approvisionnement responsable, OHSAS 18001, déclaration universelle des droits de l'homme, convention des Nations Unies contre la corruption, Pacte mondial des Nations Unies, SA 8000 et loi Sapin II.

Nous nous engageons à respecter des normes éthiques élevées dans la manière dont nous interagissons avec toutes nos parties prenantes. Nous sommes ouverts, transparents et honnêtes dans nos relations avec ces parties prenantes, cela nous permet de nous développer de manière responsable. Notre code de conduite pour les collaborateurs et les fournisseurs énonce cet engagement et soulignent notre ambition de créer un environnement où la confiance fait partie intégrante de toutes nos activités.

▪ CHARTE INFORMATIQUE POUR ACCOMPAGNER LA DIGITALISATION

Le déploiement de la digitalisation des métiers s'accompagne de nouveaux risques, droits et devoirs. C'est pourquoi une charte informatique a été élaborée en vue de sécuriser les données et l'utilisation des systèmes d'information de la société.

▪ LE DISPOSITIF D'ALERTE

Un dispositif d'alerte via l'email ethics@ies-ingredients.com (canal de communication à disposition de toutes les parties prenantes) est destiné à permettre le recueil des signalements relatifs à l'existence de conduites ou de situations contraires au code de conduite de la société.

▪ MESURES DE CONTRÔLE

En cas d'infraction ou de violation du code de conduite, tout agissement considéré comme fautif pourra, en fonction de sa gravité et des circonstances, faire l'objet d'une sanction. Un dispositif de contrôle et d'évaluation interne des mesures mises en œuvre. Des procédures de contrôles comptables, internes ou externes, destinées à s'assurer que les livres, registres et comptes ne sont pas utilisés pour masquer des faits de corruption.

FORMATION LUTTE ANTI-CORRUPTION

IES Ingredients a identifié les collaborateurs les plus exposés aux risques de corruption afin de les former à la lutte anti-corruption: 8 personnes.

Les objectifs de cette formation étaient de sensibiliser à la complexité des situations de corruption et aux risques liés, d'identifier les situations à risque, de savoir réagir face à des situations réelles et de s'approprier les dispositifs internes.

Programme :

1. Identifier les différentes situations de corruption
2. Les spécificités de la Loi Sapin 2: la prévention et l'application mondiale
3. Risques et sanctions : financiers, juridiques, commerciaux
4. Les bonnes pratiques face aux situations les plus courantes : identifier et agir
5. Evaluation des acquis

Collaborateurs les plus exposés aux risques de corruption formés:

- Direction
- Commerciaux
- Responsable administration des ventes

Résultats:

100% des collaborateurs formés ont validé la formation avec un score supérieur à 70/100.

Collaborateurs

Offrir un environnement de travail stimulant. Si la santé et la sécurité des collaborateurs figurent en tête des priorités de l'entreprise, le développement des compétences et l'épanouissement au travail sont renforcés pour répondre à un environnement en forte évolution.

LES OBJECTIFS DU DEVELOPPEMENT DURABLE



CE QUI NOUS GUIDE

Suivi des accidents du travail
Satisfaction de nos collaborateurs
Création de l'emploi
Formation de nos collaborateurs
Dialogue social : CSE et outil pour la communication interne
Signature de la charte de la diversité

CE QUI NOUS ENGAGE

- Garantir la santé et la sécurité des collaborateurs,
- Assurer une intégration réussie et fidéliser les équipes,
- Améliorer le bien-être et l'épanouissement au travail,
- Poursuivre le renforcement de notre marque employeur et l'engagement des collaborateurs,
- Développer les compétences et l'expertise des collaborateurs,
- Accompagner les managers dans leur mission.
- Assurer l'égalité des chances et l'inclusion
- Veiller au respect des droits de l'Homme dans la chaîne de valeur
- Poursuivre la digitalisation des métiers et accompagner son adoption
- Renforcer la communication interne et la sensibilisation sur les enjeux RSE

CE QUE NOUS RÉALISONS

PRÉVENIR LES RISQUES DE SANTÉ SÉCURITÉ

La préservation de la santé et de la sécurité de nos collaborateurs revêt une importance primordiale, surtout dans un secteur exposé à des risques spécifiques.

Notre bâtiment a été conçu afin de favoriser les conditions de travail optimales des collaborateurs grâce à l'investissement d'équipements pour limiter la pénibilité et les troubles musculosquelettiques : une filieuse, des nouveaux chariots de levage latéraux, un système de pesée avec élévateur et des stations assis / débout et des repos pieds pour les postes administratifs. Le confort et l'accessibilité du bâtiment ont également été à l'honneur : respect des normes d'accessibilité aux personnes à mobilité réduite, étage accessible par ascenseur, régularisation du chauffage et de la climatisation indépendante par bureau et dans l'espace de stockage.

Dans notre quête constante d'amélioration, nous avons mandaté un tiers extérieur pour effectuer un diagnostic complet de la santé et de la sécurité au sein de notre organisation. Sur la base des résultats obtenus, nous prévoyons de mettre en œuvre un plan d'actions au cours de l'année 2023, en mettant l'accent sur une gestion proactive de la sécurité au quotidien.

« La qualité de vie au travail est une priorité essentielle pour IES Ingredients. Afin de répondre aux attentes de ses collaborateurs, une enquête de satisfaction a été réalisée au printemps 2022. Cette enquête a évalué cinq moteurs d'engagement à travers 61 critères, notamment le sentiment d'appartenance, le développement personnel, le sens, l'estime de soi et la sécurité.

Les résultats de l'enquête ont révélé un taux de participation élevé (95%) et un niveau d'engagement supérieur à la moyenne (6,3/10), témoignant d'une satisfaction globale. Cependant, plusieurs axes d'amélioration ont été identifiés, tels que la flexibilité du temps de travail (y compris le télétravail), le dialogue et les rémunérations.

En réponse à ces résultats, des mesures ont déjà été prises, notamment la mise en place d'un télétravail encadré par une charte, des newsletters trimestrielles et des événements. De plus, un plan d'action ambitieux sur la qualité de vie au travail (QVT) sera déployé à partir de 2023, accompagné d'une mesure annuelle de la satisfaction des collaborateurs.

Ce plan d'amélioration s'ajoute aux avantages déjà proposés, tels que les titres restaurant dématérialisés, le coffre-fort numérique personnel pour les fiches de paie, la prévoyance avec une prise en charge de l'employeur à 80%, une journée de congés offerte fin décembre et le service Action Logement.

Marie-Laure Chatellier
Responsable des Ressources Humaines

■ AMÉLIORER L'INTÉGRATION ET OFFRIR DE NOUVEAUX SERVICES RH

IES Ingrédients a revu en profondeur son processus d'intégration en mettant en place un parcours structuré comprenant des rendez-vous pour familiariser les nouveaux arrivants avec la culture de l'entreprise. Ce parcours est complété par la mise en œuvre d'un programme de tutorat pour offrir un soutien personnalisé. Un accueil sur mesure et un portail des ressources humaines (SIRH) doté d'une docuthèque ont été mis en place pour répondre aux besoins d'informations de tous les collaborateurs. Par exemple, des chartes sur le droit à la déconnexion et le télétravail, ainsi que différents guides, ont été publiés.

MON PORTAIL RH

Tous les collaborateurs ont accès sur le portail RH à un ensemble d'outils leur permettant de suivre et de gérer leurs affaires administratives, notamment les congés, les notes de frais, la mutuelle santé, la prévoyance, le service Action Logement, le suivi des titres restaurant, les bulletins de paie dématérialisés, ainsi que les entretiens d'évaluation et professionnels

■ CULTIVER LE TALENT DES ÉQUIPES

La formation continue des collaborateurs est cruciale pour maintenir des compétences adaptées à la transformation de l'entreprise. Un programme a commencé en 2022, formant 95% des collaborateurs aux outils digitaux. L'entreprise souhaite offrir une formation non obligatoire tous les deux ans pour favoriser la montée en compétences et s'adapter à l'évolution de l'environnement de travail. Les prochaines priorités comprennent l'intégration de la RSE dans les métiers, la création d'un parcours de formation pour les managers et l'évaluation systématique des formations. La croissance, le management, la digitalisation et la responsabilité sociétale nécessitent une formation continue pour accompagner ces transformations..

« Ma promotion en tant que directrice de site témoigne de la volonté d'IES Ingrédients de renforcer les compétences de chacun et de soutenir les évolutions professionnelles. Un autre poste a fait l'objet d'une promotion interne et démontre que notre croissance très dynamique présente de multiples opportunités. La progression des parcours professionnels s'inscrit dans la démarche de qualité de vie au travail que nous soutenons vigoureusement. »

Marion Fabre
Directrice de site



■ DIALOGUE SOCIAL

Deux revues de direction par an réunissent tous les collaborateurs, ponctués d'un échange convivial, auxquelles s'ajoutent les réunions mensuelles du CSE.

En complément, plusieurs outils de communication sont à la disposition des collaborateurs pour s'impliquer dans le projet d'entreprise : une newsletter trimestrielle a été créée à l'initiative des groupes de travail RSE et deux évènements avec les collaborateurs ont été réalisés (un en été et lors des vœux à Noël).

■ ACCOMPAGNER LA DIGITALISATION DES MÉTIERS ET DU QUOTIDIEN

Pour réussir la transition digitale, nous avons mis en place un programme d'accompagnement innovant et adapté aux attentes des collaborateurs. Ce programme vise à permettre aux équipes de comprendre et de maîtriser les outils digitaux tels que Teams, Sharepoint, OneNote, OneDrive et Outlook. Il comprend trois modules complémentaires :

- la formation en ligne «Déclic» sur les outils collaboratifs
- les séances d'accompagnement personnalisées appelées «Jeudis Oui»
- la création d'une équipe d'ambassadeurs formés pour répondre aux questions informatiques du quotidien.



FORMATION ÉQUIPE AMBASSEURS

▪ SOUTENIR LA DIVERSITÉ, L'ÉGALITÉ ET L'INCLUSION

IES Ingrédients valorise depuis longtemps la diversité et est signataire de la charte diversité. La forte représentation des femmes, notamment aux postes de management (57% des managers sont des femmes), en est la preuve. L'égalité des chances est également une préoccupation, avec l'accueil régulier de jeunes pour leur parcours professionnel (alternance, stages rémunérés): deux contrats en alternance en 2022.

Cependant, des améliorations doivent être apportées pour accueillir des personnes en situation de handicap. Dans cette optique, une semaine du handicap a été organisée à l'automne 2022 pour sensibiliser tous les collaborateurs à la promotion de la diversité.

SENSIBILISATION AU HANDICAP POUR LES COLLABORATEURS

Pour la 26ème édition de la Semaine européenne pour l'emploi des personnes handicapées, nos collaborateurs ont participé à des actions de sensibilisation au handicap.

Ils ont pu tester leurs connaissances sur le handicap et l'emploi avec le serious game en ligne #Handipoursuite et échanger avec nos partenaires Agefiph et Cap Emploi à travers des sessions de sensibilisations.



SIGNATURE DE LA CHARTE DE LA DIVERSITÉ

La Charte de la diversité est un texte d'engagement proposé à la signature de tout employeur, qui souhaite par une démarche volontariste, agir en faveur de la diversité et dépasser ainsi le cadre légal et juridique de la lutte contre les discriminations.

La signature de la Charte de la diversité incarne l'engagement de l'organisation au plus haut niveau. Articulée autour de 6 articles, la Charte guide les organisations pour déployer des actions concrètes et progresser par des pratiques innovantes. Par la signature de la Charte de la Diversité en 2021, IES Ingrédients s'engage à :

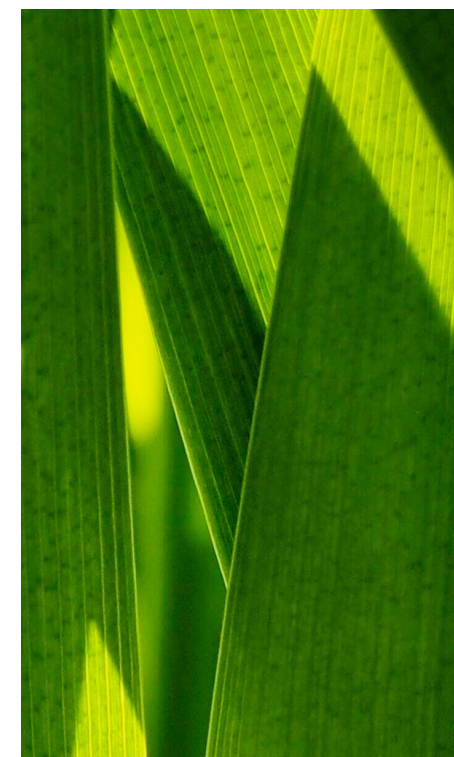
1. Sensibiliser et former nos dirigeants et managers impliqués dans le recrutement, la formation et la gestion des carrières, puis progressivement l'ensemble des collaborateurs, aux enjeux de la non-discrimination et de la diversité.
2. Promouvoir l'application du principe de non-discrimination sous toutes ses formes dans tous les actes de management et de décision de l'entreprise ou de l'organisation, et en particulier dans toutes les étapes de la gestion des ressources humaines.
3. Favoriser la représentation de la diversité de la société française dans toutes ses différences et ses richesses, les composantes culturelle, ethnique et sociale, au sein des effectifs et à tous les niveaux de responsabilité.
4. Communiquer sur notre engagement auprès de l'ensemble de nos collaborateurs ainsi que de nos clients, partenaires et fournisseurs, afin de les encourager au respect et au déploiement de ces principes.
5. Faire de l'élaboration et de la mise en œuvre de la politique de diversité un objet de dialogue social avec les représentants du personnel.
6. Evaluer régulièrement les progrès réalisés, informer en interne comme en externe des résultats pratiques résultant de la mise en œuvre de nos engagements.

CHARTÉ
DE LA DIVERSITÉ

INDICATEURS	2020	2021	2022
EMPLOI			
Effectif total – ETP (Equivalent temps plein)	20	23	27
Part des collaborateurs en CDI	95%	91%	92%
Nombre d'embauches	3	5	7
dont nombre nouveaux postes	NS	NS	2
Nombre départs	4	2	3
Turn over	20%	9%	24%
Taux d'absentéisme	2,76%	4%	1,44%
SANTÉ ET SÉCURITÉ			
Nombre d'accidents du travail avec arrêt	0	1	0
Taux de gravité	0	0,5	0,13
Taux de fréquence	0	23	0
DIVERSITÉ ET GENRE			
Part des femmes dans l'effectif total	35%	35%	52%
Part des femmes managers	NS	NS	57%
Nombre de contrats d'apprentissage ou de professionnalisation	1	2	2
Nombre de collaborateurs < 30 ans	6	7	6
Nombre de collaborateurs 30-54 ans	8	10	15
Nombre de collaborateurs > 54 ans	6	6	4

NS : Non Suivi : information non disponible ou changement de méthode ou périmètre de calcul.
Exemple : en 2021, la tranche d'âge « seniors » débutait à 50 ans.

INDICATEURS	2020	2021	2022
COMPÉTENCES			
Nombre d'heures de formation	254	211	231
Nombre d'heures de formation par collaborateur	13	9	9,24
Collaborateurs ayant bénéficié d'une formation	35%	83%	100 %
Collaborateurs ayant bénéficié d'un entretien professionnel	94%	89%	100 %



Clients

Assurer un service exigeant et durable. Chaque jour, nos équipes relèvent le défi de promouvoir, contrôler et distribuer des ingrédients d'excellence dans des conditions durables.

LES OBJECTIFS DU DEVELOPPEMENT DURABLE



CE QUI NOUS GUIDE

Satisfaction de nos clients

Taux de réclamations justifiées inférieur à 0,5 %

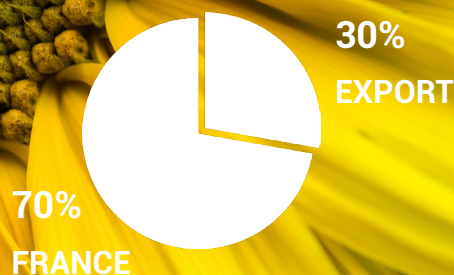
Partenaire RSE référent dans la chaîne de valeurs aussi bien en terme de produits que de conseils

Transparence et informations durables

Digitaliser nos processus

Sensibilisation à l'impact environnemental

RÉPARTITION GÉOGRAPHIQUE DES VENTES



CE QUI NOUS ENGAGE

- Satisfaire nos clients et partager les valeurs de nos commettants tout en limitant notre impact sur l'environnement
- Promouvoir des ingrédients respectueux de la santé et de la sécurité des consommateurs
- Personnaliser notre réponse aux clients avec des formules sur-mesure issues de nos laboratoires d'application
- Poursuivre l'expansion de la société à travers le déploiement de nouveaux ingrédients naturels et à faible impact environnemental
- Renouveler notre certification ISO 9001 et poursuivre notre travail sur la démarche RSE
- Favoriser et maintenir un partenariat gagnant/gagnant avec nos clients à travers la qualité et le service de nos prestations
- Être en veille permanente sur les évolutions des marchés et sur la réglementation.

« IES Ingrédients s'engage à construire une chaîne de valeur responsable pour offrir la capacité à ses clients de concevoir des parfums et des cosmétiques aussi créatifs que durables, dotés de valeurs et de récits universels. IES Ingrédients s'engage à concilier une qualité de service irréprochable avec une volonté de réduire son impact environnemental. Dans cette perspective, une relation privilégiée est nouée avec nos clients afin de les encourager à adopter des comportements d'achats vertueux liés à leurs attentes. »

Marion Fabre
Directrice de site

CE QUE NOUS RÉALISONS

INDICATEURS	2020	2021	2022
Satisfaction clients : NPS	63	NC	55 (parfumerie) 19 (cosmétique)
Taux de réclamations justifiées (1)	0,40%	0,46%	0,34%

(1) Taux de réclamation = nombre de réclamations justifiées / nombre de lignes commandées et échantillonnées.

■ NOS CLIENTS NOUS RECOMMANDENT

IES Ingrédients mesure la satisfaction de ses clients tous les deux ans. La dernière enquête de satisfaction a été réalisée en novembre 2022 suite à celle réalisée en 2020. L'expérience et la relation clients ont été évaluées avec le taux de recommandation (Net Promoter Score – NPS, calcul où les détracteurs de l'entreprise ont été soustraits des promoteurs). Les résultats de cette nouvelle enquête démontrent que les clients recommandent IES Ingrédients majoritairement puisque la mesure du NPS est de 19 en cosmétique et 55 en parfumerie. En d'autres termes, en parfumerie, plus d'un client sur deux recommande IES Ingrédients avec une note supérieure à 9/10.

A noter : la baisse du NPS en 2022 par rapport à 2020 s'explique par un nombre de réponses très inférieur (36 contre 92 en 2020).

La démarche RSE de l'entreprise a également été soulignée par plusieurs clients : « I think it's important that you let know you are committed to a CSR approach and also show what that means in practice. » commentaire d'un client parfumerie.

Autre point de satisfaction, la qualité de nos services continue de s'améliorer avec un taux de réclamation justifiée en baisse, à 0,36 % contre 0,4 % en 2021, et ce avec un volume de commande en forte hausse.

Enfin, la FEBEA, mandatée par plusieurs clients, a réalisé en 2022 un audit selon le référentiel EFfCI. Le score de 69% de l'audit s'avère satisfaisant à très satisfaisant et confirme l'exigence de qualité effective au sein de nos équipes.

CE QUE NOUS RÉALISONS

■ IMPORTANTE CAPACITE DE STOCKAGE

Notre site de stockage de 3000 m² permet de répondre à une demande croissante de nos clients mais également d'anticiper les pénuries d'ingrédients dues aux contextes politiques, économiques et climatiques actuels. Cet espace répond aux normes environnementales, légales et aux bonnes pratiques de fabrication (BPF) pour les ingrédients cosmétiques.

Ce bâtiment permet de stocker plus de 650 matières premières distribuées dont 200 matières premières naturelles livrables en 24 à 48 heures en Europe, au Moyen Orient et en Afrique.



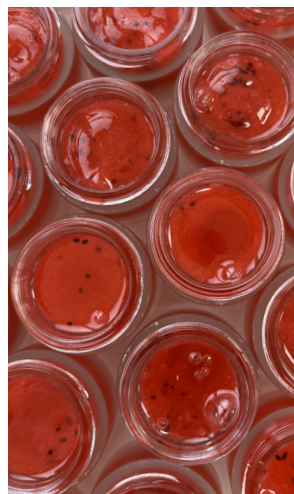
« Avec une zone de stockage démultipliée grâce à notre bâtiment et ses solides partenaires, IES Ingrédients a absorbé le choc des aléas géopolitiques en Europe de l'est pour assurer une continuité des approvisionnements de ses clients. Nos clients ont pu compter sur la robustesse de notre politique préventive face aux pénuries de matières premières. »

Noël Poinsignon
Directeur Général Adjoint

■ 3 NOUVEAUX LABORATOIRES D'APPLICATION

Les nouveaux laboratoires d'application sont aménagés selon les spécificités de nos domaines d'activité à savoir la cosmétique, la parfumerie et les arômes alimentaires.

Ces laboratoires permettent d'accompagner les clients dans leurs projets de formulation et de connaissance de nos matières premières. Ainsi, nous développons des kits de présentation afin de mettre en valeur les ingrédients et répondre aux besoins et attentes spécifiques de nos clients. Ces kits IES Ingrédients sont proposés lors de salons professionnels ou visites clients. Un réel atout dans la distribution d'ingrédients!



■ CADEAUX CLIENTS

Lors de salons ou d'événements professionnels, nous sommes amenés à distribuer des objets publicitaires à nos clients. Nous avons pris l'initiative depuis 2020 de remplacer les cadeaux clients conventionnels en plastique et jetables par des produits réutilisables et durables (substitution par des produits en carton, fibre de bambou, coton certifié écologique).

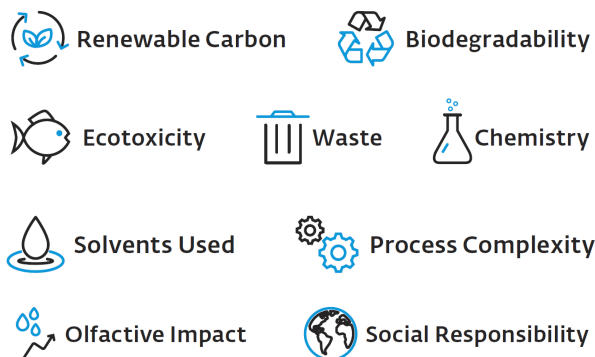
De plus, nous choisissons au maximum des objets sensibilisant nos clients à des causes environnementales et/ou sociales.



ETRE TRANSPARENT AVEC NOS CLIENTS ET PROMOVOIR DES INGREDIENTS RESPONSABLES

«SUSTAINABLE PROFIL» PAR NOTRE FOURNISSEUR GIVAUDAN

En 2021, Givaudan développe le profil sustainable de ses ingrédients de parfumerie selon 9 critères. Ce catalogue à destination des clients a pour but de soutenir la création de parfums respectueux de la nature.



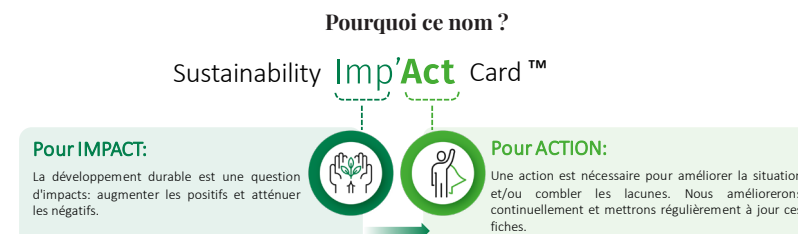
Nos clients sont informés de l'impact d'un ingrédients de parfumerie par :

- Le carbone renouvelable: provient de sources naturelles qui peuvent être reconstituées à court terme, par exemple les plantes, la biomasse ou le recyclage.
- La biodégradabilité: la décomposition de la matière organique par des micro-organismes, tels que les bactéries et les champignons. Processus clé d'élimination des produits chimiques organiques dans l'environnement.
- L'écotoxicité: une mesure de la toxicité intrinsèque de l'ingrédient pour les espèces aquatiques.
- La chimie: détermine si le procédé utilise une chimie défavorable à l'environnement.
- Le solvant utilisé: évaluation de l'impact environnemental des solvants utilisés dans le processus.
- La complexité du processus: mesure les nombres d'étapes du processus chimique.
- L'impact olfactif: basée sur la valeur de l'odeur telle que mesurée par Givaudan en combinant le seuil de détection des odeurs et la pression de vapeur.
- La responsabilité sociale: protocole SMETA (Sedex Members Ethical Trade Audit) ou d'un protocole équivalent pour les sites de fabrication.



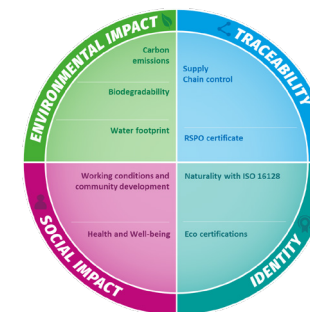
IMPACT CARD™ PAR NOTRE FOURNISSEUR DSM-FIRMENICH

Afin d'aider nos clients à contribuer aux objectifs de développement durable, notre fournisseur dsm-firmenich a développé depuis 2019 une carte d'identité complète des matières premières cosmétiques pour sensibiliser les clients aux différents impacts qu'un produit peut induire.



Nos clients ont accès à toutes les informations de l'ingrédient sous forme d'une Imp'Act Card™ avec les critères suivants:

- L'impact environnemental avec des données sur l'empreinte carbone, la biodégradabilité et la consommation d'eau
- L'identité du produit avec son pourcentage de naturalité selon la norme ISO 16128 ainsi que les éventuelles certifications.
- L'impact social au cours de la production avec les conditions de travail et le développement de communautés mais aussi le bénéfice santé/bien-être pour le consommateur
- La traçabilité de la chaîne d'approvisionnement et la certification RSPO lors de la présence d'huile de palme.



Plus d'un tiers des ingrédients de notre fournisseur dsm-firmenich disposent d'une Imp'Act Card™. Au-delà d'un gage de transparence, nos clients ont à leur disposition des matières premières durables leur permettant de concevoir des produits finis aux impacts positifs sur l'Homme et l'environnement.

Fournisseurs

Entretenir une relation durable. IES Ingrédients perpétue des partenariats de distribution exclusifs avec des leaders du marché en termes de qualité de matières premières et de responsabilité (RSE). Notre souhait est de stimuler la production de matières premières à impact positif pour l'environnement et pour les communautés. Dans cette perspective, nous choisissons de maintenir et de consolider la distribution de produits issus de commettants référents en matière de RSE.

LES OBJECTIFS DU DEVELOPPEMENT DURABLE



CE QUI NOUS GUIDE

Fournisseurs et partenaires engagés et évalués RSE au niveau Gold ou Platinum Ecovadis

Développer de nouvelles cartes de distribution pour proposer notamment des ingrédients issus de biotechnologie, des matières upcyclées ou avec un faible impact carbone

Prestataires de services locaux

Garantir et encourager des pratiques d'achats responsables

CE QUI NOUS ENGAGE

- Renforcer et sécuriser la chaîne d'approvisionnements responsables
- Accompagner, privilégier et promouvoir les filières responsables (équitables, solidaires, vertueuses sur le plan environnemental)
- Sourcer un panel d'ingrédients naturels, de synthèse, issus des biotechnologies et upcyclés ou avec un faible impact carbone
- S'assurer des pratiques environnementales et sociales des fournisseurs (évaluation)
- Formation aux achats responsables des collaborateurs en charge de cette activité
- Givaudan, partenaire et fournisseur ingrédients de parfumerie et d'arômes alimentaires depuis 29 ans, entreprise évaluée au niveau Gold par Ecovadis en 2022. Albert Vieille (groupe Givaudan), partenaire et fournisseurs de matières premières naturelles depuis 2020
- Dsm-firmenich (Personal Care & Aroma Ingredients), partenaire et fournisseur d'ingrédients de cosmétiques et de parfumerie depuis 18 ans, entreprise évaluée au niveau Platinum par Ecovadis en 2022
- Aethera Biotech, nouveau partenaire et fournisseur d'ingrédients cosmétiques issus de biotechnologie, entreprise évaluée au niveau Gold par Ecovadis en 2022.

« La politique d'achats responsables a été bâtie sur la prise en compte et le respect des contraintes et intérêts des parties prenantes de la chaîne de valeur (producteurs, fournisseurs, clients, consommateurs). Dans cette perspective, nous apportons des réponses aux enjeux environnementaux et sociétaux afin d'établir un partenariat dans la durée avec les fournisseurs afin que chacun délivre toute sa valeur ajoutée. »

Noël Poinignon
Directeur Général Adjoint

CE QUE NOUS RÉALISONS

INDICATEURS	2020	2021	2022
Fournisseurs critiques signataires du code de conduite	100%	100%	100%
Fournisseurs critiques engagés RSE	90%	100%	100%
Fournisseurs critiques évalués RSE (Ecovadis)	90%	100%	99,8 %*
Partenaires et prestataires locaux	90%	90%	90%

*99,8% des volumes distribués sont issus de fournisseurs évalués par Ecovadis à un niveau Gold ou platinum

▪ MAINTIEN DE RELATIONS DURABLES AVEC NOS FOURNISSEURS

Nos fournisseurs de matières premières sont bien plus que des fournisseurs pour IES Ingrédients, ils sont des partenaires. L'entreprise a noué une relation durable avec ses deux fournisseurs Givaudan et dsm-firmenich depuis plusieurs années. Ces entreprises sont des modèles pour notre démarche RSE par leurs engagements et nous travaillons avec eux pour améliorer en continu notre chaîne de valeur. Le renforcement des capacités des fournisseurs en matière de RSE s'effectue par des échanges réguliers sur nos actions et les points d'amélioration.

▪ PRATIQUES ENVIRONNEMENTALES ET SOCIALES DES FOURNISSEURS

Concernant les pratiques environnementales et sociales, nos fournisseurs partagent les mêmes valeurs qu'IES Ingrédients. Ces pratiques sont décrites dans notre **code de conduite fournisseurs signé par 100% de nos fournisseurs de matières premières**.

Nos deux fournisseurs principaux Givaudan et dsm-firmenich sont engagés depuis de nombreuses années dans une démarche RSE ambitieuse et performante reconnue par des organismes indépendants.

▪ EVALUER ET RENFORCER LA RSE SUR NOTRE CHAÎNE DE VALEUR

Engagé à proposer une chaîne de valeur responsable, IES Ingrédients mène une enquête tous les deux ans pour évaluer la démarche RSE de ses principaux fournisseurs de matières premières cosmétiques, parfums & arômes, de ses transporteurs et de ses fournisseurs d'emballages.

Près de 2 tiers de nos partenaires ont été évalués selon nos critères, dont plus de la moitié a obtenu une note supérieure à 15/20, démontrant un engagement RSE significatif. Quant aux autres prestataires, ils obtiennent une note comprise entre 10 et 15/20. Nous envisageons une sensibilisation à la RSE lors des prochains audits externes.



▪ ORIGINE GÉOGRAPHIQUE DES MATIÈRES PREMIÈRES NATURELLES

La traçabilité des matières premières d'origine naturelle est une composante essentielle de l'analyse des risques inhérents aux chaînes d'approvisionnement. Elle permet d'identifier les différentes étapes qui interviennent tout au long des chaînes d'approvisionnement, avec notamment l'information sur l'origine géographique des lieux de culture ou de collecte de la plante.

Notre fournisseur de matières premières naturelles Albert Vieille (groupe Givaudan) s'engage dans une politique qualité, santé-sécurité, environnement et éthique. Par cette politique, notre partenaire déclare impacter positivement et durablement toute sa chaîne de valeur. Par son approche d'approvisionnement durable en matières premières, et par son usage responsable des matières premières, des technologies et de l'énergie, ils s'efforcent de préserver les ressources et de protéger l'environnement.

La conformité aux BPF pharmaceutiques est une exigence réglementaire pour Albert Vieille et un gage de qualité pour tous nos clients, tous secteurs confondus. Les BPF portent notamment sur la traçabilité complète d'un produit. La vérification et la performance des BPF s'effectue par un système d'audit interne.

▪ OFFRIR 150 INGRÉDIENTS NATURELS D'EXCELLENCE

IES Ingrédients a noué un partenariat de distribution en 2020 avec Albert Vieille, une entreprise au savoir-faire reconnu depuis près de 100 ans dans la distillation, la transformation et le sourcing responsable des plantes à parfums aromatiques et médicinales. Depuis 2021, Albert Vieille cherche en permanence l'amélioration continue de ses performances, guidée par la définition d'objectifs et d'indicateurs clés et par des revues de processus périodique et annuelle. Notre fournisseur est certifié ISO 9001:2015 et ISO 14001:2015 depuis janvier 2021.

Fort de ce partenariat, nos clients ont accès à 150 ingrédients aromatiques 100% purs et naturels (dont certains sont certifiés biologiques). Albert Vieille apporte le plus grand soin à la sélection de ces matières grâce à sa charte 100% pur et naturel, gage de qualité et de traçabilité. Une alternative naturelle précieuse pour la conception de parfums et arômes alimentaires naturels attendus par les consommateurs. Depuis 2021, IES Ingrédients distribue les huiles essentielles, absolues, résinoïdes et eaux florales d'Albert Vieille pour une utilisation cosmétique.

▪ NOUVEAU PARTENAIRE : AETHERA BIOTECH

IES Ingrédients a finalisé son partenariat en 2022 avec Aethera Biotech et assure la distribution exclusive d'une gamme de neuf actifs cosmétiques issus de biotechnologie. Aethera Biotech est une entreprise scientifique et innovante engagée dans la construction de l'avenir à partir de l'extraordinaire potentiel des plantes. Elle répond aux besoins de bien-être des personnes, au bénéfice de la santé et de l'environnement. La société italienne possède un savoir-faire unique et développe ses actifs dans une usine industrielle 4.0 hautement automatisée qui permet une traçabilité complète et précise du système avec des rapports certifiés pour garantir la qualité des produits.

Avec ce partenariat, IES Ingrédients répond à la fois à des besoins de naturalité toujours croissants de ses clients avec des ingrédients dont la production limite fortement l'empreinte environnementale. Pour renforcer cette démarche, Aethera Biotech reçoit également une reconnaissance importante en remportant la médaille Gold par EcoVadis en 2022.



« Le nouveau monde des cosmétiques commence aujourd'hui grâce à l'univers des biotechnologies. Ensemble, nous renforçons nos missions et nos engagements d'innovation afin d'augmenter notre champ d'action. Nous vous annonçons avec joie et fierté la distribution exclusive des actifs Aethera Biotech, l'essence scientifique de la nature. »

Marion Fabre
Directrice de site

Environnement

Maintenir les équilibres naturels.

Renforcer et sécuriser les chaînes d'approvisionnements durables, gérer avec parcimonie les ressources ou contribuer à la neutralité du climat illustrent notre management environnemental.

LES OBJECTIFS DU DEVELOPPEMENT DURABLE



CE QUI NOUS GUIDE

Développement de notre portefeuille de matières premières durables

Lutte contre le réchauffement climatique : 25% de réduction de l'intensité carbone en 2030 par rapport à 2022

Réduction, recyclage et prévention de la pollution

Protection et régénération de la biodiversité

Certification ISO 14001 sur site Allauch à horizon fin 2024

Production d'énergie renouvelable et augmentation de notre autonomie énergétique

CE QUI NOUS ENGAGE

- Réduire les impacts environnementaux significatifs de nos activités
- Evaluer, préserver et enrichir les espaces dédiés à la biodiversité
- Optimiser les emballages des expéditions
- Réduire et recycler les déchets
- Supprimer les objets à usage unique dans le quotidien de nos collaborateurs
- Renouveler le parc automobile avec des véhicules électriques.

« Dans le cadre de l'amélioration continue de ses activités, la démarche RSE de notre entreprise s'articule sur la mesure et la réduction de nos impacts environnementaux majeurs, à savoir la gestion de nos emballages et déchets, le fret et les émissions de CO₂e. La sensibilisation de toutes nos parties prenantes est également un levier important de notre transition.

Nous pouvons compter sur l'étroite collaboration avec des fournisseurs reconnus pour leurs engagements dans ce domaine et ainsi prendre part à une chaîne de valeur responsable, essentielle dans notre secteur d'activités. Notre engagement s'est donc naturellement concrétisé par l'évaluation annuelle Ecovadis et sera appuyé par une certification ISO 14001 programmée fin 2024.

Magali AGNELLO
Responsable Qualité

CE QUE NOUS RÉALISONS

INDICATEURS	2020	2021	2022
Quantité ingrédients expédiée (t)	1013	1261	1387
CHANGEMENT CLIMATIQUE			
Emissions de CO ₂ Scope 1 et 2 (tCO ₂ e)	NS	NS	13,7
Emissions de CO ₂ Scope 1, 2 et 3 (tCO ₂ e)	NS	NS	7,146
Intensité carbone (scopes 1, 2 et 3) en tCO ₂ e / M€	NS	NS	161
Intensité carbone (scopes 1, 2 et 3) en tCO ₂ e / tonne d'ingrédients expédiés	NS	NS	5,15
Flotte de véhicules de fonction hybrides + électriques / total	1/4	5/6	5/7
RESSOURCES			
Consommation d'énergie (électricité : MWh)	32,83	27,64	27,81
Consommation d'énergie totale (MWh) / quantité produit expédiée (t)	0,03	0,02	0,02
Consommation d'eau m ³ *	176	210	389
Consommation d'eau m ³ / quantité produit expédiée (t)	0,17	0,17	0,2
DÉCHETS			
Déchets dangereux (t)	NS	NS	12,4
Déchets non-dangereux (t)	NS	NS	4,7
Total déchets dangereux / quantité produit expédiée	NS	NS	0,009
Déchets valorisés (matière et énergie)	NS	NS	73,6%
BIODIVERSITÉ			
Nombre de partenariats avec des tiers visant à protéger ou restaurer des zones de biodiversité	2	2	2

* consommation d'eau hors accident ponctuel (canalisation incendie fractionnée lors des travaux)

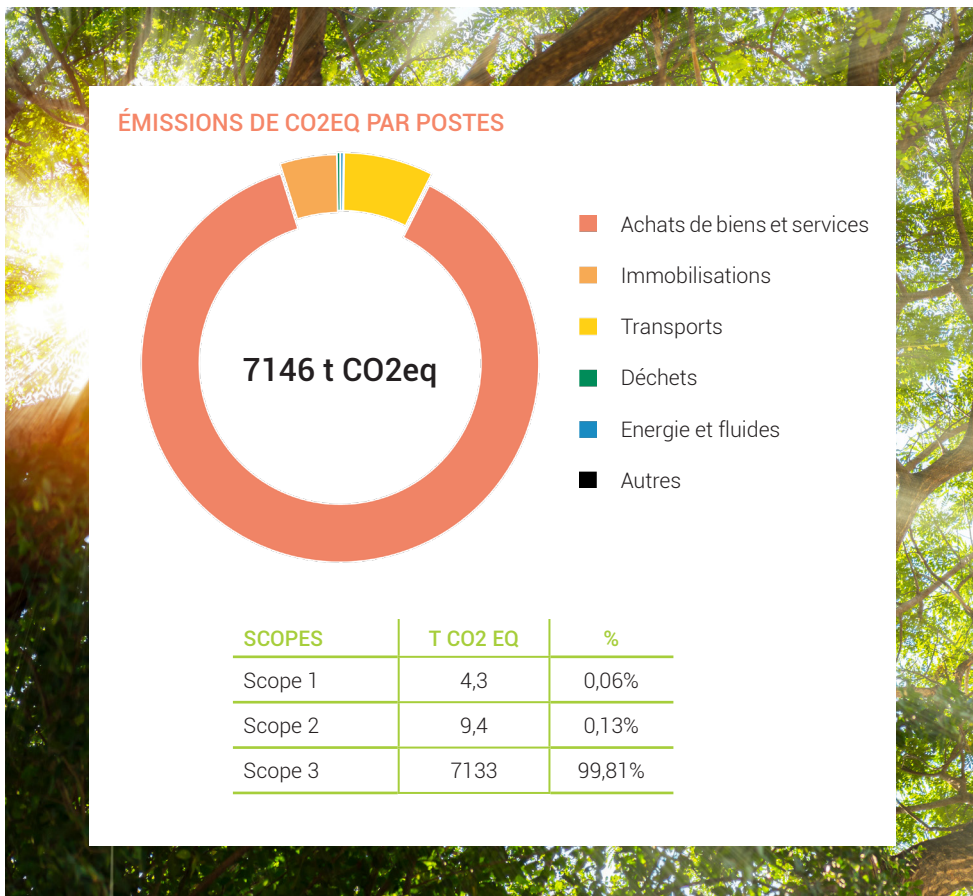
▪ **CHANGEMENT CLIMATIQUE**

La dérive du climat exige des réponses urgentes et concrètes. IES Ingredients s'est fixé comme objectif de réduire ses émissions de gaz à effet de serre en intensité de 25 % en 2030 par rapport à 2022, soit un objectif aligné sur une trajectoire SBTi WB2C (« bien en dessous de 2° »).

Pour y parvenir, notre politique se décline autour de 4 engagements :

- 1 Mesurer et publier un bilan carbone à échéance régulière
- 2 Réduire nos émissions de gaz à effet de serre sur les scopes 1, 2 et 3
- 3 Sensibiliser et mobiliser les collaborateurs, partenaires et clients pour mettre en œuvre la transition « bas carbone »
- 4 Préparer notre modèle d'activité à faire face aux risques climatiques.

Un bilan carbone a été réalisé sur les données 2022 avec la méthodologie BEGES et les résultats présentés ci-dessous.



▪ **RÉDUCTION DES ÉMISSIONS DE GAZ À EFFET DE SERRE**

LE SCOPE 1

Les émissions sont liées au changement d'affectation des sols suite à la construction du nouveau bâtiment en 2021, amortissable sur 20 ans selon la méthodologie BEGES. Côté carburants, la flotte de véhicules de fonction est en cours de décarbonation avec 4 véhicules hybrides et 1 véhicule électrique sur un total de 7 véhicules. Un objectif de 50 % de véhicules électriques a été fixé à 2026.

LE SCOPE 2

IES Ingredients a fait le choix d'utiliser l'électricité comme seule énergie sur son site. Une GTB (Gestion Technique du Bâtiment) / GTC (Gestion Technique Centralisée) a été mise en place dans le bâtiment. Elle permet de gérer l'électricité, le chauffage, la climatisation ou encore la ventilation à distance et ainsi de superviser l'ensemble des équipements installés. Outre le fait que l'électricité est décarbonée en France, des mesures ont été menées et sont en cours pour réduire la consommation d'énergie :

- installation de LED et de détecteurs de présence
- sensibilisation des collaborateurs pour appliquer les recommandations de température
- bornes de recharge pour les véhicules électriques installées.

Un projet d'installation de panneaux photovoltaïques est planifié sur 2023-2025 pour assurer une partie d'auto-consommation avec de l'énergie renouvelable et réduire en même temps le scope 2.

LE SCOPE 3

Les achats de matières premières et services, les immobilisations ainsi que les transports représentent la quasi-totalité du bilan carbone. Outre la collecte de données carbone, qu'il convient de compléter, des premières actions ont été réalisées ou sont programmées :

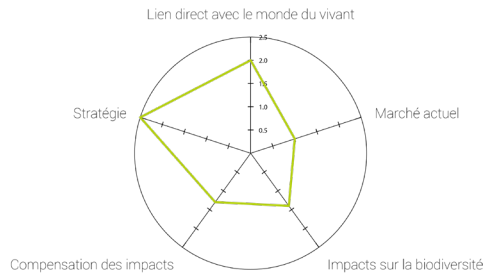
- partenariat avec un fournisseur d'ingrédients issus des biotechnologies
- groupement des commandes
- invitation à l'utilisation du fret maritime
- télétravail pour les collaborateurs éligibles.

La création d'une filiale à Dubaï s'inscrit dans cette démarche de réduction des émissions pour massifier l'envoi d'ingrédients par bateau plutôt qu'en avion.

▪ BIODIVERSITÉ

Dans la perspective d'agir de manière ciblée en faveur de la biodiversité, IES Ingrédients a évalué sa dépendance aux écosystèmes naturels avec l'outil de l'IIEB (Indicateur d'Interdépendance de l'Entreprise à la Biodiversité) développé par le groupe de travail IFB – Orée avec l'aide du Master Sciences et Génie de l'Environnement de l'Université de Paris Diderot.

L'interdépendance à la biodiversité se formalise selon les indicateurs suivants :



INTITULÉS	VALEURS
Lien direct avec le monde du vivant	2
Marché actuel	1
Impacts sur la biodiversité	1,4
Compensation des impacts	1,3
Stratégie	2,5

PRÉSERVER LA BIODIVERSITÉ SUR SON SITE

De nombreuses actions ont été menées telles que l'absence d'utilisation de pesticides pour l'entretien des espaces verts, la création conception d'un jardin des senteurs avec des plantes emblématiques de la parfumerie en privilégiant la flore locale et peu consommatrice en eau, la récupération des eaux de pluie pour l'arrosage des espaces verts, ou encore la réalisation avec les enfants d'une école d'Allauch d'arbres à insectes.



CONTRIBUER À LA RESTAURATION DE LA BIODIVERSITÉ

Conscient de l'érosion accélérée de la biodiversité, IES Ingrédients soutient depuis plusieurs années le reboisement des collines d'Allauch avec plus de 5400 arbres plantés depuis 2019.

En 2022, la fondation Pure Océan a été soutenue dans sa mission scientifique visant à comprendre et régénérer les milieux marins fragiles.



▪ TOUS IMPLIQUÉS POUR L'ENVIRONNEMENT

En 2022, le programme Green Together a mis l'accent sur la préservation de l'environnement en encourageant toutes nos équipes à proposer des solutions innovantes. Notre objectif était de générer trois idées concrètes par service visant à protéger notre planète. Au final, nous avons validé 30 actions environnementales, jugées réalisables. Nous sommes fiers d'annoncer que la moitié de ces actions ont déjà été mises en œuvre avec succès, tandis que les 37% restants sont actuellement en cours de test et de développement.

Ces initiatives ont eu un impact significatif sur plusieurs domaines clés. Elles ont contribué à réduire de manière notable la quantité de déchets générés et ont encouragé une consommation d'eau plus responsable. De plus, elles ont permis de freiner l'utilisation d'énergie et de papier, tout en maîtrisant notre empreinte numérique. La biodiversité a également bénéficié de ressources supplémentaires, favorisant ainsi sa régénération. En somme, grâce à la contribution des collaborateurs, nous avons pu mettre en place environ 15 actions environnementales concrètes en 2022, qui sont désormais en place et opérationnelles.

▪ L'EAU, UNE RESSOURCE PRECIEUSE

L'eau est une ressource sous tension sur notre territoire. Aussi, la consommation d'eau par IES Ingrédients demeure faible et se limite aux usages sanitaires, d'entretien des espaces verts et marginalement au nettoyage des ustensiles. L'augmentation de la consommation d'eau en 2022 est liée à l'augmentation des volumes d'ingrédients expédiés et à l'entretien des espaces végétalisés créés autour du nouveau bâtiment. Néanmoins, de multiples mesures ont été mises en œuvre pour limiter la consommation d'eau :

- installation de mousseurs et de chasse double flux pour les sanitaires
- mise en place d'un arrosage par goutte à goutte
- plantation d'espèces végétales peu gourmandes en eau
- paillage des espaces extérieurs.

▪ MATIÈRES PREMIÈRES DURABLES

IES Ingrédients entend contribuer aux stratégies RSE de ses clients en proposant une offre étoffée de matières premières durables, à savoir des ingrédients avec des critères de durabilité éprouvés (score carbone, biodégradabilité, empreinte eau, carbone renouvelable, écotoxicité, impact social, etc.). Ces ingrédients permettent de formuler des produits à l'empreinte environnementale allégée couplée à un impact social positif.

Après avoir accueilli la gamme de 150 matières premières naturelles du fournisseur Albert Vieille, une nouvelle gamme d'ingrédients durables issus des biotechnologies est à présent distribuée grâce à notre nouveau partenaire Aethera Biotech.



■ EMBALLAGE ET PAPIER

Équipement d'une cerceuse pour limiter l'utilisation de film plastique. Le feillard polyester OGP utilisé est fabriqué à partir de matières premières recyclées. Utilisation de fûts de petite contenance avec flexspout pour éviter le suremballage tels que le carton et les chips de calage.

Tout le site d'Allauch a changé le papier utilisé pour l'impression pour passer sur un papier FSC Mixte. Un papier FSC Mixte contient au minimum 70% de fibres issues de forêts certifiées FSC et/ou de fibres recyclées. Le reste pouvant être des fibres recyclées et/ou de fibres dites « contrôlées ».

■ GESTION DES DÉCHETS

Pour sensibiliser tous nos collaborateurs au tri des déchets sur le site, une présentation est réalisée à chaque nouvel arrivant afin de connaître les bons gestes. Le tri est opéré par une entreprise adaptée locale sur :

- le papier dans les bureaux administratifs et la logistique
- les fûts, les cartons et les emballages pour la logistique
- les gobelets en carton, le papier, les plastiques et les cannettes métalliques au réfectoire.

IES Ingredients s'attache ainsi à encourager et faciliter le recyclage ainsi que la valorisation matière ou énergétique des déchets en nouant des partenariats avec des prestataires externes pour la valorisation de ces déchets. Un test est en cours pour le réemploi des palettes.

Une formation spécifique et plus poussée sur le tri des déchets pour tous les collaborateurs a été effectuée en 2022.

■ SUPPRESSION DES OBJETS A USAGE UNIQUE

Dans notre quotidien, les collaborateurs utilisaient des gobelets, bouteilles, etc à usage unique et bien souvent en matière plastique. IES Ingredients a investi dans des fournitures et équipements pour ses employés pour lutter contre la pollution de ses déchets. Dans le réfectoire, des couverts, assiettes, verres sont mis à disposition ainsi qu'un lave-vaisselle pour les nettoyer. Une fontaine avec de l'eau filtrée et fraîche et une machine à café en grains sont installées, chaque collaborateur utilise une tasse ainsi qu'une gourde pour s'hydrater au quotidien.

■ GREEN IT

Depuis 2017, le service IT renouvelle le parc informatique avec des équipements à faible consommation électrique et prend en compte des critères environnementaux. Par exemple, les ordinateurs obsolètes sont remplacés par des machines moins énergivores (consommation de 100 watts à 65 à 45 w) et moins carbonées (les ordinateurs fixes sont remplacés majoritairement par des portables), les copieurs seront remplacés en 2023 par des machines à très haute performance énergétique. L'appel d'offre pour le nouvel hébergement inclut une obligation de green IT. Depuis la fin 2020, l'ensemble du parc informatique est « Green Power ».

Par ailleurs, une grande majorité des équipements informatiques est renouvelée tous les 3 à 5 ans, voire davantage pour les écrans et en partie rachetés lorsqu'ils sont en bon état. Le système de téléphonie sera remplacé en 2023 par une solution « softphonie » afin de limiter grandement les postes téléphoniques (élimination d'environ 80 % des postes téléphoniques).

Zoom sur les déchets informatique : Les déchets informatiques (périphériques et accessoires) sont recyclés suivants les normes DEEE par l'intermédiaire de notre prestataire. Les PC ainsi que écrans sont loués sous 3 ou 4 ans auprès de BNP 3 Step IT. Ces derniers reprennent nos équipements et les reconditionnent pour leur fournir une seconde vie à destination d'entreprise souhaitant un matériel non-neuf mais performant.



Communautés locales

Maintenir les équilibres naturels.

IES Ingredients contribue au développement socioéconomique durable du territoire allaudien, lieu de notre siège social. Cet investissement passe à travers la création d'emplois et le développement des compétences, mais également par la construction d'un nouveau bâtiment réalisé par des entreprises de la région Sud.

LES OBJETIFS DU DEVELOPPEMENT DURABLE



CE QUI NOUS GUIDE

Creation d'emploi

Formation de la jeunesse

Partenariat avec les écoles

Contribution aux projets communautaires

Valorisation de prestataires situés dans la région Sud

Adhésion au club des entreprises du parc d'activités d'Allauch

CE QUI NOUS ENGAGE

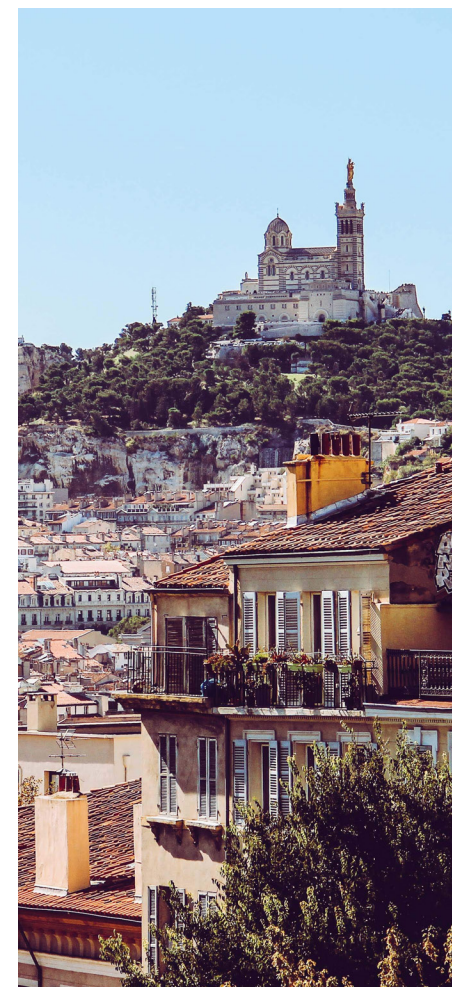
- Agir de concert avec les acteurs du territoire pour contribuer au dynamisme économique, social et culturel tout en ayant un impact positif sur son environnement
- S'impliquer dans le plan de progrès environnemental du parc d'activités d'Allauch
- Contribuer financièrement à des projets associatifs du territoire
- Soutenir l'insertion de la jeunesse dans le monde du travail.

CE QUE NOUS RÉALISONS

INDICATEURS	2020	2021	2022
Montant des dons versés à des associations (en €)	3413	4 500	8 730
Nombre de projets associatifs soutenus	3	4	3
Nombre d'emplois créés	3	5	2
Nombre de jeunes accueillis (stages et alternance)	1	2	2
Prestataires de service au sein de la région Sud	90%	90%	90%

« IES Ingredients souhaite contribuer au dynamisme économique par le soutien aux entreprises locales ainsi qu'au développement du savoir-faire via la formation de la jeunesse. Nous soutenons également la sensibilisation des plus jeunes aux richesses de notre patrimoine, en contribuant au reboisement de notre commune d'Allauch. La direction est ouverte aux propositions de participation aux projets associatifs locaux. »

François-Patrick SABATER
Président Directeur Général



PURE OCEAN

Nous avons choisi de nous engager aux côtés de la fondation Pure Ocean et soutenir la protection des écosystèmes marins fragiles et de la biodiversité. En étant basé à côté de Marseille, soutenir Pure Ocean nous paraît comme une évidence. A travers ce partenariat, nous apportons notre aide à cette belle cause, notamment pour nos futures générations.

JOURNÉE DU REBOISEMENT

Pour la 5^{ème} année consécutive, nous sommes mécènes de la journée de reboisement de la commune d'Allauch. Nous participons à cet événement en finançant la plantation de 1000 arbres d'essences diverses et adaptés à la région Sud. Une belle action locale et environnementale œuvrant pour la protection de nos collines afin de transmettre cet héritage aux jeunes allaudiens.

OCTOBRE ROSE & T'HÂTEZ-VOUS

Dans le cadre d'Octobre Rose, IES Ingrédients renouvelle pour la seconde année consécutives son engagement pour la lutte contre le cancer du sein en participant aux dons via l'association marseillaise «T'hâtez-vous». Nous remercions la mairie d'Allauch ainsi que le centre de recherche marseillais Paoli Calmettes pour leur partenariat à cet événement.

▪ TRAVAILLER AVEC DES ENTREPRISES LOCALES

De manière générale, IES Ingrédients privilégie les partenaires et entreprises locales pour dynamiser l'économie de proximité. Par exemple, pour la gestion de nos déchets notre choix s'est porté sur une entreprise locale et adaptée. Nous travaillons avec eux depuis 4 ans. Concernant la gestion de notre site internet nous continuons de collaborer avec une entreprise marseillaise depuis 3 ans.

▪ BONNES RELATIONS AVEC LE TERRITOIRE

IES Ingrédients noue un dialogue étroit avec les services d'urbanisme de la mairie, les pompiers, la CARSAT, les riverains et les établissements financiers pour collaborer de manière constructive selon les enjeux.

Le club des entreprises du parc d'activités d'Allauch accueille les acteurs économiques locaux afin de favoriser les échanges entre dirigeants, tisser un réseau relationnel, partager les expériences de chacun, accueillir les nouvelles entreprises, aider les créateurs à se développer, contribuer au développement des emplois et des compétences. Ce club des entreprises a également pour but lors de ses rencontres de travailler sur des thématiques répondant aux priorités des acteurs de son territoire géographique.

▪ SOUTIEN AUX SAPEUR-POMPIERS

IES Ingrédients porte des valeurs de solidarité qui la conduisent à renouveler pour une nouvelle année son soutien aux Sapeurs-Pompiers des communes du territoire (Allauch et Plan de Cuques). Nous nous situons dans une région très sujette aux risques incendies en forêt et nous les saluons pour leur engagement au quotidien.

▪ ACTIVITÉS ORGANISÉES PAR LES COMMUNAUTÉS LOCALES

La pratique sportive est reconnue pour favoriser la vitalité des territoires, à travers l'accueil de toutes les générations et sa dimension santé. Pendant l'année 2022, nos collaborateurs ont participé à plusieurs activités et sorties organisées par les communautés locales notamment une course marseillaise engagée et festive qui promeut la santé, le bien-être et les droits des femmes.

Via un atelier pédagogique, nous avons sensibilisé les élèves de l'école maternelle Simonne Charlet d'Allauch, sur la nécessité de protéger la Biodiversité et contribuer à la protection des insectes. Les élèves ont ainsi pu confectionner des hôtels à insectes pour leur école et pour notre société tout en étant initiés à l'environnement.

▪ PARTENARIATS AVEC LES ÉCOLES DE LA RÉGION

En 2022, IES Ingrédients a embauché 2 alternants en partenariat avec 2 écoles de la région. Pour nous, ces embauches permettent de former des jeunes aux méthodes de travail, d'apprendre un métier et de les intégrer à la vie et à la culture de l'entreprise.

IES Ingrédients collabore régulièrement avec les facultés ou écoles de nos secteurs d'activités pour des dons d'échantillons. Par ces derniers, nous contribuons à la formation en parfumerie et cosmétique des futurs talents.

▪ CADEAUX DE FIN D'ANNÉE

Lors des fêtes de fin d'année, IES Ingrédients offre des cadeaux à ses clients ainsi qu'à ses collaborateurs. Nous nous sommes engagés à sélectionner uniquement des produits locaux afin de favoriser l'économie locale et faire connaître notre territoire à nos clients. Nous continuons depuis 2 ans d'envoyer des boîtes de navettes fabriquées par le «Moulin Bleu» proposant des spécialités provençales à Allauch avec une véritable fabrication artisanale.



Index du contenu GRI

IES Ingredients a communiqué les informations citées dans cet index du contenu de la norme GRI pour la période du 1er janvier 2022 au 31 décembre 2022 en référence aux normes GRI.

NORMES GRI	ÉLÉMENT D'INFORMATION		PAGES
GRI 100 PRINCIPES GÉNÉRAUX			
GRI 102 : Éléments généraux d'information - 2016	102-1	Nom de l'organisation	5
	102-2	Activités, marques, produits et services	5
	102-3	Lieu géographique du siège	5, 32
	102-4	Lieu géographique des sites d'activité	5
	102-7	Taille de l'organisation	17
	102-8	Informations concernant les employés et les autres travailleurs	17
	102-10	Modifications significatives de l'organisation et de sa chaîne d'approvisionnement	5
	102-12	Initiatives externes	28
	102-13	Adhésion à des associations	27
	102-14	Déclaration du décideur le plus haut placé	2
	102-15	Principaux impacts, risques et opportunités	8, 9, 10
	102-16	Valeurs, principes normes et règles de conduite	5, 13
	102-40	Liste des groupes de parties prenantes	8
	102-44	Enjeux et préoccupations majeurs soulevés	10
	102-45	Entités incluses dans les états financiers consolidés	5
	102-46	Définition du contenu du rapport et des périmètres de l'enjeu	3
	102-47	Liste des enjeux pertinents	7, 10
	102-50	Période du reporting	3
	102-52	Cycle de reporting	3
	102-53	Point de contact pour les questions relatives au rapport	3
102-55	Index du contenu GRI	29-31	
GRI 103 : Approche managériale – 2016	103-2	L'approche managériale et ses composantes	12
	103-3	Évaluation de l'approche managériale	12
GRI 200 NORMES ÉCONOMIQUES			
GRI 201 : Performance économique - 2016	201-1	Valeur économique directe générée et distribuée	12
	201-2	Implication financière et autres risques et opportunités dus au changement climatique	12
GRI 205 : Lutte contre la corruption - 2016	205-1	Activités évaluées en termes de risques lié à la corruption	12
	205-2	Communication et formation relatives aux politiques et procédures de lutte contre la corruption	12

Index du contenu GRI

IES Ingredients a communiqué les informations citées dans cet index du contenu de la norme GRI pour la période du 1er janvier 2022 au 31 décembre 2022 en référence aux normes GRI.

NORMES GRI	ÉLÉMENT D'INFORMATION		PAGES
GRI 300 NORMES ENVIRONNEMENTALES			
GRI 302 : Energie - 2016	302-1	Consommation énergétique au sein de l'organisation	23
	302-3	Intensité énergétique	23
	302-4	Réduction de la consommation énergétique	23
	302-5	Réduction des besoins énergétiques des produits et services	23
GRE 303 : Eau et effluents - 2018	303-2	Gestion des impacts liés au rejet d'eau	23, 25
	303-5	Consommation d'eau	23
GRI 304 : Biodiversité - 2016	304-1	Impacts significatifs des activités, produits et services sur la biodiversité	23, 25
	304-3	Habitats protégés ou restaurés	23
GRI 305 : Emissions - 2016	305-1	Émissions directes de GES (scope 1)	24
	305-2	Émissions directes de GES (scope 2)	24
	305-3	Autres émissions indirectes de GES (scope 3)	24
	305-4	Intensité des émissions de GES	23
	305-5	Réduction des émissions de GES	24
GRI 306 : Effluents et déchets - 2016	306-2	Déchets par type et méthode d'élimination	23
GRI 308 : Evaluation environnementale des fournisseurs - 2016	308-1	Nouveaux fournisseurs analysés avec des critères environnementaux	21
	308-2	Impacts environnementaux négatifs sur la chaîne d'approvisionnement et mesures prises	21
GRI 400 NORMES SOCIALES			
GRI 401: Emploi - 2016	401-1	Recrutements de nouveaux employés et rotation du personnel	17
	402-2	Avantages accordés aux salariés à temps plein et non aux employés temporaires ou à temps partiel	14
GRI 403 : Santé et sécurité au travail - 2018	403-1	Système de management de la santé et de la sécurité au travail	14, 17
	403-2	Identification des dangers, évaluation des risques et investigation des événements indésirables	9
	403-9	Accidents du travail	17
GRI 404 : Formation et éducation – 2016	404-1	Nombre moyen d'heures de formation par an par employés	17
	404-3	Pourcentage d'employés bénéficiant de revues de performance et d'évolution de carrière	17
GRI 405 : Diversité et égalité des chances – 2016	405-1	Diversité des organes de gouvernance et des employés	17
GRI 408 : Travail des enfants – 2016	408-1	Opérations et fournisseurs présentant un risque significatif lié au travail des enfants	17, 21
GRI 409 : Travail forcé ou obligatoire – 2016	409-1	Opérations et fournisseurs présentant un risque significatif de travail forcé ou obligatoire	17, 21

Index du contenu GRI

IES Ingredients a communiqué les informations citées dans cet index du contenu de la norme GRI pour la période du 1er janvier 2022 au 31 décembre 2022 en référence aux normes GRI.

NORMES GRI	ÉLÉMENT D'INFORMATION		PAGES
GRI 412 : Évaluation des Droits de l'Homme – 2016	412-1	Opérations ayant été soumises à des contrôles du respect des Droits de l'Homme ou des évaluations des impacts	17
	412-2	Formation des employés sur les politiques ou procédures relatives aux Droits de l'Homme	17
GRI 413 : Communautés locales – 2016	413-1	Activités impliquant la communauté locale (impact et programmes)	28
GRI 414 : Évaluation sociale des fournisseurs – 2016	414-1	Nouveaux fournisseurs analysés à l'aide de critères sociaux	21
	414-2	Impacts sociaux négatifs sur la chaîne d'approvisionnement et mesures prises	21
GRI 416 : Santé et sécurité des consommateurs – 2016	416-1	Évaluation des impacts des produits/services sur la santé/sécurité	20

Banques d'images: Unsplash, Adobe

ies
INGREDIENTS
Distributing your essentials

Siège Social

Tél : +33 (0)4 91 07 70 88

274 Allée des lavandes
Parc d'activités de Fontvieille
13190 Allauch - France

www.ies-ingredients.com